



Maj 2019

## Statistik om decentrale vækstvilkår

**Statistik om decentrale vækstvilkår**

Redaktionen afsluttet 12. april 2019

Publikationen kan hentes elektronisk på  
[www.erhvervsfremmebestyrelsen.dk](http://www.erhvervsfremmebestyrelsen.dk)

**Sekretariatet for Danmarks Erhvervsfremmebestyrelse (Erhvervsstyrelsen)**

Vejlsøvej 29  
8600 Silkeborg  
Tlf: 35 29 10 00  
erst@erst.dk  
[www.regionalt.dk](http://www.regionalt.dk)

# Indholdsfortegnelse

<b>Forord</b> .....	<b>1</b>
<b>1. Velstand, produktivitet og arbejdsudbud</b> .....	<b>2</b>
Velstand .....	2
Produktivitet .....	3
Arbejdsudbud .....	4
<b>2. Arbejdsmarked og erhvervsstruktur</b> .....	<b>6</b>
Ledighed .....	6
Beskæftigelse.....	6
Erhvervsstruktur .....	6
Pendling .....	8
Arbejdstid .....	8
Social inklusion .....	8
<b>3. Kvalificeret arbejdskraft</b> .....	<b>10</b>
Kompetenceniveau i befolkningen .....	10
Ungdomsuddannelse.....	10
Videregående uddannelser .....	12
STEM-uddannelser .....	12
Optag på videregående uddannelser .....	12
Virksomhedernes rekrutteringsudfordringer .....	13
Voksen- og efteruddannelse.....	13
<b>4. Innovation</b> .....	<b>15</b>
Innovation i virksomhederne.....	15
Samarbejde om innovation .....	15
Forskning og udvikling .....	17
<b>5. Grøn omstilling</b> .....	<b>18</b>
Grønne varer og tjenester .....	18
<b>6. Iværksætteri og vækstvirksomheder</b> .....	<b>21</b>
Nye virksomheder .....	21
Vækstvirksomheder .....	22
Internationalisering .....	22
Adgang til kapital .....	23
<b>7. Digitalisering</b> .....	<b>24</b>
Digital sikkerhed .....	25
IT-specialister.....	25
IT-udgifter .....	25
<b>8. Turisme</b> .....	<b>27</b>
Overnatninger.....	27
Turismeforbrug.....	27
Turismens beskæftigelseseffekt .....	28
Attraktioner .....	28
<b>Målemetode og datagrundlag</b> .....	<b>30</b>

Danmarks Erhvervsfremmebestyrelse skal bidrage til at styrke udviklingen i dansk erhvervsliv.

Det sker ved at fremme en sammenhængende, efterspørgseldrevet og lokalt forankret erhvervsfremme- og turismeindsats for virksomheder på tværs af hele Danmark.

Danmarks Erhvervsfremmebestyrelse skal igangsætte og finansiere decentrale erhvervsfremmeindsatser, der tager højde for forskelle i de regionale og lokale erhvervsmæssige udfordringer, muligheder og prioriteter.

En væsentlig opgave for Danmarks Erhvervsfremmebestyrelse er at formulere en samlet strategi for den decentrale erhvervsfremmeindsats. Strategien skal tage udgangspunkt i lokale og regionale vækstudfordringer og rammevilkår, og den skal koordineres med relevante statslige strategier.

*Statistik for decentrale vækstvilkår* gør status på den regionaløkonomiske udvikling i Danmark med særlig fokus på områder, hvor Danmarks Erhvervsfremmebestyrelse kan bidrage til at styrke rammevilkårene og dermed medvirke til at styrke den decentrale vækst. Redegørelsen tager udgangspunkt i de nationale og internationale tal fra regeringens *Redegørelse om vækst og konkurrenceevne 2018*.

Redegørelsen indeholder tal for velstand og produktivitet, arbejdsmarked og erhvervsstruktur, kvalificeret arbejdskraft, innovation, iværksætteri og vækstvirksomheder, grøn omstilling, digitalisering samt turisme og giver både et billede af status for de enkelte erhvervsområder samt udviklingen i de centrale nøgleindikatorer.

Statistikens resultater vil derfor kunne bruges som input til indsatsområder i udmøntningen af de decentrale erhvervsfremmemidler og som analytisk grundlag for de regionale kapitler i den decentrale erhvervsfremme-strategi, der skal udarbejdes i 2019 samt kapitlerne for de enkelte indsatsområder.

De regionale udviklingstendenser, som er beskrevet i *Statistik for decentrale vækstvilkår*, dækker over nogle betydelige lokale forskelle og udviklingstendenser, som er nærmere belyst i bl.a. kapitel 16 i regeringens *Redegørelse om vækst og konkurrenceevne 2018* og den regional- og landdistriktpolitiske redegørelse.

*Sekretariatet for Danmarks Erhvervsfremmebestyrelse, Erhvervsstyrelsen, 2019*

# 1. Velstand, produktivitet og arbejdsudbud

## Velstand og produktivitet

I international sammenhæng hører Danmark til blandt de rigeste lande og i 2016 var Danmark blandt de ti mest velstående lande i OECD. Den relativ høje velstand i Danmark skyldes især en høj produktivitet, mens arbejdsudbuddet (målt i timer pr. indbygger) ligger noget under OECD-gennemsnittet.<sup>1</sup>

### Velstand

Velstanden afhænger grundlæggende af, hvor meget vi arbejder og hvor produktive vi er, når vi arbejder. På kort sigt kan velstanden både hæves ved, at der arbejdes mere og ved at produktiviteten hæves. På længere sigt afhænger velstandsudviklingen hovedsageligt af produktivitetsvæksten.

Velstandsniveauet varierer betydeligt på tværs af erhvervsområderne. Velstanden (målt ved BNP pr. indbygger) er højere i Hovedstaden i forhold til resten af landet, jf. figur 1.1.<sup>2</sup> Det høje velstandsniveau i Hovedstaden skyldes både en relativ høj produktivitet og et relativt højt arbejdsudbud.

Velstandsniveauet er lavest i Sjælland, hvilket især skyldes et lavt arbejdsudbud, mens produktiviteten i Sjælland er højere end på Fyn og Bornholm.

De regionale forskelle i velstandsniveauet kan i nogen grad tilskrives pendlingsmønstre. En betydelig del af Sjællands efterslæb med hensyn til BNP pr. indbygger kan således tilskrives pendling til hovedstadsområdet.

Mange indbyggere i Sjælland pendler til Hovedstaden for at komme på arbejde. Disse personer trækker BNP pr. indbygger nedad i Sjælland (og opad i Hovedstaden), fordi BNP opgøres på arbejdsstedet, mens indbyggertallet opgøres på bopælen.<sup>3</sup>

Omkring halvdelen af afstanden mellem BNP pr. indbygger i Sjælland og landsgennemsnittet kan tilskrives pendling, jf. figur 1.2.

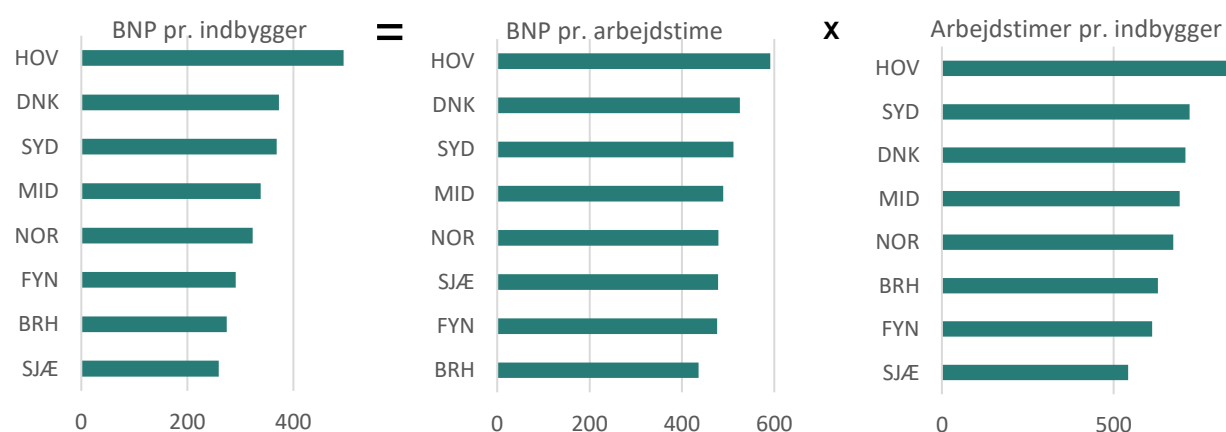
Tilsvarende kan ca. 25 pct. af afstanden mellem BNP pr. indbygger på Fyn og landsgennemsnittet forklares af pendling. Omvendt bidrager pendling positivt til velstandsniveauet i Hovedstaden og Sydjylland. I de øvrige erhvervsområder forklarer pendling kun ganske lidt af forskellen til landsgennemsnittet.

Halvdelen af Hovedstadens forspring i BNP pr. indbygger skyldes højere produktivitet, men også en gunstig demografi trækker velstandsniveauet i Hovedstaden op i forhold til landsgennemsnittet.

I Midtjylland og Nordjylland kan hovedparten af efterslæbet i BNP pr. indbygger tilskrives en relativ lav produktivitet.

På Bornholm forklarer demografien knap en tredjedel af afstanden til landsgennemsnittet, mens en forholdsvis lav beskæftigelsesfrekvens forklarer 20 pct. af efterslæbet på Fyn.

Figur 1.1 Velstandsniveau, produktivitet og arbejdsudbud, 2017



Anm.: Nationalregnskabstal for 2017 er foreløbige.  
Kilde: Danmarks Statistik

<sup>1</sup> Regeringen (2018): Redegørelse om Vækst og Konkurrenceevne

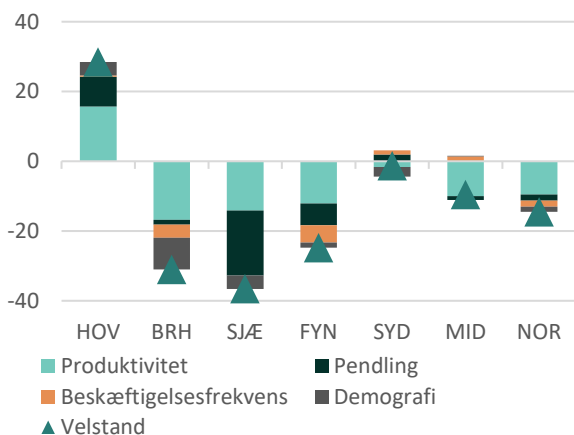
<sup>2</sup> BNI opgøres p.t. ikke regionalt af Danmarks Statistik.

<sup>3</sup> Personer, som pendler fra Hovedstaden til Sjælland, har den modsatte effekt, men netto er der en meget stor pendling fra Sjælland til Hovedstaden.

# 1. Velstand, produktivitet og arbejdsudbud

Syddjylland har en lidt højere beskæftigelsesfrekvens end landsgennemsnittet, mens den demografiske sammensætning er mindre gunstig end på landsplan.

**Figur 1.2 BNP pr. indbygger ift. landsgennemsnittet fordelt på bidrag fra produktivitet, pendling beskæftigelsesfrekvens og demografi, 2017**

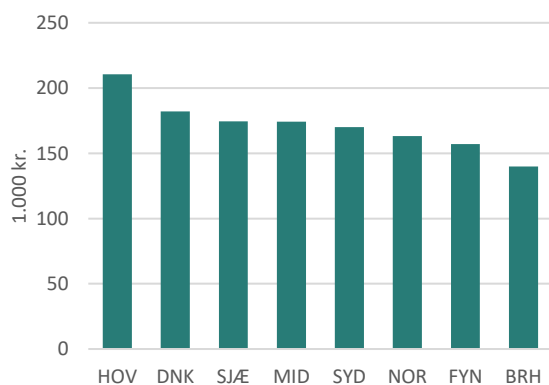


Anm.: Produktiviteten er opgjort som BNP pr. beskæftiget. DNK er opgjort ekskl. kategorien "uden for regioner" (råstofindvinding mv.). Tal for beskæftigelsen er opgjort i november året før. Nationalregnskabstal for 2017 er foreløbige.  
Kilde: Danmarks Statistik.

For at tage højde for pendling mellem erhvervsområderne kan velstandsniveauet også belyses ved erhvervsindkomsten pr. indbygger. I modsætning til BNP opgøres erhvervsindkomsten på bopælsadressen ligesom indbyggertallet. De geografiske variationer reduceres betydeligt, når velstandsniveauet belyses ved hjælp af erhvervsindkomsten pr. indbygger.

Målt på erhvervsindkomst pr. indbygger ligger Sjælland på niveau med Midtjylland og Syddjylland, jf. figur 1.3. Erhvervsindkomsten pr. indbygger er højest i Hovedstaden.

**Figur 1.3 Erhvervsindkomst pr. indbygger, 2017**



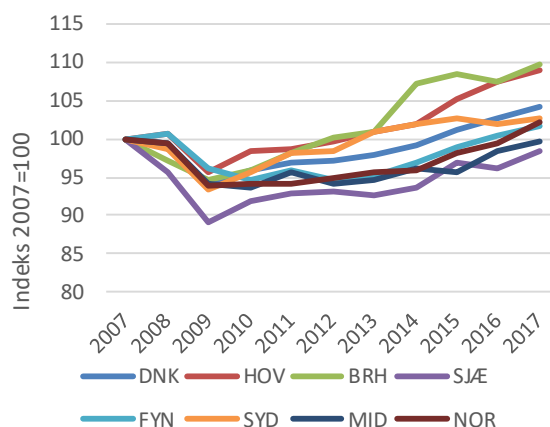
Kilde: Danmarks Statistik.

I årene 2008 og 2009 faldt BNP pr. indbygger betydeligt som følge af den økonomiske krise, mens velstanden er vokset i hele landet i den efterfølgende periode. I det seneste år fra 2016 til 2017 har alle syv

erhvervsområder oplevede fremgang i BNP pr. indbygger. Velstanden er vokset mest i Nordjylland, Bornholm og Sjælland, mens fremgangen har været svagest i Syddjylland.

Set over hele perioden 2007 til 2017 har Bornholm og Hovedstaden oplevet den kraftigste stigning i BNP pr. indbygger (ca. 10 pct.), mens Sjælland fortsat ligger under niveauet i 2007, jf. figur 1.4

**Figur 1.4 Udvikling i regionalt BNP pr. indbygger, 2006-2016 (indeks 2006=100)**



Anm.: BNP er opgjort i 2010-priser, kædede værdier. DNK er opgjort ekskl. kategorien "uden for regioner" (råstofindvinding mv.). Tal for de seneste dataår er foreløbige.  
Kilde: Danmarks Statistik

## Produktivitet

Produktiviteten er et mål for evnen til at udnytte de tilgængelige ressourcer. Hvis der kan skabes mere (eller samme) værdi uden at øge ressourceforbruget (eller med et mindre ressourceforbrug), er det et udtryk for produktivitetens fremgang.

Som nævnt ovenfor er forskelle i produktiviteten den væsentligste forklaring variationer i den regionale velstand. Den regionale variation i produktiviteten afspejler både regionale forskelle i *branchesammensætningen* (erhvervsstruktur) og regionale forskelle i *brancheproduktivitet*.

*Branchesammensætningen* fortæller, hvor stor en del af forskellen på den regionale produktivitet og hele landets produktivitet, der kan tilskrives erhvervsområdets erhvervsstruktur. Hvis brancher med høj produktivitet på landsplan fylder forholdsvis meget i erhvervsområdet (målt på beskæftigelsesandel), vil erhvervsområdets samlede produktivitet blive trukket op. Hvis brancher med høj produktivitet omvendt fylder forholdsvis lidt i erhvervsområdet, vil erhvervsområdets samlede produktivitet blive trukket ned sammenlignet med landsgennemsnittet.

*Brancheproduktiviteten* beskriver, om den regionale produktivitet inden for de enkelte brancher er høj eller

# 1. Velstand, produktivitet og arbejdsudbud

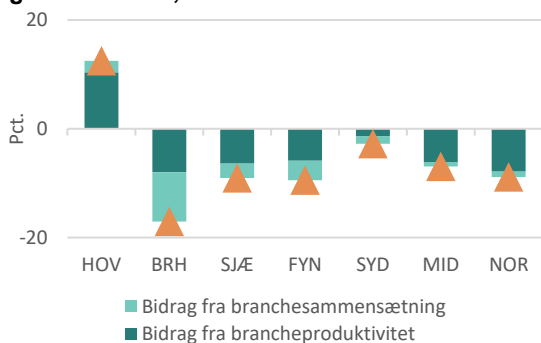
lav sammenlignet med landsgennemsnittet. Hvis den regionale produktivitet i en given branche er højere (lavere) end samme branches produktivitet på landsplan, vil erhvervsområdets samlede produktivitet blive trukket op (ned) i forhold til landsgennemsnittet.

Det relativt høje produktivetsniveau i Hovedstaden kan hovedsageligt tilskrives en høj brancheproduktivitet, men samtidig bidrager en gunstig branchesammensætningen også til at forklare afstanden til landsgennemsnittet jf. figur 1.5.

Produktivitetsefterslæbet i Midtjylland og Nordjylland skal især tilskrives en lav brancheproduktivitet, mens branchesammensætningen i store træk ligner branchesammensætningen på landsplan.

På Bornholm og i Syddjylland skyldes omkring halvdelen af produktivitetsefterslæbet ugunstig branchesammensætning.

**Figur 1.5 Produktivetsniveau i forhold til landsgennemsnittet, 2017**

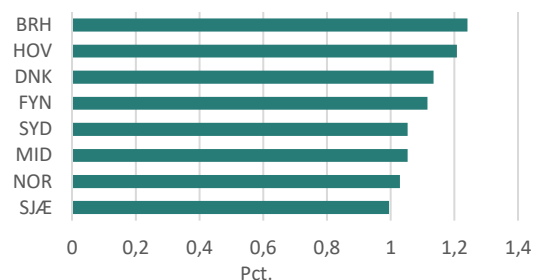


Anm.: Produktiviteten er opgjort som BVT pr. time. Hele landet er opgjort ekskl. kategorien "uden for regioner" (råstofindvinding mv.). Nationalregnskabstal for 2017 er foreløbige.  
Kilde: Danmarks Statistik

Danmark har et relativt højt produktivetsniveau sammenlignet med de øvrige OECD-lande, mens udviklingen i produktiviteten ligger under OECD-gennemsnittet.<sup>4</sup> Den relativt lave produktivetsvækst skal ses i lyset af at lande der i udgangspunktet har et lavt produktivetsniveau typisk har en højere produktivetsvækst og udviklingen i produktiviteten i Danmark ligger også på niveau med sammenlignelige lande.

Bornholm og Hovedstaden har oplevet den kraftigste produktivetsudvikling i perioden 2007-2017, mens udviklingen har været svagest i Sjælland, jf. figur 1.6.

**Figur 1.6. Gennemsnitlig årlig vækst i produktivitet, 2007-2017**



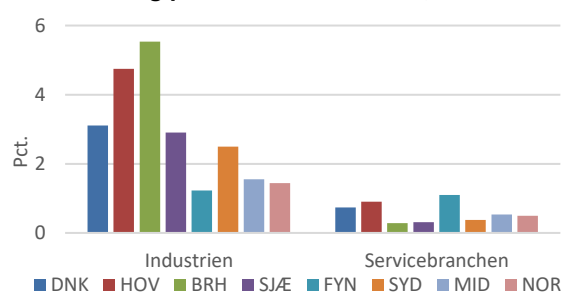
Anm.: Produktiviteten er opgjort som BNP pr. arbejdstime, hvor BNP er målt i 2010-priser, kædede værdier. DNK er opgjort ekskl. kategorien "uden for regioner" (råstofindvinding mv.). Tal for de seneste to dataår er foreløbige.  
Kilde: Danmarks Statistik.

Den samlede produktivetsudvikling afhænger af produktivetsvæksten i de enkelte brancher samt forskydninger mellem brancher.<sup>5</sup> Produktivetsvæksten i perioden 2007-2017 har været højere i industrien end i serviceerhvervene i alle dele af landet, jf. figur 1.7.

Bornholm og Hovedstaden har oplevet den højeste produktivetsvækst inden for industrien, mens produktiviteten i serviceerhvervene er vokset mest på Fyn og i Hovedstaden.

Set over perioden 2007-2017 har produktivetsudviklingen i industrien og serviceerhvervene været tæt på ens på Fyn.

**Figur 1.7 Gennemsnitlig årlig produktivetsvækst i industrien og private serviceerhverv, 2007-2017**



Anm.: Produktiviteten er opgjort som bruttoværditilvækst pr. arbejdstime i 2010-priser, kædede værdier. Private serviceerhverv omfatter brancherne Handel, Transport, Hoteller og restauranter, Information og kommunikation, Finansiering og forsikring, Ejendomshandel og udlejning af erhvervs-ejendomme, Boliger, Vidensservice og Rejsebureauer, rengøring og anden operationel service. Tal for de seneste to dataår er foreløbige.  
Kilde: Danmarks Statistik

Beregninger af niveauet for mandeproduktiviteten fordelt på en lang række brancher viser, at Danmark ligger højt blandt industribrancherne, og i de dele af servicesektoren, der er udsat for international konkurrence. Omvendt ligger Danmark i den nedre del af

<sup>4</sup> Regeringen (2018): Redegørelse om Vækst og Konkurrenceevne

<sup>5</sup> Når beskæftigelsen forskydes fra en lavproduktiv branche mod en højproduktiv branche, øges det gennemsnitlige produktivetsniveau på tværs af brancher.

# 1. Velstand, produktivitet og arbejdsudbud

feltet, når der ses på de dele af servicesektoren, der er orienteret mod hjemmemarkedet.<sup>6</sup>

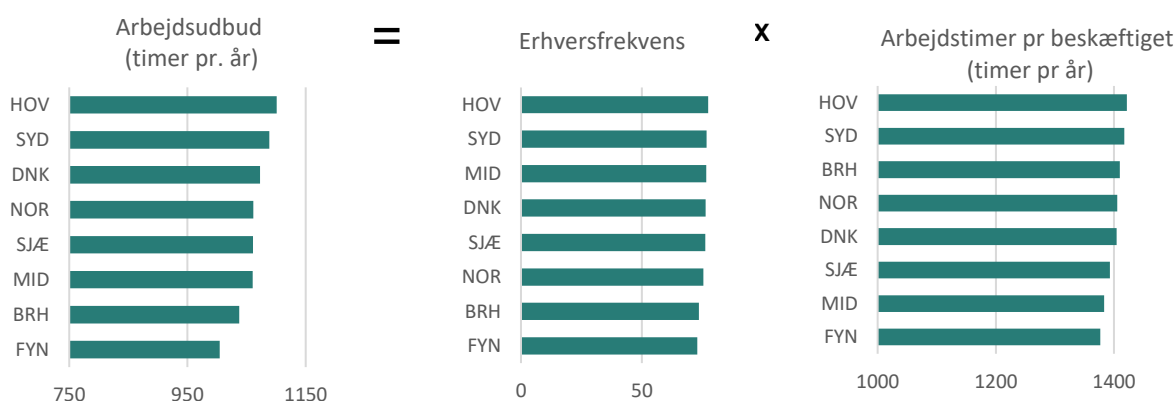
## Arbejdsudbud

Ud over produktiviteten afhænger velstandsniveauet af, hvor meget befolkningen arbejder. Det samlede arbejdsudbud afhænger af, hvor stor en del af befolkningen i den arbejdsdygtige alder, der står til rådighed for arbejdsmarkedet og hvor mange timer de arbejder.

Det samlede arbejdsudbud i timer pr. år er størst i Hovedstaden. Det skyldes både en relativ høj erhvervsfrekvens og et relativ højt antal arbejdstimer pr. beskæftiget i forhold til landsgennemsnittet, jf. figur 1.8.

Det samlede arbejdsudbud på Bornholm er forholdsvis lavt i forhold til de øvrige erhvervsområder. Det skyldes en relativ lav erhvervsfrekvens, mens antal arbejdstimer pr. beskæftiget ligger over landsgennemsnittet.

Figur 1.8 Samlet arbejdsudbud, erhvervsfrekvens og arbejdstimer pr. beskæftiget, 2017



Anm.: I beregningerne af det samlede arbejdsudbud er det forudsat, at ledige udbyder samme gennemsnitlige antal timer som beskæftigede. Erhvervsfrekvensen er opgjort på bopæl og dækker befolkningen mellem 16-64 år, mens antal timer pr. beskæftiget er opgjort på arbejdssted og dækker befolkningen mellem 15-64 år. Nationalregnskabstal for 2017 er foreløbige.

Kilde: Danmarks Statistik.

<sup>6</sup> De Økonomiske Råd (2019): Produktivitet 2019.



## 2. Arbejdsmarked og erhvervsstruktur

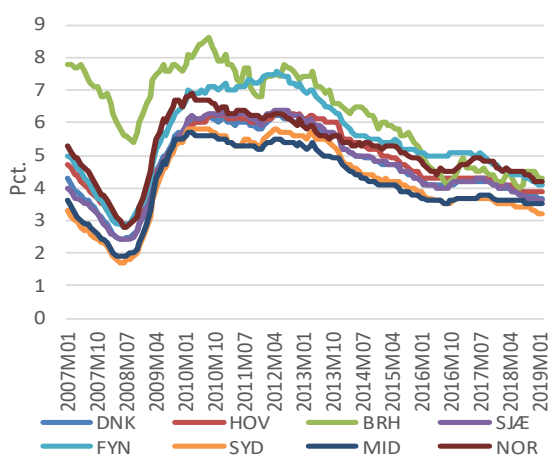
### Et fleksibelt arbejdsmarked

Det er afgørende for virksomhedernes konkurrence-dygtighed, at de har adgang til kvalificeret arbejdskraft. Et fleksibelt arbejdsmarked sikrer, at arbejdskraften kommer derhen, hvor den efterspørges.

### Ledighed

Ledigheden har været faldende i alle erhvervsområder de seneste år, jf. figur 2.1. Ledighedsniveauet er lavt i hele landet, og svinger fra 3,2 pct. i Sydjylland til 4,3 pct. på Bornholm. Umiddelbart efter den økonomiske krise var ledigheden på Bornholm over 8 pct.

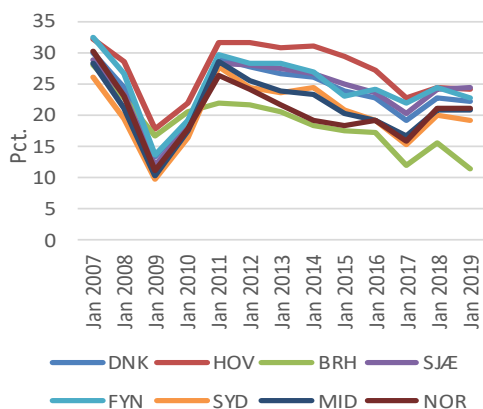
**Figur 2.1 Bruttoledige i pct. af arbejdsstyrken, januar 2007-februar 2019**



Anm.: Sæsonkorrigerede data.  
Kilde: Danmarks Statistik

Som følge af den økonomiske krise voksede langtidsledigheden betydeligt fra 2009 til 2011, jf. figur 2.2. I den efterfølgende periode er andelen af langtidsledige faldet svagt i alle erhvervsområder. På landsplan har ca. 22 pct. af de ledige været ledige i mere end 80 pct. af det seneste år.

**Figur 2.2 Langtidsledige i pct. af alle bruttoledige, januar 2007-jan 2019**

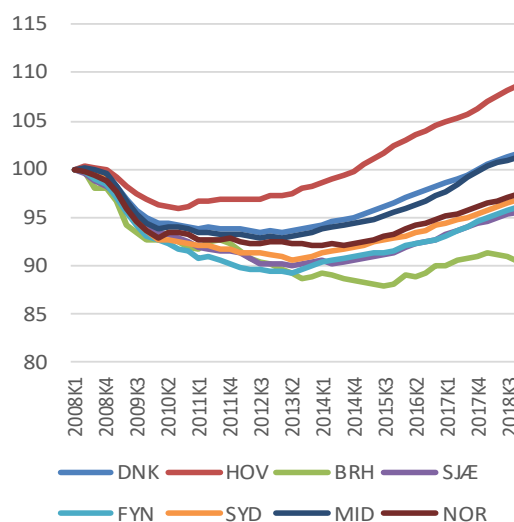


Anm.: En person er langtidsledig, hvis personen er ledig i den sidste målte måned og har modtaget dagpenge eller start/kontant hjælp i mindst 80 pct. af de foregående 52 uger. Altså en ledighedsgrad på minimum 0,8. Data er ikke sæsonkorrigeret.  
Kilde: Jobindsats.dk

### Beskæftigelse

Den private beskæftigelse har været stigende i alle erhvervsområder i de seneste år siden starten af 2010, jf. figur 2.3. Mens Hovedstaden er betydeligt over niveauet for 2008, er de øvrige erhvervsområder først ved at nærme sig 2008-niveauet, med Midtjylland på niveau med 2008 med Sjælland, Sydjylland, Fyn og Nordjylland lidt efter, mens udviklingen har været svagere på Bornholm (det seneste år er beskæftigelsen faldet på øen).

**Figur 2.3 Udvikling i lønmodtagerbeskæftigelsen, 1. kvartal 2008- 4. kvartal 2018**



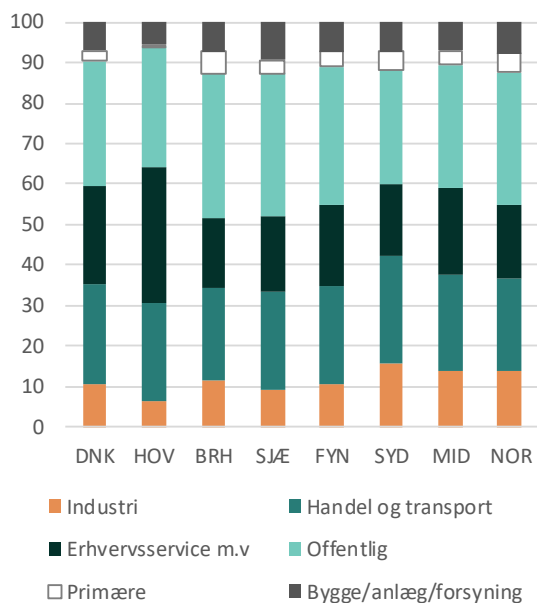
Anm.: Beskæftigelsen (sæsonkorrigeret) er opgjort som antal tuldidsbeskæftigede lønmodtagere og er opgjort på lønmodtagernes arbejdssted.  
Kilde: Danmarks Statistik

### Erhvervsstruktur

Erhvervsstrukturen varierer en del på tværs af erhvervsområder. I alle områder er andelen beskæftiget i den offentlige sektor ca. en tredjedel, jf. figur 2.4. Handel og transport udgør ca. en fjerdedel i alle områder. Erhvervsservice, finansiering og forsikring, ejendomshandel samt information og kommunikation fylder klart mest i Hovedstaden (ca. 34 pct.). I de øvrige erhvervsområder er andelen blot 17-21 pct. Til gengæld fylder industrien, bygge/anlæg/forsyning og de primære erhverv væsentligt mere i de øvrige områder end i Hovedstaden.

## 2. Arbejdsmarked og erhvervsstruktur

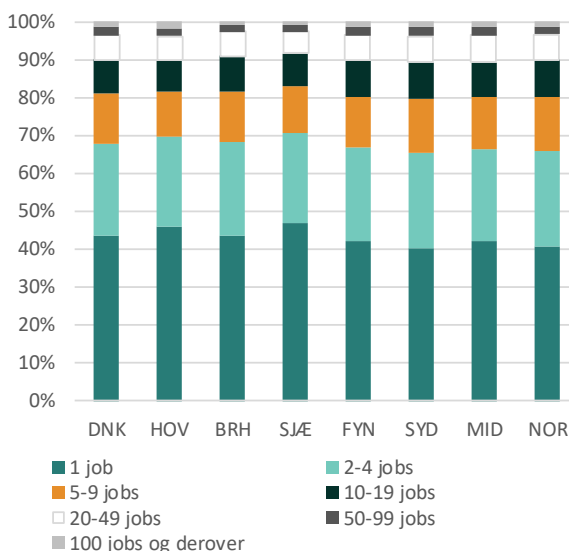
**Figur 2.4 Beskæftigelsen fordelt på brancher, 2017**



Kilde: Danmarks Statistik

Også i forhold til virksomhedernes størrelse (målt på antal jobs) er der forskel mellem erhvervsgeografierne, jf. figur 2.5. I Hovedstaden har 1,7 pct. af arbejdsstederne mere end 100 jobs, mens det er under 1 pct. på Sjælland og Bornholm. Omkring 40 pct. af arbejdsstederne har kun et enkelt job, lidt flere på Sjælland og i Hovedstaden (ca. 45 pct.).

**Figur 2.5 Arbejdssteder fordelt på størrelse, 2017**

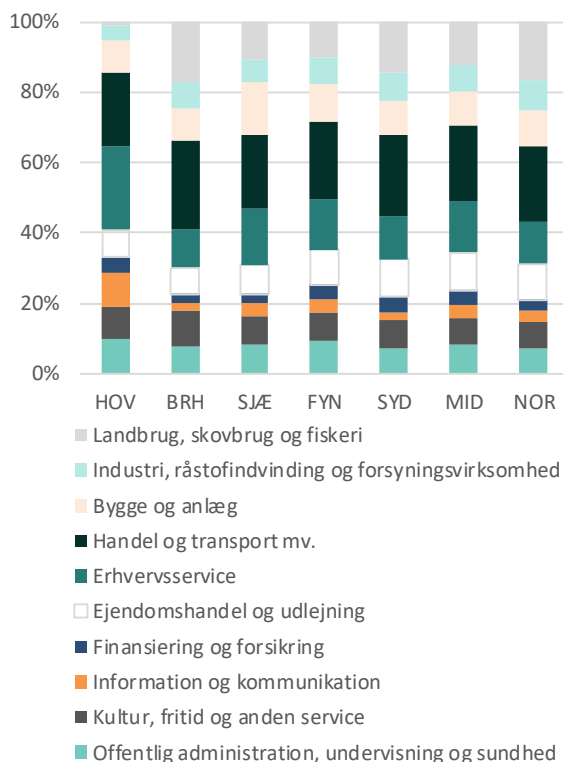


Kilde: Danmarks Statistik

Ses der på branchefordeling fordelt i forhold til antallet af virksomheder i de enkelte brancher, er der også forskel på tværs af erhvervsområderne. På Bornholm og i Nordjylland udgør andelen af

landbrugsvirksomheder 16-17 pct. af alle virksomheder, mens det er godt 15 pct. i Syddjylland, 12 pct. i Midtjylland og 10 pct. på Sjælland og Fyn. I Hovedstaden udgør de 1 pct. I Hovedstaden er 24 pct. af virksomhederne erhvervsservicevirksomheder, hvilket er betydeligt højere end i de øvrige områder. Det samme gælder informations- og kommunikationsvirksomheder, der udgør 10 pct. i Hovedstaden, men 4 pct. eller derunder i de øvrige områder. Omvendt er andelen af industrivirksomheder højere i de øvrige regioner end i Hovedstaden.

**Figur 2.6 Virksomheder fordelt på branche, 2017**

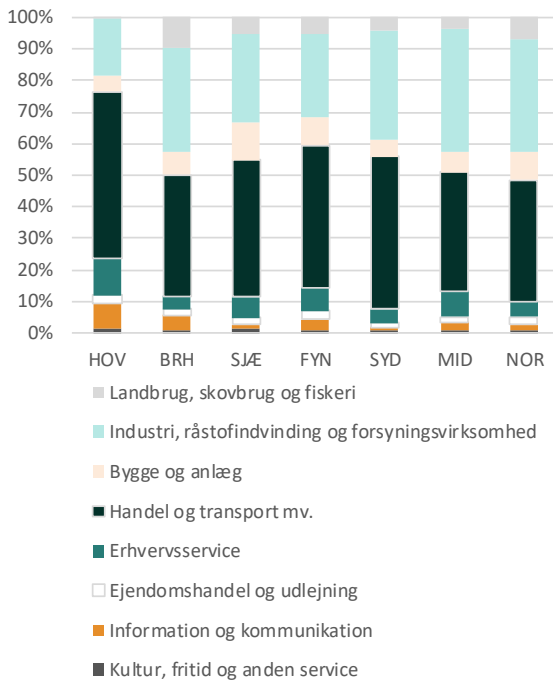


Kilde: Danmarks Statistik

Fordeles omsætningen på brancher, er der også markante forskelle. Omsætningen i bygge og anlæg udgør 12 pct. af den samlede omsætning i erhvervsområde Sjælland, mens det er 5-9 pct. i de øvrige områder. Knap 40 pct. af omsætningen i midtjyske virksomheder stammer fra industri, råstof og forsyning, i Hovedstaden er det 18 pct. 12 pct. af omsætningen i Hovedstaden kan tilskrives erhvervsservice, i de øvrige områder er det under 8 pct. 9 pct. af omsætningen på Bornholm stammer fra de primære erhverv, 33 pct. fra industrien og knap 40 pct. fra handel og transport.

## 2. Arbejdsmarked og erhvervsstruktur

**Figur 2.7 Omsætning fordelt på branche, 2017**



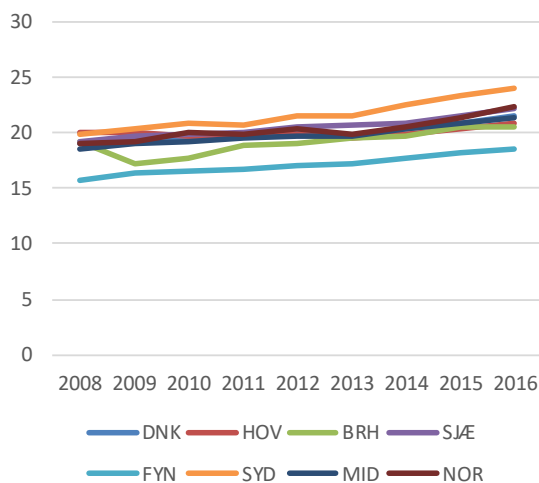
Anm.: Excl. offentlig sektor.

Kilde: Danmarks Statistik

### Pendling

Den gennemsnitlige pendlingsafstand er på landsplan steget fra 19 km i 2008 til 21,5 km. i 2016. Alle erhvervsområder har oplevet en stigning, jf. figur 2.8. Den gennemsnitlige pendlingsafstand er højest i Syddjylland (24 km) fulgt af Nordjylland og Sjælland (ca. 22 km). Den korteste pendlingsafstand er Fyn med 18,6 km.

**Figur 2.8 Gennemsnitlig pendlingsafstand (ultimo november), 2008-2016**



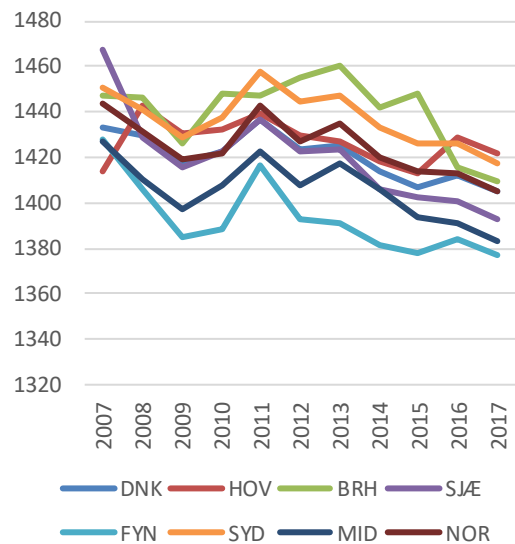
Kilde: Danmarks Statistik

### Arbejdstid

Det samlede arbejdsudbud afhænger af hvor mange personer, der er til rådighed for arbejdsmarkedet og

hvor lang tid de arbejder. Det samlede antal arbejdstimer per beskæftiget er i Danmark godt 1400 timer, jf. figur 2.9. Der er flest arbejdstimer pr. beskæftiget i Hovedstaden (1422) og færrest på Fyn (1377). Alle områder har oplevet et fald siden 2011 (på Bornholm faldt antallet først fra 2013).

**Figur 2.9 Arbejdstimer pr. beskæftiget, 2007-2017**

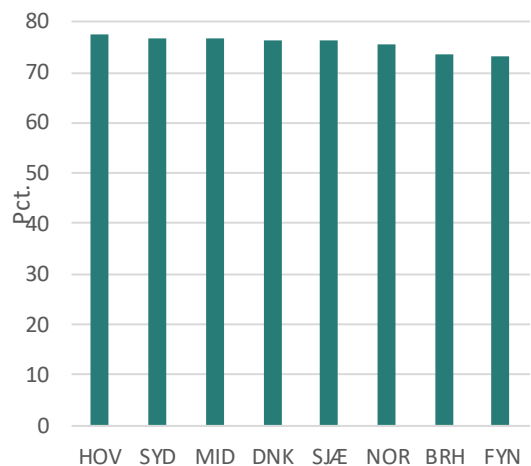


Kilde: Danmarks Statistik

### Social inklusion

Erhvervsfrekvensen angiver, hvor mange personer i den erhvervsaktive alder, der enten er i beskæftigelse eller er til rådighed for arbejdsmarkedet. På landsplan er det godt 76 pct., i Hovedstaden godt 77 pct., mens det er 73 pct. på Fyn, jf. figur 2.10. Erhvervsfrekvensen har været relativt stabil de senere år.

**Figur 2.10 Erhvervsfrekvens, 2017**

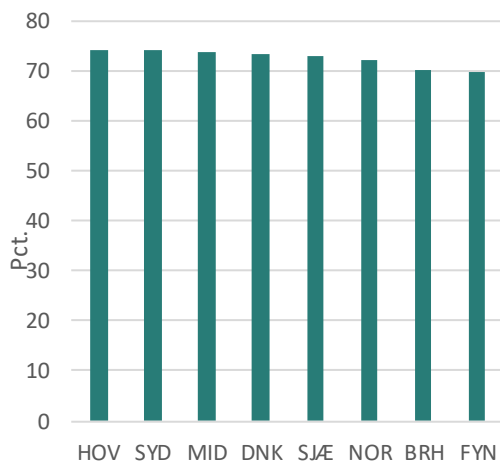


Kilde: Danmarks Statistik

## 2. Arbejdsmarked og erhvervsstruktur

Beskæftigelsesfrekvensen angiver hvor stor en andel i den erhvervsaktive alder der er i beskæftigelse. På landsplan gælder det knap 74 pct. I Hovedstaden er det godt 74 pct., mens det er ca. 70 pct. på Bornholm og Fyn, jf. figur 2.11.

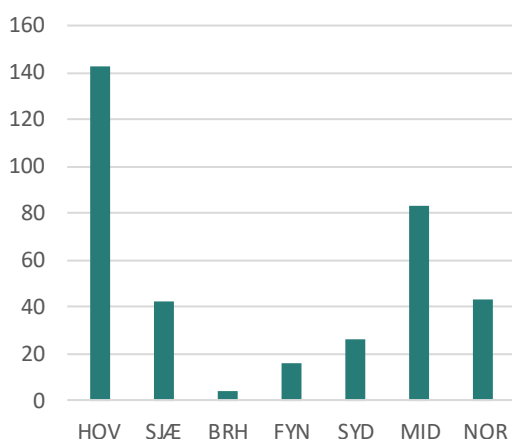
**Figur 2.11 Beskæftigelsesfrekvens 2017**



Kilde: Danmarks Statistik

Der er i alt 357 registrerede socialøkonomiske virksomheder i Danmark ifølge CVR.dk. 143 er beliggende i hovedstadsområdet, 83 i Midtjylland, 43 i Nordjylland, 42 på Sjælland, 26 i Sydjylland, 16 på Fyn og 4 på Bornholm, jf. figur 2.12.

**Figur 2.12 Registrerede socialøkonomiske virksomheder, marts 2019**



Kilde: CVR.dk

19 pct. på landsplan er på offentlig forsørgelse (ekskl. SU-modtagere). Det varierer betydeligt områderne imellem, fra 27 pct. på Bornholm til knap 15 pct. i Hovedstaden, jf. figur 2.13. De øvrige områder er tæt på landsgennemsnittet.

**Figur 2.13 Andel 16-64-årige på offentlig forsørgelse (ekskl. SU), 4. kvartal 2018**



Kilde: Danmarks Statistik

### 3. Kvalificeret arbejdskraft

#### Uddannelse og kompetencer

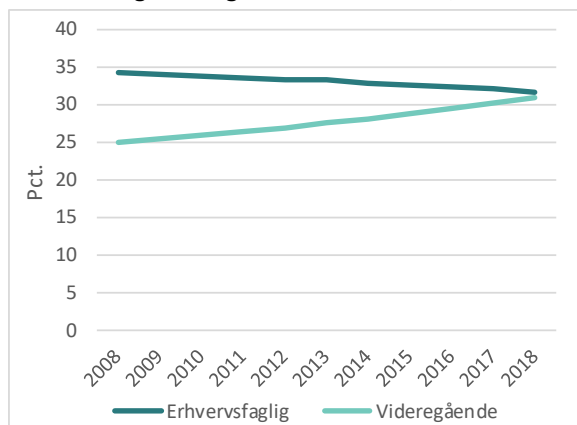
Uddannelse er en afgørende faktor for at sikre virksomhederne kvalificeret og innovativ arbejdskraft, som kan bidrage til virksomhedernes produktivitet og vækst.

##### Kompetenceniveau i befolkningen

Ca. 63 pct. af den danske befolkning i alderen 15-69 år har en erhvervskompetencegivende uddannelse. Heraf har omtrent halvdelen en erhvervsuddannelse og halvdelen en videregående uddannelse.

Ses der på udviklingen i andelen med hhv. erhvervsuddannelse og videregående uddannelse, er andelen med erhvervsuddannelse faldet fra ca. 34 pct. i 2008 til 32 pct. i 2018. Tilsvarende er andelen med videregående uddannelse steget fra ca. 25 pct. i 2008 til 32 pct. i 2018.

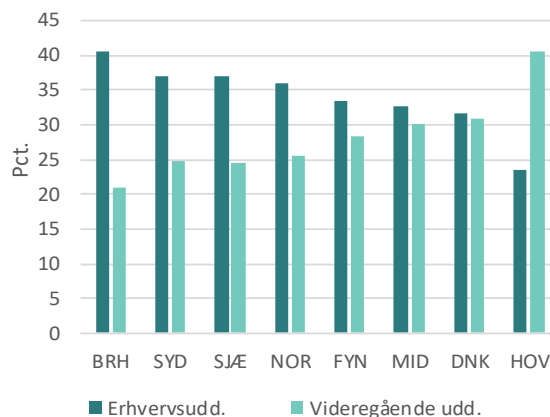
**Figur 3.1 Andel 15-69-årige med hhv. erhvervsuddannelse og videregående uddannelse, 2018**



Anm.: Højeste fuldførte uddannelse er opgjort pr. 1. oktober året før, mens alder er opgjort 1. januar i året. Beregningerne medtager ikke indvandrere, da det ikke er fuldt ud muligt at belyse indvandrernes medbragte uddannelsesniveau.  
Kilde: Danmarks Statistik

Decentralt er billedet imidlertid anderledes. På Bornholm har godt 40 pct. en erhvervsuddannelse og 21 pct. en videregående uddannelse. I Hovedstaden har godt 40 pct. en videregående uddannelse, mens knap 25 pct. har en erhvervsuddannelse. I de øvrige erhvervsområder er der også markant flere med erhvervsuddannelse i Sydjylland, Sjælland og Nordjylland.

**Figur 3.2 Andel 15-69-årige med erhvervsuddannelse og videregående uddannelse, 2018**



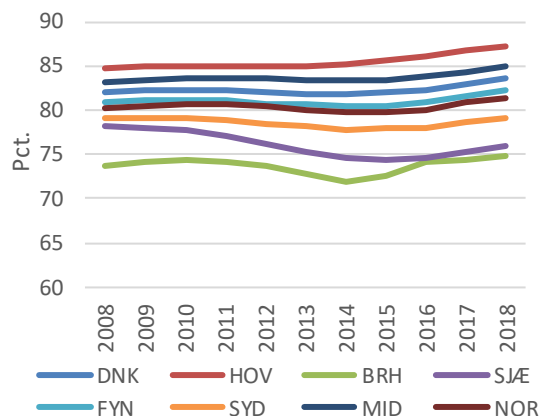
Anm.: Højeste fuldførte uddannelse er opgjort pr. 1. oktober året før, mens alder er opgjort 1. januar i året. Beregningerne medtager ikke indvandrere, da det ikke er fuldt ud muligt at belyse indvandrernes medbragte uddannelsesniveau.  
Kilde: Danmarks Statistik

Andelen, der alene har en grundskole som højest fuldførte uddannelse varierer tilsvarende områderne imellem, fra 27 pct. i Hovedstaden til 32 pct. på Bornholm.

##### Ungdomsuddannelse

Andelen af de 25-34-årige, der har gennemført mindst en ungdomsuddannelse, har på landsplan ligget relativt konstant på ca. 82 pct. i hele perioden 2008 til 2018, dog med en stigning til 83 pct. det seneste år. Andelen varierer betydeligt på decentralt niveau, fra knap 87 pct. i Hovedstaden til godt 75 pct. på Bornholm. Alle områder har oplevet en stigning de senere år.

**Figur 3.3 Andel 25-34-årige med mindst en ungdomsuddannelse, 2008-2018**



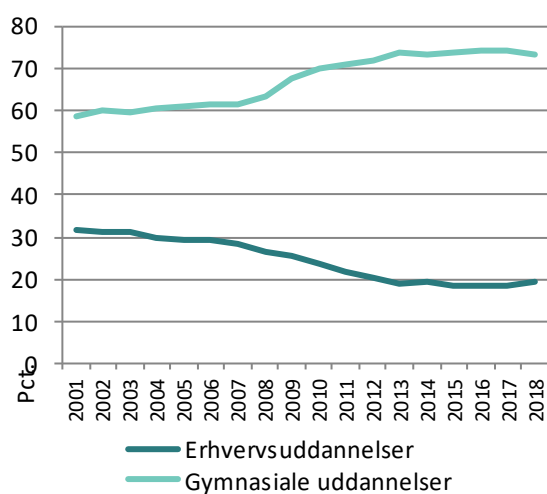
Anm.: Højeste fuldførte uddannelse er opgjort pr. 1. oktober året før, mens alder er opgjort 1. januar i året. Beregningerne medtager ikke indvandrere, da det ikke er fuldt ud muligt at belyse indvandrernes medbragte uddannelsesniveau.  
Kilde: Danmarks Statistik

De unges uddannelsesadfærd har ændret sig betydeligt siden 1990'erne; langt flere unge vælger en

### 3. Kvalificeret arbejdskraft

gymnasial ungdomsuddannelse og færre vælger en erhvervsfaglig ungdomsuddannelse. Fra årgangen, der har færdiggjort 9. klasse i 1990, til årgangen fra 2016, forventes andelen, der gennemfører en erhvervsuddannelse i løbet af de efterfølgende 25 år, at falde fra ca. 41 pct. til ca. 30 pct.<sup>7</sup> Samtidig er tilmeldingen til erhvervsuddannelserne faldet fra over 30 pct. i 2000 til knap 20 pct. i 2018, jf. figur 3.4. Mens kun 13 pct. af 9.-10. klasses eleverne med bopæl i Hovedstaden vælger en erhvervsuddannelse, er det 20-22 pct. i de øvrige områder.

**Figur 3.4 Tilmelding til ungdomsuddannelserne fra elever i niende og tiende klasse, der forlader grundskolen i perioden 2001 til 2018**



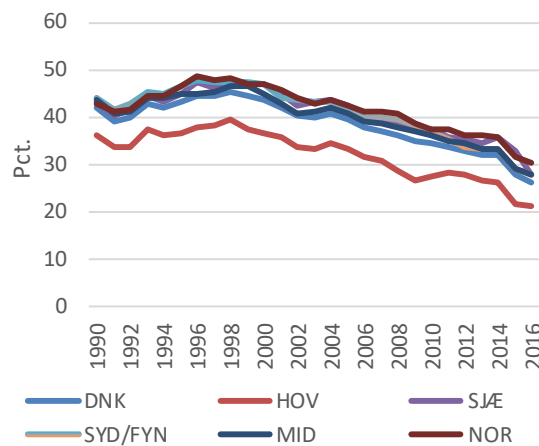
Kilde: [www.uddannelsesstatistik.dk](http://www.uddannelsesstatistik.dk)

På nationalt niveau er det regeringens mål, at andelen af elever, der vælger en erhvervsuddannelse direkte efter 9. eller 10. klasse, skal op på 25 pct. i 2020, og andelen skal øges til mindst 30 pct. i 2025.<sup>8</sup> I 2017 valgte knap 19 pct. af eleverne en erhvervsuddannelse direkte efter 9./10. klasse. De decentrale variationer i andelen af en ungdomsårgang, der forventes at gennemføre en gymnasial ungdomsuddannelse, er små. Derimod er der større decentrale variationer i andelen af en ungdomsårgang, der forventes at gennemføre en erhvervsfaglig ungdomsuddannelse 25 år efter 9. klasse. I Nordjylland forventes 30 pct. af en ungdomsårgang at gennemføre en erhvervsfaglig ungdomsuddannelse, mens det tilsvarende kun gælder for 21 pct. i Hovedstaden.

<sup>7</sup> Regeringen: Redegørelse om vækst og konkurrenceevne, 2017.

<sup>8</sup> <http://www.uvm.dk/Uddannelser/Erhvervsuddannelser/Skoleudvikling/Klare-maal>

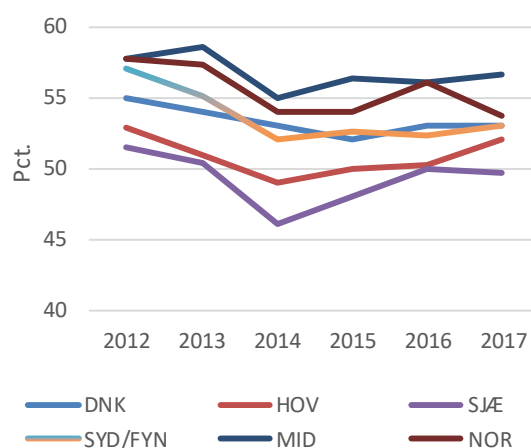
**Figur 3.5 Andel af en ungdomsårgang, som forventes at gennemføre en erhvervsfaglig ungdomsuddannelse 25 år efter 9. klasse, 1990-2016**



Anm: Erhvervsområdet Hovedstaden omfatter også Bornholm.  
Kilde: Styrelsen for IT og læring (Profilmodellen)

En af de største udfordringer på erhvervsuddannelserne er det store frafald. I Midtjylland er fuldførelsesprocenten tæt på 57 pct., mens den er ca. 50 pct. på Sjælland, jf. figur 3.6. Målet er, at fuldførelsen på erhvervsuddannelserne skal stige fra 52 pct. i 2012 til mindst 60 pct. i 2020 og mindst 67 pct. i 2025.<sup>9</sup> Til sammenligning fuldfører ca. 85 pct. en gymnasial uddannelse, hvilket har været stabilt siden 2006.

**Figur 3.6 Fuldførelse på erhvervsuddannelser, 2011-2017**



Anm.: Frafall defineres som andelen, der er påbegyndt en uddannelse i et givent år og ikke forventes at fuldføre. Afbrud med efterfølgende start inden 15 måneder på samme uddannelsesgruppe regnes ikke som frafall. Erhvervsområdet Hovedstaden omfatter også Bornholm.  
Kilde: Styrelsen for IT og læring

En del af frafaldsproblemet på de erhvervsfaglige ungdomsuddannelser skyldes manglende praktikpladser. På baggrund af skolernes registreringer er det opgjort,

<sup>9</sup> Undervisningsministeriet: Klare mål for erhvervsuddannelserne.

### 3. Kvalificeret arbejdskraft

at der samlet set er 3.841 elever, der aktivt søger praktikplads (januar 2019). Det er et fald på 24 procent i forhold til samme måned sidste år.<sup>10</sup>

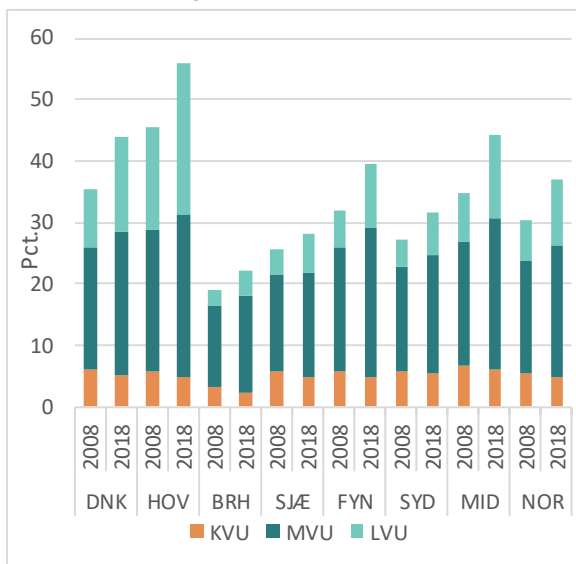
#### Videregående uddannelser

Andelen af 25-34-årige med en videregående uddannelse er vokset i alle syv erhvervsområder fra 2008 til 2018, jf. figur 3.8. Der er dog betydelige decentrale forskelle i både udviklingen og niveauet. Andelen af 25-34-årige med en videregående uddannelse er steget mest i Hovedstaden og Midtjylland, mens andelen kun er steget svagt i Sjælland og på Bornholm.

I Hovedstaden har knap 56 pct. af de 25-34-årige en videregående uddannelse, mens det kun gælder 22 pct. på Bornholm. På landsplan har 44 pct. af de 25-34-årige en videregående uddannelse.

Det er andelen med en mellemlang og en lang videregående uddannelse, der er vokset mest. Udviklingen er særlig tydelig i Hovedstaden og Midtjylland, mens den ikke i samme grad er synlig på Sjælland. I Hovedstaden har 25 pct. af de 25-34-årige en lang videregående uddannelse. Andelen af 25-34-årige med en lang videregående uddannelse er lavest på Sjælland (4 pct.) og Bornholm (2 pct.).

**Figur 3.8 Andel 25-34-årige med en videregående uddannelse, 2008 og 2018**



Anm.: Højeste fuldførte uddannelse er opgjort 1. oktober året før, mens alder er opgjort 1. januar i året. Indvandrere er udeladt af beregningerne, da det ikke fuldt ud er muligt at belyse indvandrernes medbragte uddannelse  
Kilde: Danmarks Statistik

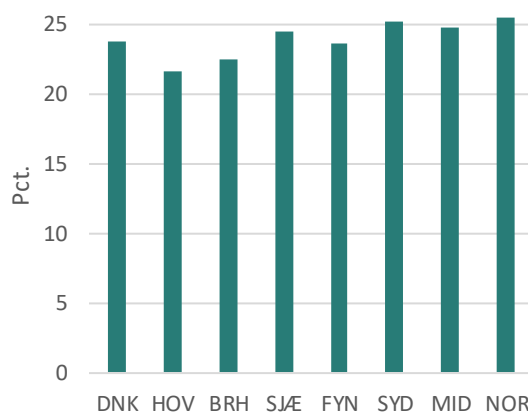
#### STEM-uddannelser

Undersøgelser viser, at virksomhederne i stigende grad efterspørger mange typer af specialister med en STEM-baggrund (science, technology, engineering and mathematics) inden for alle uddannelsesniveauer. Den gennemsnitlige produktivitet blandt de STEM-

uddannede er høj og overgås kun af de samfundsvidenskabeligt uddannede. Produktiviteten varierer dog også blandt de STEM-uddannede, og er således højest for beskæftigede med uddannelse inden for matematik og statistik, udvalgte naturvidenskabelige uddannelser samt nogle typer af ingeniører.

Andelen af arbejdsstyrken (25-64 år) med STEM-uddannelser varierer ikke meget på tværs af geografi, jf. figur 3.9. Andelen er lidt lavere i hovedstadsområdet, mens den i de øvrige områder er tæt på 25 pct.

**Figur 3.9 Andel af arbejdsstyrken 25-64 år med STEM-uddannelse, 2016**

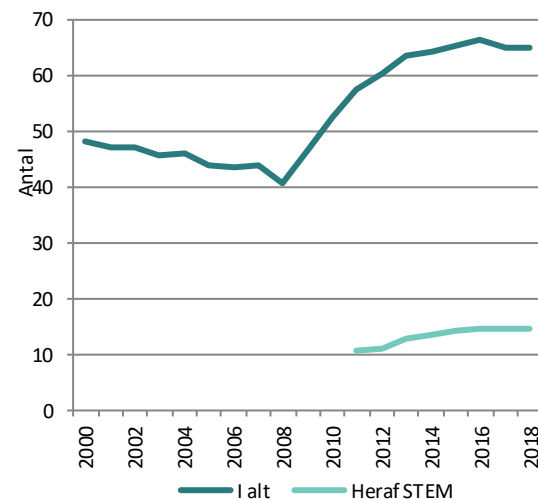


Kilde: Danmarks Statistik, Danske Regioner og egne beregninger

#### Optag på videregående uddannelser

Antallet af unge, der optages på en videregående uddannelse, er vokset betydeligt i de seneste år.

**Figur 3.10 Antal tilbudte optag på videregående uddannelser, heraf STEM, 2000-2018**



Kilde: Uddannelses- og Forskningsministeriet

<sup>10</sup> Kilde: Styrelsen for IT og læring

### 3. Kvalificeret arbejdskraft

Der er i 2018 optaget 222 færre studerende end i 2016, svarende til 0,3 pct. færre, jf. figur 3.10.<sup>11</sup> Det samlede fald dækker over, at nogle uddannelsesinstitutioner har øget optaget, mens det er reduceret på andre. Størst relativ vækst har der været på designer (9 pct.), civilingeniør (7 pct.), bygningskonstruktør (5 pct.) samt datamatiker (5 pct.). Der er et fald i antallet af optagne i Hovedstaden og Sydjylland på henholdsvis 365 optagne og 96 optagne, mens Midtjylland har en stigning på optagne på 1 pct., svarende til 103 optagne og Fyn en stigning på 86 optagne.

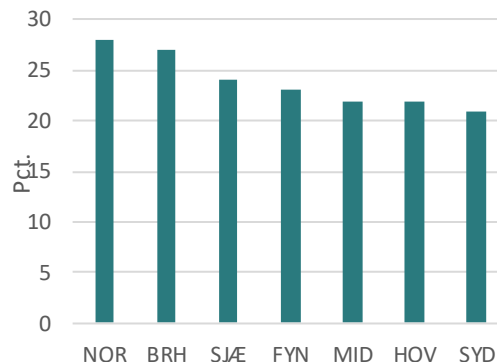
Siden 2011 er optaget på STEM-uddannelserne steget med 4.055 personer, svarende til en vækst på 38 pct. Det generelle optag er i samme periode steget med 15 pct. Væksten i optaget på STEM-uddannelserne er hermed markant højere end væksten i optaget på alle de videregående uddannelser. Fra 2017 til 2018 er optaget på STEM-uddannelser også steget mere end det samlede optag. Mens optaget på STEM-uddannelserne er steget med 1 pct. fra 2017 til 2018, er det samlede antal optagne på de videregående uddannelser faldet svagt.<sup>12</sup>

#### Virksomhedernes rekrutteringsudfordringer

Styrelsen for Arbejdsmarked og Rekruttering har undersøgt virksomhedernes rekrutteringssituation i 4. kvartal af 2018 (opgjort ved seneste rullende halvårsperiode). Undersøgelsens resultater belyser omfanget og karakteren af virksomhedernes rekrutteringsudfordringer.

Antallet af forgæves rekrutteringer er i 4. kv. 2018 opgjort til 66.700 (målt over det seneste halvår). I efteråret 2017 var antallet af forgæves rekrutteringer 60.000 (opregnet til halvårsniveau\*). Det afspejler en fortsat stramhed på arbejdsmarkedet. 23 pct. af virksomhedernes rekrutteringsforsøg var forgæves (den forgæves rekrutteringsrate) i 4. kvartal 2018 (målt over det seneste halvår). Den forgæves rekrutteringsrate i efteråret 2017 var 24 pct. Gennemsnitligt halvdelen af virksomhedernes forgæves rekrutteringsforsøg endte med at stillingen ikke blev besat, mens halvdelen af virksomhedernes forgæves rekrutteringsforsøg blev besat med en anden profil end efterspurgt. Der er kun mindre variationer mellem de enkelte områder i den forgæves rekrutteringsrate, jf. figur 3.11. Den er i 4. kv. 2018 mindst i Sydjylland og størst i Nordjylland.

Figur 3.11 Forgæves rekrutteringsrate, 4. kvartal 2018



Anm.: Forgæves rekrutteringsrate er forholdet mellem de rekrutteringsforsøg, som har været succesfulde og de, hvor rekrutteringen har været forgæves.  
Kilde: Højbjerg Brauer Schultz for Styrelsen for Arbejdsmarked og Rekruttering

Den forgæves rekrutteringsrate er med over 30 pct. højest i brancherne transport, hoteller og restauranter, bygge og anlæg samt landbrug, skovbrug og fiskeri. Dette varierer dog en del på tværs af landet. Fx har virksomhederne på Sjælland højest FRR inden for industrien (40 pct.), mens det på Fyn er bygge og anlæg (50 pct.).

58 pct. af industrivirksomhederne i surveyet oplever produktionsbegrænsninger som følge af forgæves rekrutteringer. Det samme gælder 56 pct. af hotel og restaurationsvirksomhederne, 55 pct. af bygge og anlægsvirksomhederne, og 54 procent af transportvirksomhederne, mens også virksomhederne i de øvrige brancher oplever produktionsbegrænsninger. En stor del besætter stillingerne med en anden profil, som fx mangler relevant erhvervs erfaring (51 pct.), særlige faglige kvalifikationer (39 pct.) eller relevant formel uddannelse (23 pct.).

#### Voksen- og efteruddannelse

Det er vigtigt, at arbejdsstyrkens kompetencer udvikler sig i takt med virksomhedernes behov.

Antallet af kursister i voksen- og efteruddannelse toppede i 2010, og har siden været faldende i alle erhvervsområder, bortset fra på Bornholm, hvor antallet har været stigende siden 2015, jf. figur 3.12.

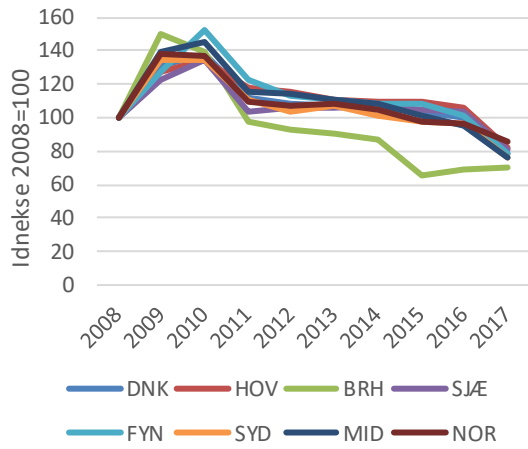
<sup>11</sup> Kilde: Optag 2018. Uddannelses- og Forskningsministeriet.

<sup>12</sup> Styrelsen for Forskning og Uddannelse, notat om optag på STEM-uddannelser 2018.



### 3. Kvalificeret arbejdskraft

Figur 3.12 Kursusdeltagelse ved voksen- og efteruddannelse (antal kursister, kalenderår), 2008-2017



Kilde: Danmarks Statistik,

## 4. Innovation

### Virksomhedernes innovation, forskning, og udvikling

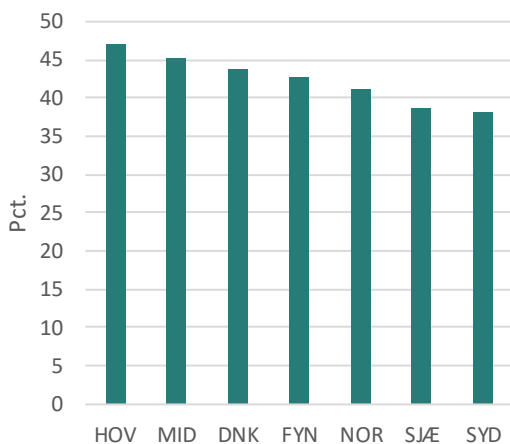
Innovation spiller en central rolle for vækst, udvikling og beskæftigelse. Det handler om at omsætte viden og ideer, der bl.a. stammer fra den offentligt finansierede forskning og udvikling til værdi for virksomhederne og samfundet.

#### Innovation i virksomhederne

Studier viser, at virksomheders samarbejde omkring forskning og innovation øger de private investeringer i forskning og innovation.<sup>13</sup>

I perioden 2014-2016 var knap 44 pct. af de danske virksomheder innovative, jf. figur 4.1, hvilket er lidt over OECD-gennemsnittet.<sup>14</sup>

**Figur 4.1. Andel innovative virksomheder, 2014-2016**

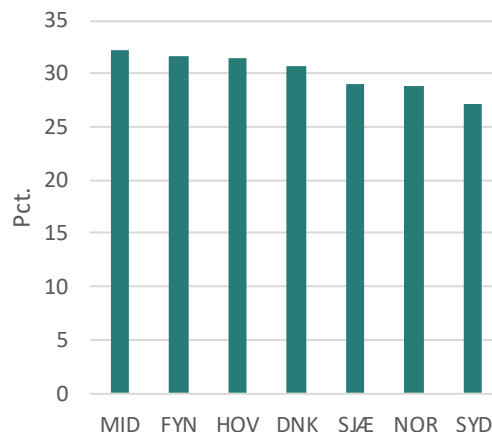


Anm.: Data baseret på spørgeskemaundersøgelse. Foreløbige tal. Pga. stikprøvestørrelsen er usikkerheden højere i Syddjylland og på Fyn.  
Kilde: Danmarks Statistik

Andelen af innovative virksomheder er lavere blandt små og mellemstore virksomheder end blandt de store virksomheder i Danmark. SMV'er har ofte begrænset kapacitet til eksempelvis at etablere egen forsknings- og udviklingsafdeling eller gennemføre længerevarende innovationsprojekter.

I perioden 2014-2016 introducerede godt 30 pct. af virksomhederne på landsplan et nyt produkt og/eller en ny proces, jf. figur 4.2. Andelen varierer ikke meget områderne imellem.

**Figur 4.2. Andel produkt- og/eller procesinnovative virksomheder, 2014-2016**



Anm.: Data baseret på spørgeskemaundersøgelse. Foreløbige tal. Pga. stikprøvestørrelsen er usikkerheden højere i Syddjylland og på Fyn.  
Kilde: Danmarks Statistik

#### Samarbejde om innovation

Virksomheders innovationsaktiviteter kan bl.a. styrkes via hjælp til afklaring af deres innovationspotentiale og via samarbejde med andre virksomheder, videninstitutioner og testfaciliteter, herunder GTS-institutter.

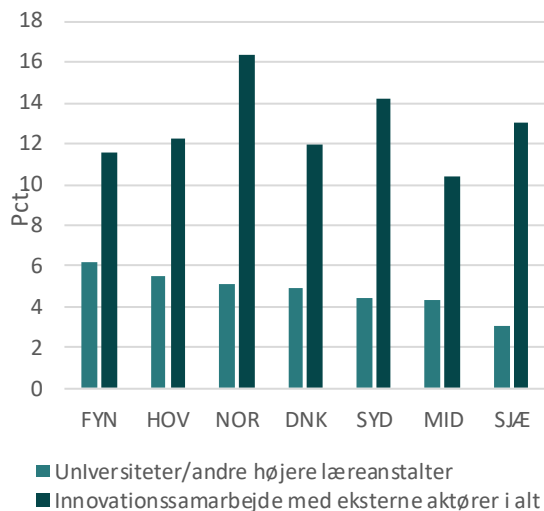
Når det gælder innovationssamarbejde med eksterne aktører, findes den højeste andel af de innovative virksomheder med samarbejde med eksterne aktører i Nordjylland, fulgt af Syddjylland og Sjælland. Ses der mere specifikt på de innovative virksomheder, der samarbejder med universiteter/højere læreanstalter, varierer andelen mellem 3 og 6 procent. Højest er andelen på Fyn og lavest i Sjælland, jf. figur 4.3.

<sup>13</sup> DEA (2017): On the effects of research and development: A literature review

<sup>14</sup> En innovativ virksomhed defineres ifølge OECD som en virksomhed, der har implementeret nye produkter, produktions-/arbejdsprocesser, markedsføring- eller organisationsændringer.

## 4. Innovation

**Figur 4.3. Andel innovative virksomheder med innovationssamarbejde med eksterne aktører, 2014-2016**



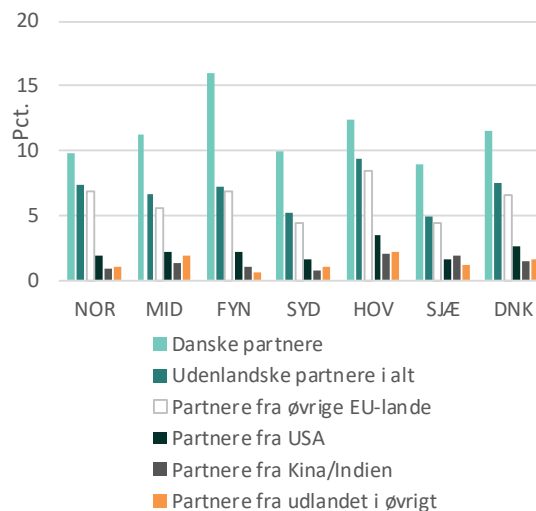
Anm.: Data baseret på spørgeskemaundersøgelse. Foreløbige tal. Pga. stikprøvestørrelsen er usikkerheden højere i Sydjylland og på Fyn.

Kilde: Danmarks Statistik

Innovation skabes ofte i samspil med kunder, leverandører, konkurrenter, videninstitutioner m.v. I alle erhvervsområder er de vigtigste samarbejdspartnere for de innovative virksomheder leverandører fulgt af kunder/klienter fra den private sektor samt private FoU-virksomheder, jf. figur 4.4.

Når det gælder samspil med udenlandske aktører, er der flest innovative virksomheder i Hovedstaden, der baserer deres innovation herpå, jf. figur 4.5. Der samarbejdes fortrinsvis med partnere fra de øvrige EU-lande, fulgt af USA.

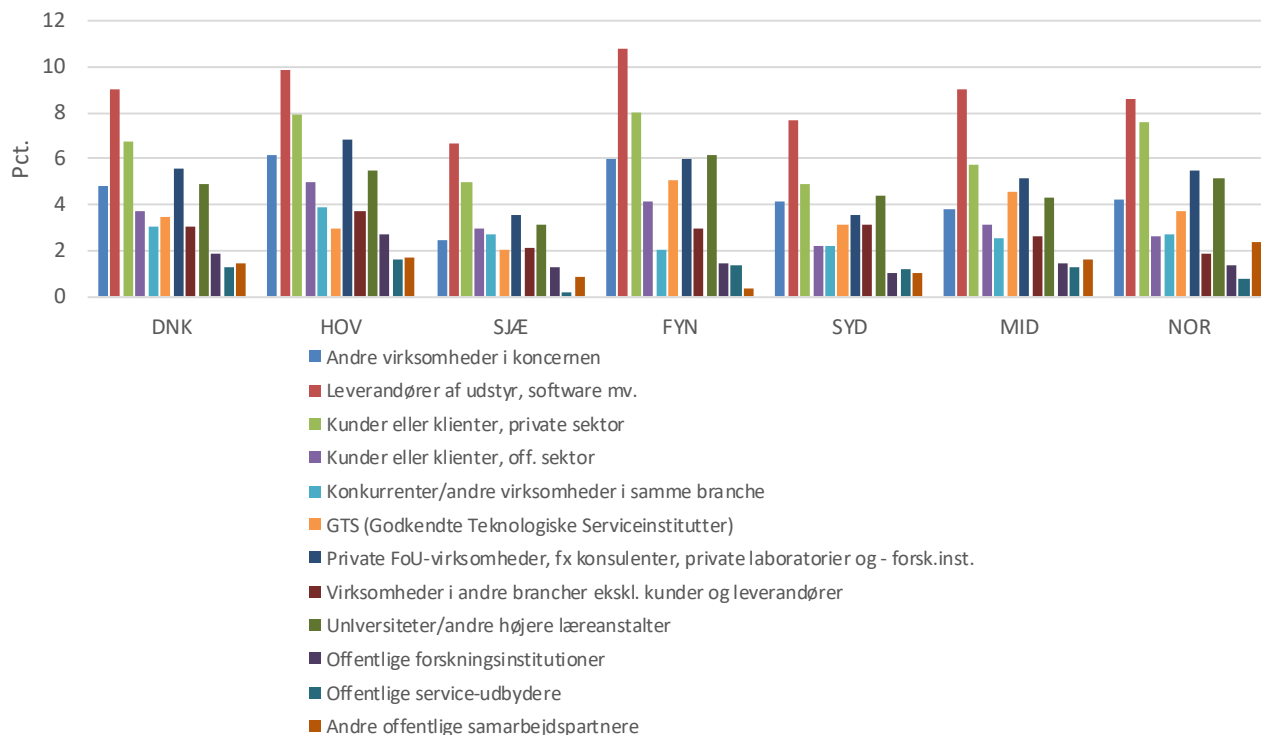
**Figur 4.5. Andel innovative virksomheder, der er engageret i innovationssamarbejde i udlandet, 2014-2016**



Anm.: Data baseret på spørgeskemaundersøgelse. Foreløbige tal. Pga. stikprøvestørrelsen er usikkerheden højere i Sydjylland og på Fyn.

Kilde: Danmarks Statistik

**Figur 4.4. Samarbejde om innovation fordelt på aktører, 2014-2016**



Anm.: Data baseret på spørgeskemaundersøgelse. Foreløbige tal. Pga. stikprøvestørrelsen er usikkerheden højere i Sydjylland og på Fyn.

Kilde: Danmarks Statistik

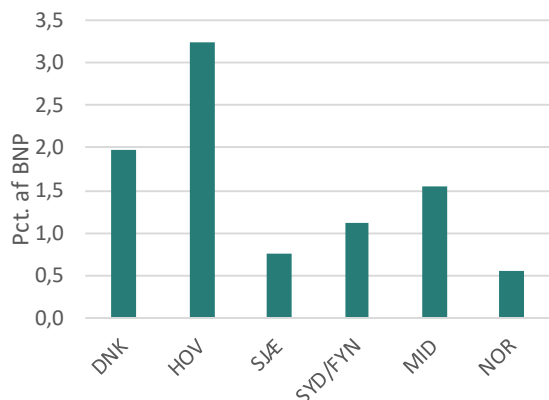
## 4. Innovation

### Forskning og udvikling

De samlede udgifter til Forskning og Udvikling (FoU) i 2017 er opgjort til 66,3 mia. kr., hvilket svarer til 3,0 pct. af BNP.<sup>15</sup> Andelen er næsten uændret i forhold til 2016, hvor udgifterne udgjorde 3,1 pct. af BNP. I 2017 bidrog erhvervslivet med 42,9 mia. kr. og den offentlige sektor med 23,4 mia. kr. De samlede udgifter er steget med 1,8 pct. fra 2016, hvor de var på 65,2 mia. kr. målt i løbende priser. Målt i faste priser var der tale om en stigning på 0,3 mia.kr. fordelt med et fald på 0,1 mia. kr. i erhvervslivet og en stigning i den offentlige sektor på 0,4 mia.kr.

Ses der udelukkende på de private udgifter til forskning og udvikling, varierer andelen betydeligt på tværs af erhvervsgeografi, jf. figur 4.6. Der skal dog tages forbehold for hovedsædeproblematikken, som betyder, at andelen overvurderes i Hovedstaden, hvor mange virksomheder har hovedsæde, hvorfor udgifterne registreres her. I Midtjylland udgør udgifterne godt 1,5 pct. af BNP, mens det i Sydjylland/Fyn er godt 1 pct.

**Figur 4.6. Private udgifter til forskning og udvikling i pct. af BNP, 2017**



Anm.: F&U-udgifter er baseret på spørgeskemaundersøgelse. Foreløbige tal.

Kilde: Danmarks Statistik

<sup>15</sup> Kilde: Danmarks Statistik: NYT FRA DANMARKS STATISTIK, 11. december 2018 - Nr. 472

## 5. Grøn omstilling

### Grøn omstilling

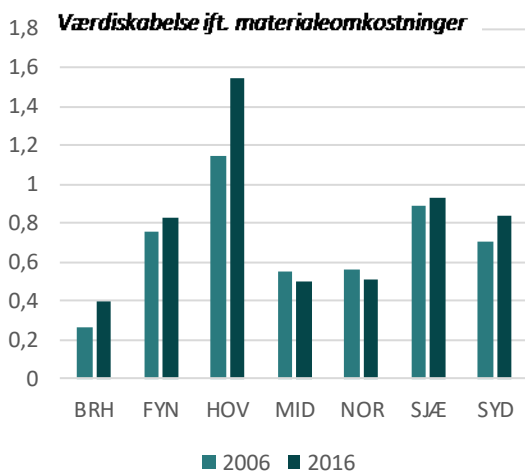
Ved at bruge mindre energi og færre materialer samt øge genanvendelsen kan virksomheder få mere værdi ud af de samme ressourcer. Samtidig bidrager det til en central målsætning i FN's verdensmål for bæredygtig udvikling.

Erhvervslivets evne til at udnytte naturressourcer smartere og mere effektivt kan fremover blive et stadig mere væsentligt konkurrenceparameter for dansk erhvervsliv. Den globale befolkning vokser og velstanden stiger, hvilket forventes at føre til stigende priser på energi, råstoffer og naturressourcer på verdensmarkederne og øge betydningen af et mere effektivt ressourceforbrug og af cirkulær økonomi.

Ved optimal brug af eksisterende teknologier kan industrien nedbringe materialeomkostningerne med 21 mia. kr., svarende i lønkrone til en besparelse på 50 kr. pr. arbejdstime.<sup>16</sup>

Dansk erhvervsliv har allerede en relativt høj ressourceproduktivitet, men der er stadig plads til forbedring, idet Danmark ligger under fx Sverige og Tyskland. Udgifterne til råvarer og forarbejdede materialer udgør godt halvdelen af produktionsomkostningerne i danske industrivirksomheder.

**Figur 5.1. Ressourceproduktivitet for industrien, 2006-08 og 2014-16**



Kilde: Danmarks Statistik.

Industriens ressourceproduktivitet (målt ved værdiskabelse ift. materialeomkostninger) er i høj grad afhængig af forskelle i erhvervsstruktur og i specialisering inden for forskellige brancher og dele af værdikæden. Det giver dog en indikation af erhvervslivets

værditilvækst i forhold til ressourceforbrug og her ligger særligt hovedstadsområdet højt, jf. figur 5.1.

Dele af dansk erhvervsliv arbejder allerede med den cirkulære tankegang, fordi der er et betydeligt økonomisk potentiale i cirkulært produktdesign, nye forretningsmodeller og øget genanvendelse. Men for mange små og mellemstore virksomheder er det vanskeligt at omsætte potentialet i at udvikle mere cirkulære forretningsmodeller. En undersøgelse blandt små og mellemstore virksomheder viser, at 88 pct. af virksomhederne har en positiv holdning til cirkulær økonomi, men at 51 pct. mener, at de ikke har tilstrækkelig viden om cirkulær økonomi til at anvende det i virksomheden.<sup>17</sup>

### Grønne varer og tjenester

Grønne varer og tjenester omfatter her både miljøbeskyttelse og ressourcebesparelse. Opgørelsen er lavet af Danmarks Statistik som led i det grønne nationalregnskab.<sup>18</sup>

Knap 70 pct. af jobs indenfor grønne varer og tjenester er beliggende i en af de vstdanske erhvervsområder (vest for Storebælt). Opgøres i stedet på omsætning, er den vstdanske andel 75 pct. På brancheniveau står industrien for 60 pct. af den samlede omsætning inden for grønne varer og tjenester. Der er i alt ca. 36.000 grønne industriarbejdspladser på landsplan (2017), hvoraf 86 pct. er beliggende vest for Storebælt. Indenfor vidensservice er der godt 12.000 job, og ca. 61 pct. af dem er beliggende i Region Hovedstaden.

Målt på beskæftigelsen er der klart flest beskæftiget inden for grønne varer og tjenester i Midtjylland (knap 100.000 årsværk), jf. figur 5.2. Herefter følger Hovedstaden (ca. 40.000), Syddjylland (32.000) og Nordjylland (26.000). På Sjælland og Fyn er godt 5000 beskæftiget indenfor grønne varer og tjenester. Der findes pt. ikke særskilte tal for Bornholm, de indgår som en del af tallene for Hovedstaden.

<sup>16</sup> Regeringen (2018): Strategi for cirkulær økonomi

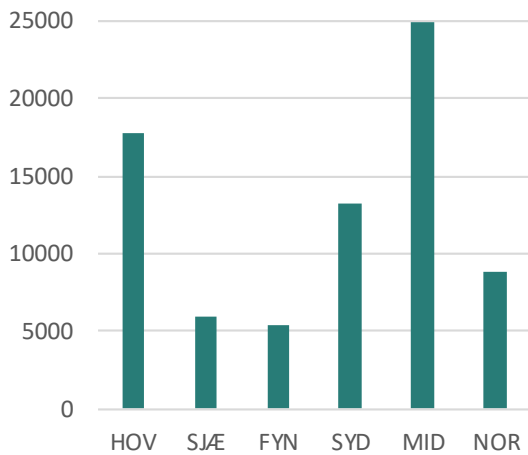
<sup>17</sup> Regeringen (2018): Strategi for cirkulær økonomi

<sup>18</sup> Grønne varer og tjenester er både produkter, der er direkte miljøbeskyttende og produkter og løsninger, som understøtter reduktion i miljøbelastende forbrug af naturressourcer. "Grønne varer og tjenester" udarbejdes af Danmarks Statistik,

som et modul i det grønne nationalregnskab. Statistikken blev gennemført første gang for 2013 og bygger på definitioner og anbefalinger udviklet i EU-regi. [www.dst.dk/groentNR](http://www.dst.dk/groentNR)

## 5. Grøn omstilling

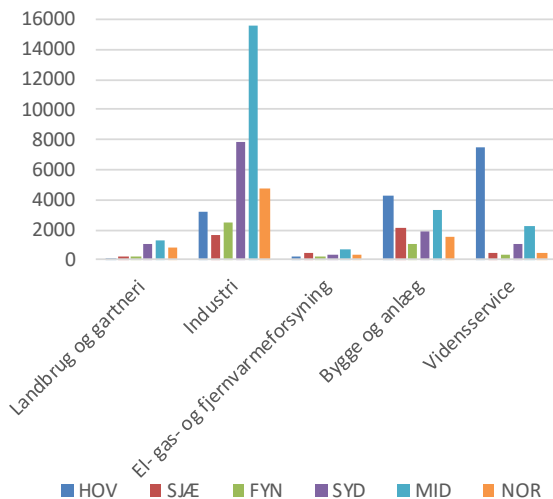
**Figur 5.2. Beskæftigelse inden for grønne varer og tjenester (årsværk), 2017**



Kilde: Region Syddanmark - data2go

Fordeles beskæftigelsen på de grønne brancher, er der klart flest grønne industriarbejdspladser i Midtjylland, fulgt af Syddanmark og Nordjylland, jf. figur 5.3. Derimod er der flest grønne jobs inden for bygge/anlæg og vidensservice i Hovedstaden.

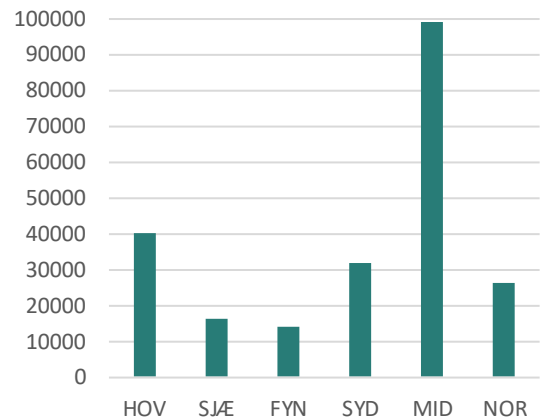
**Figur 5.3. Beskæftigelse fordelt på grønne brancher, 2017**



Kilde: Region Syddanmark - data2go

Omsætningen af grønne varer og tjenester er klart højest i Midtjylland, fulgt af Hovedstaden, jf. figur 5.4. Herefter følger Syddanmark og Nordjylland.

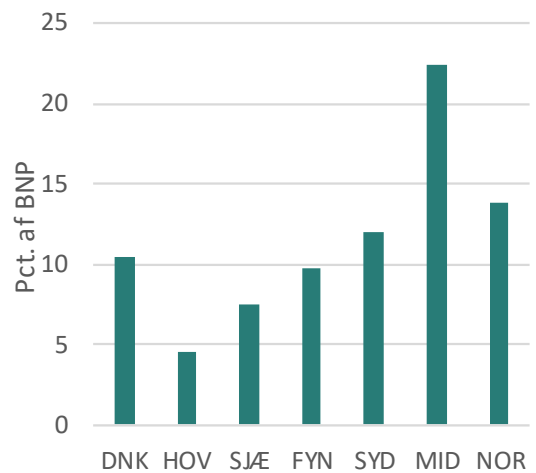
**Figur 5.4. Omsætning af grønne varer og tjenester (mio. kr.), 2017**



Kilde: Region Syddanmark - data2go og egne beregninger

Måles i forhold til BNP fylder omsætningen af grønne varer og tjenester ca. 10 pct. på landsplan, jf. figur 5.5. I Midtjylland er det 22 pct., fulgt af Nordjylland (14 pct.), Syddanmark (12 pct.) og Fyn (10 pct.). I Hovedstaden 7 pct. og 4 pct. på Sjælland.

**Figur 5.5. Omsætning af grønne varer og tjenester (pct. af BNP), 2017**

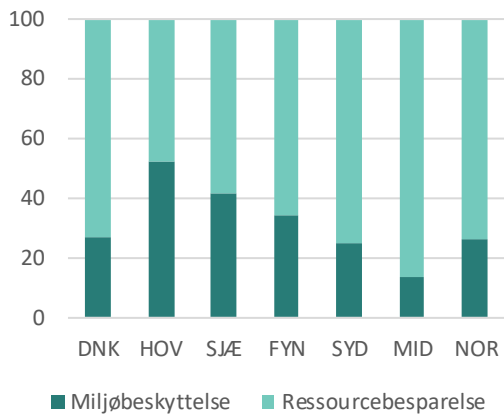


Kilde: Region Syddanmark - data2go

73 pct. af omsætningen inden for grønne varer og tjenester kommer fra produkter rettet mod ressourcebesparelser, og 27 pct. fra produkter rettet mod miljøbeskyttelse, jf. figur 5.6. Det varierer en del erhvervsområderne imellem, i Hovedstaden er fordelingen ca. 50/50, mens det i Midtjylland er ca. 86 pct. for ressourcebesparelser og 14 pct. på miljøbeskyttelse.

## 5. Grøn omstilling

Figur 5.6. Omsætning af grønne varer og tjenester fordelt på type, 2017



Kilde: Region Syddanmark - data2go

## 6. Iværksætteri og vækstvirksomheder

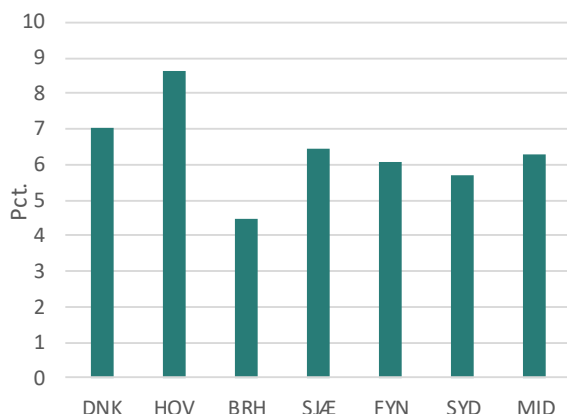
### Iværksætteri og vækstvirksomheder

Iværksættere og vækstvirksomheder bidrager til at skabe effektiv konkurrence og innovation.

#### Nye virksomheder

Etableringsraten (andelen af nyetablerede virksomheder relativt til aktive virksomheder) har de seneste år været relativt stabil i Danmark på omkring 10-12 pct., hvilket er lidt over gennemsnittet i OECD. Der etableres generelt flere virksomheder i Hovedstadsområdet end i øvrige dele af landet, jf. figur 6.1.

Figur 6.1 Etableringsrate, 2017



Anm.: Etableringsraten angiver antal nye virksomheder i pct. af alle aktive virksomheder. Som følge af forskellige opgørelsesmetoder er de nationale tal i figur 9 lidt lavere end de internationalt sammenlignelige tal.  
Kilde: Danmarks Statistik.

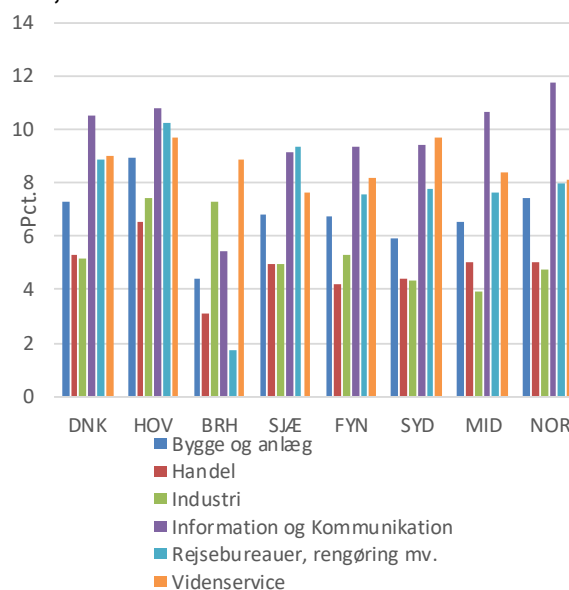
Hver fjerde elev eller studerende årligt modtager entreprenørskabsundervisning ifølge en opgørelse af Fonden for Entreprenørskab i 2018.<sup>19</sup>

Danmark ligger imidlertid under gennemsnittet i OECD målt på virksomhedernes overlevelsesrate det første år.<sup>20</sup> Det kan være tegn på en høj markedsdynamik, hvor det er nemt at starte virksomhed, og hvor mange hurtigt lukker igen, hvis de ikke er konkurrencedygtige. Men for nogle skyldes det også, at de mangler viden, kompetencer og forretningsforståelse i opstartsfasen. Det kan samtidig være en del af forklaringen på, at kun få bliver såkaldte vækstiværksættere.<sup>21</sup> I dag lykkes det gennemsnitligt kun for én ud af 500.

I World Economic Forums globale konkurrenceevne-opgørelse får Danmark en samlet 10.-plads, men opnår kun en 37.-plads opgjort på befolkningens attitude over for iværksætterrelaterede risici.<sup>22</sup> Tilsvarende scorer Danmark en samlet 6.-plads i GEDIs indeks over landes entreprenørskabsniveau, men findes 10

pladser længere nede på listen, når det kommer til iværksætternes ambitioner.<sup>23</sup>

Figur 6.2 Etableringsrate fordelt på branche, 2017



Anm.: Etableringsraten angiver antal nye virksomheder i pct. af alle aktive virksomheder.  
Kilde: Danmarks Statistik.

Der er væsentlig forskel på iværksætteraktiviteten på tværs af brancher og også inden for brancher på tværs af landet, jf. figur 6.2.

Etableringsraten er generelt høj inden for information og kommunikation, vidensservice samt rejsebureauer og rengøring mv. En undersøgelse viser, at faglærte iværksættere står bag godt 40 pct. af de nyoprettede virksomheder.<sup>24</sup>

Modsat etableringsraten kan CVR-registreringerne opgøres helt frem til 4. kvartal 2018, og her ses den klart største procentvise stigning det seneste år (4. kvartal 2017-4. kvartal 2018).

<sup>19</sup> Fonden for Entreprenørskab, 2018: Fra ABC til ph.d. – Kortlægning af entreprenørskabsundervisning i det danske uddannelsessystem 2017/2018

<sup>20</sup> Regeringen: Redegørelse om vækst og konkurrenceevne 2018.

<sup>21</sup> En vækstiværksætter defineres som en ny virksomhed, der får mindst ti ansatte inden for de første to leveår, og som har en gennemsnitlig årlig vækst på mindst 10 pct. over de efterfølgende tre år.

<sup>22</sup> World Economic Forum: "The Global Competitiveness Report 2018".

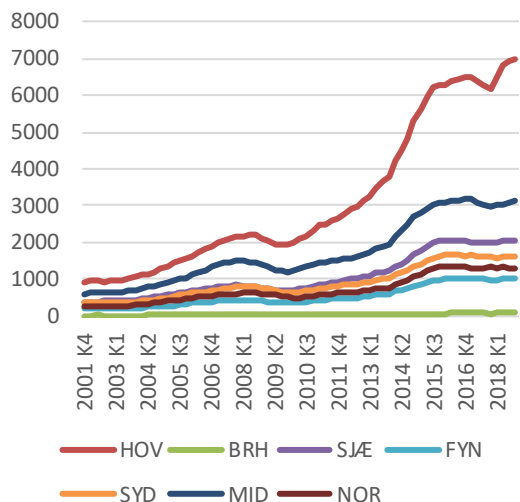
<sup>23</sup> The Global Entrepreneurship Development Institute (GEDI): "2018 Global Entrepreneurship Index".

<sup>24</sup> Arbejderbevægelsens Erhvervsråd, 2015: Faglærte opretter flest virksomheder og skaber flest job.



## 6. Iværksætteri og vækstvirksomheder

**Figur 6.3 CVR-registreringer fordelt på erhvervsområder, 2001-2018 (rullende gennemsnit)**



Kilde: Erhvervsstyrelsen

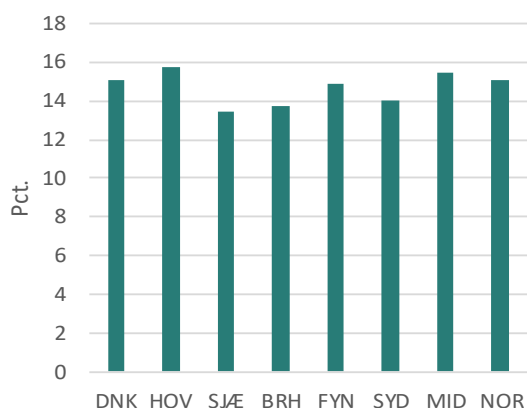
Ses der i stedet på udviklingen de senere år, har alle erhvervsområder bortset fra Hovedstaden oplevet en stagnation i antallet af CVR-registreringer.

Overlevelsesrate målt efter fem år for nye virksomheder etableret i 2010 ligger på linje med OECD-gennemsnittet. Til gengæld er andelen af virksomheder, der overlever første år, lavere i Danmark end OECD-gennemsnittet.

### Vækstvirksomheder

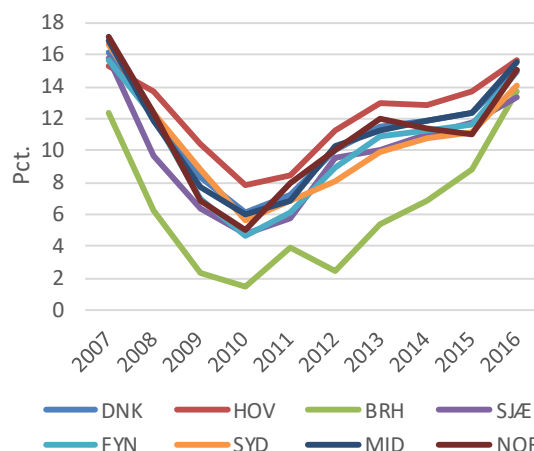
Vækstudfordringen gælder både for iværksættere og for etablerede virksomheder. Andelen af vækstvirksomheder varierer kun lidt på tværs af landet, jf. figur 6.4. Til gengæld er Bornholm nu på niveau med Sjælland og Syddjylland.

**Figur 6.4 Andel vækstvirksomheder, 2016**



Anm.: Vækstvirksomheder defineres som virksomheder inden for markedsfølsomme erhverv, der har haft en gns. årlig vækst i antallet af ansatte på mindst 10 pct. over en treårig periode, og som har mindst 10+ ansatte i starten af vækstperioden. Andelen beregnes ved at sætte antal vækstvirksomheder i forhold til det samlede antal aktive virksomheder med mindst 10 ansatte. Kilde: Danmarks Statistik.

**Figur 6.5 Andel vækstvirksomheder, 2007-2016**



Anm.: Vækstvirksomheder defineres som virksomheder inden for markedsfølsomme erhverv, der har haft en gns. årlig vækst i antallet af ansatte på mindst 10 pct. over en treårig periode, og som har mindst 10+ ansatte i starten af vækstperioden. Andelen beregnes ved at sætte antal vækstvirksomheder i forhold til det samlede antal aktive virksomheder med mindst 10 ansatte. Kilde: Danmarks Statistik.

### Internationalisering

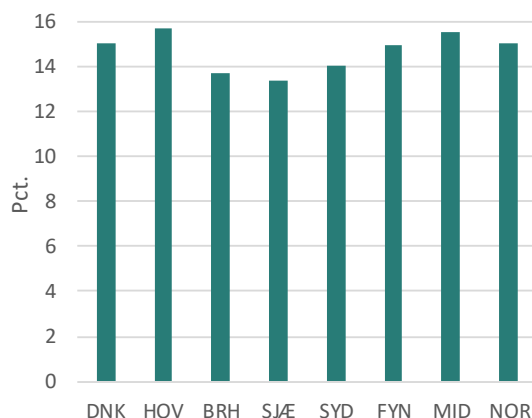
Internationalisering af Danmark og dansk erhvervsliv er afgørende for Danmarks vækst og velstand. Danmark er en lille åben økonomi med en stor del af sin økonomiske aktivitet rettet mod handel med andre lande. Som et land med mange internationale grænser kan det desuden være relevant at samarbejde på tværs af grænser for at styrke innovation og vækst i et fælles internationalt samarbejde.

Internationalisering kan styrke dansk erhvervsliv dels ved at give virksomhederne adgang til internationale markeder for afsætning af deres produkter og løsninger dels ved at give adgang til international viden der kan styrke erhvervslivets konkurrenceevne.

Eksporterende virksomheder er mere produktive end tilsvarende virksomheder af samme størrelse og alder fra samme branche, som ikke eksporterer.<sup>21</sup>

## 6. Iværksætteri og vækstvirksomheder

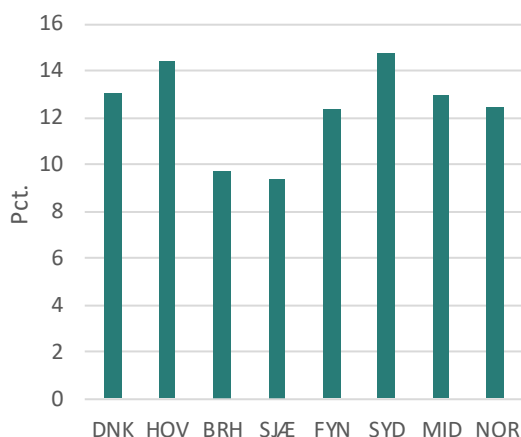
**Figur 6.6 Andel iværksættere med eksport i etableringsåret, 2017**



Kilde: Danmarks Statistik

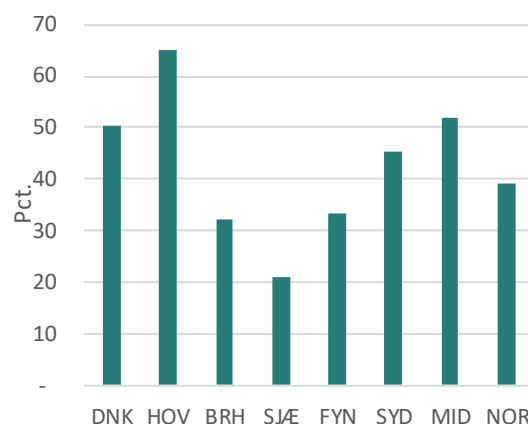
Andelen af virksomheder, der eksporterer, varierer mellem landsdelene, jf. figur 6.7. Forskellene er dog ikke så store, som når man ser på eksportens andel af BNP. I hovedstadsområdet udgør eksporten 65 pct. af BNP, mens det kun gælder godt 20 pct. på Sjælland, jf. figur 6.8. På landsplan er det ca. 50 pct. Under 10 pct. af Danmarks eksportvirksomheder står for mere end 90 pct. af den samlede eksport. Bemærk at eksporten er opgjort på hovedsæde, så tallene skal tages med forbehold herfor.

**Figur 6.7 Andel eksporterende virksomheder, 2016**



Kilde: estatistik.dk

**Figur 6.8 Eksport i pct. af BNP, 2016**

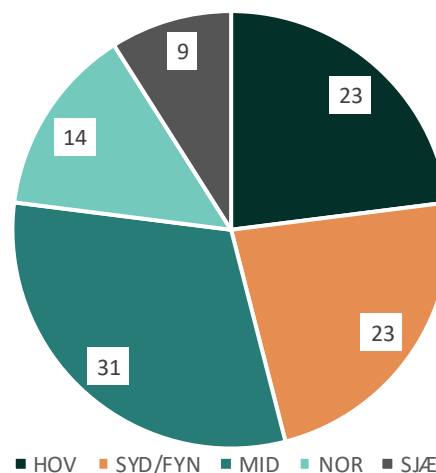


Anm.: BNP er baseret på foreløbige tal i nationalregnskabet.  
Kilde: estatistik.dk

### Adgang til kapital

Adgang til kapital er en vigtig forudsætning for at iværksættere og vækstvirksomheder kan udvikle deres virksomhed og få den til at vokse. Vækstfonden er en af kilderne til kapital for virksomheder, og i alt 788 virksomheder har fået medfinansiering fra Vækstfonden i 2018 for et samlet beløb på 2,4 mia. kr. 377 virksomheder har fået lån med Vækstkaution for et samlet beløb på 0,4 mia. kr. 401 virksomheder har fået lån eller garanti via Vækstfonden for et samlet beløb på 1,5 mia. kr. 92 virksomheder har fået direkte eller indirekte egenkapital fra Vækstfonden for et samlet beløb på 0,5 mia. kr. Mere end 30 pct. af Vækstfondens aktiviteter kommer midtjyske virksomheder til gavn, mens knap ¼ kommer sydjyske og fynske virksomheder til gavn.

**Figur 6.9 Vækstfondens samlede aktivitet fordelt på geografi, 2018**



Anm.: Ingen særskilte tal for Bornholm og Syddjylland/Fyn.  
Kilde: Vækstfonden

## 7. Digitalisering

### Digitalisering

Investeringer i nye teknologier udgør en væsentlig drivkraft for produktivitet og vækst. Det bidrager bl.a. til effektiviseringer gennem nye og forbedrede arbejdsgange, automatisering og reducerede driftsomkostninger. Samtidig skaber det grobund for udvikling af nye produkter og forretningsmodeller, fx inden for deleøkonomien. Og endelig muliggør fx sociale medier og digitale platforme nye markedsføringsmetoder.

De danske erhvervsinvesteringer har i takt med opsvinget været stigende siden 2011, men kommer fra et lavt niveau efter finanskrisen. I perioden 1995-2015 har investeringer bidraget med ca. 0,8 pct.-point af den årlige danske BNP-vækst, og heraf udgør IT-investeringer knap halvdelen.<sup>25</sup>

En analyse viser, at de mest digitale virksomheder i gennemsnit har ca. 20 pct. højere arbejdsproduktivitet end de mindst digitale virksomheder.<sup>26</sup>

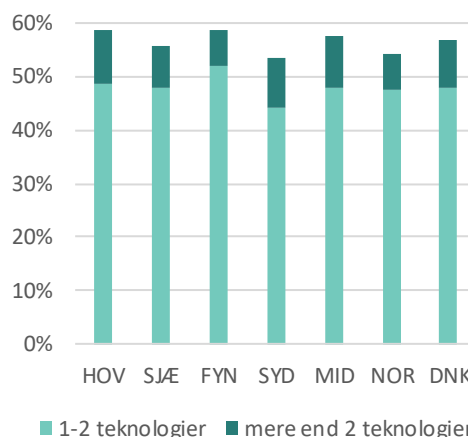
Udviklingen inden for digitale teknologier går hurtigt i disse år og vedrører alle erhverv. Digitaliseringen understøtter nye, platformsbaserede forretningsmodeller, som er med til at ændre markedsadgangen, konkurrencen og handlen på tværs af grænser.

Danske virksomheder har et godt udgangspunkt for fortsat digitalisering. Det skyldes bl.a., at danske virksomheder er langt fremme ift. anvendelse af basale digitale teknologier inden for regnskab, administration, salg og drift. Samtidig er Danmark blandt de lande med flest industrirobotter pr. medarbejder.<sup>27</sup>

Når det kommer til nye digitale vækstområder er danske virksomheder derimod ikke førende. Det gælder fx i forhold til anvendelse af Big Data (opsamling og analyse af data) og Internet of Things (kobling af fysiske genstande til internettet, fx i form af sensorer). På disse digitale vækstområder ligger Danmark på niveau med OECD-gennemsnittet.<sup>28</sup>

Der er væsentlige geografiske forskelle på virksomhedernes digitale niveau, jf. figur 7.1 og 7.2. Både branche- og virksomhedstørrelse har en betydning for virksomhedens digitale niveau, men der er alligevel signifikant forskel i virksomhedernes digitaliseringsniveau på tværs af landsdelene.

**Figur 7.1. Andel virksomheder, der anvender avancerede digitale teknologier, 2018**

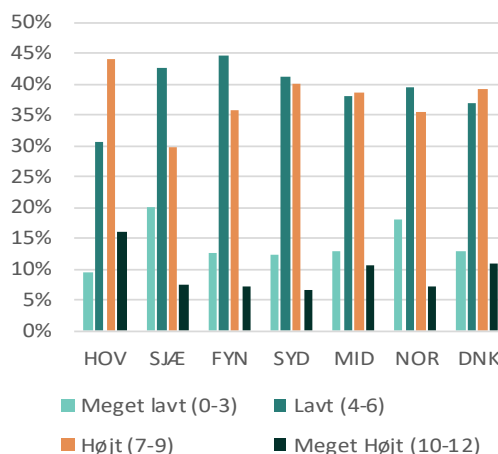


Anm.: Der måles på 7 avancerede digitale teknologier (excl. bredbånd): 3D printer (egen eller eksternt leverandør), robotteknologi (service eller industri), Big Data analyser, IoT til et eller flere formål, maskinlæring, satellitbaserede tjenester, e-eksport. Bornholm indgår ikke på grund af for få observationer.

Kilde: Erhvervsstyrelsens beregninger på baggrund af tal fra Danmarks Statistik, IT-anvendelse i befolkningen 2018.

Hovedstaden har de mest digitale virksomheder, jf. figur 7.2. Herefter følger Midtjylland, mens Sjælland og Nordjylland er noget efter på anvendelsen af basale digitale teknologier.

**Figur 7.2. Virksomhedernes anvendelse af basale digitale teknologier, 2018**



Anm.: Der måles på 12 basale digitale teknologier, som indgår i EU's digitaliseringsindeks kaldet Digital Intensity Indeks (DII). Bornholm indgår ikke på grund af for få observationer. Erhvervsstyrelsens beregninger på baggrund af tal fra Danmarks Statistik, IT-anvendelse i befolkningen 2018.

<sup>25</sup> Regeringen (2018): Redegørelse om Vækst og Konkurrenceevne

<sup>26</sup> Erhvervsministeriet (2017): Digitalisering og produktivitet - Vækstpotentiale i danske virksomheder

<sup>27</sup> Dansk Metal (2018): Analyse: Danmark i Top 10 blandt robotnationer i verden

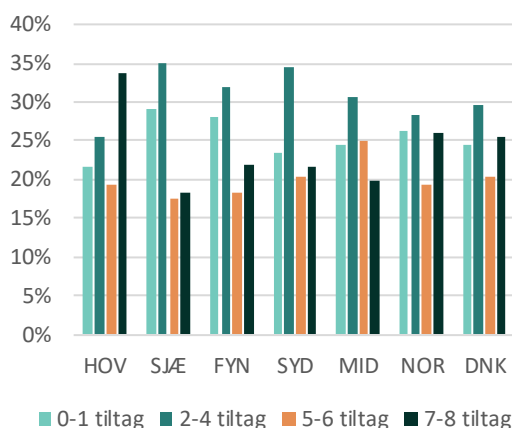
<sup>28</sup> Regeringen (2018): Redegørelse om vækst og konkurrenceevne

## 7. Digitalisering

### Digital sikkerhed

I forhold til tiltag for digital sikkerhed, er der også decentrale forskelle. Tiltag for digital sikkerhed er formuleret it-sikkerhedspolitik, retningslinjer vedr. it-sikkerhed og databeskyttelse til medarbejderne, dataklassifikation, risikoanalyse, grundlæggende sikkerhedstiltag, avancerede sikkerhedstiltag, krav til leverandører vedr. it-sikkerhed og databeskyttelse samt andre it-sikkerhedsmæssige foranstaltninger. Kun Hovedstaden skiller sig signifikant ud på dette område i forhold til andre erhvervshusområder, og anvender således i højere grad tiltag for digital sikkerhed, jf. figur 7.3.

**Figur 7.3. Andel virksomheder med tiltag for digital sikkerhed, 2018**



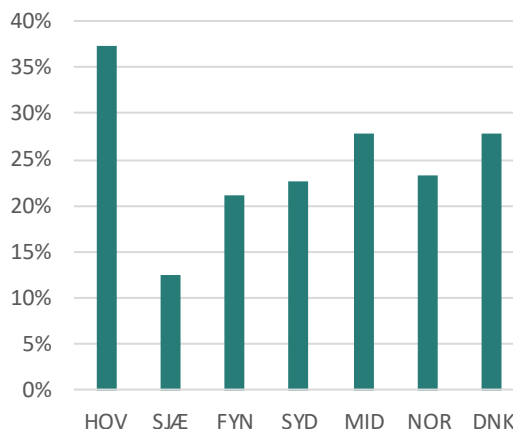
Kilde: Erhvervsstyrelsens beregninger på baggrund af tal fra Danmarks Statistik, IT-anvendelse i befolkningen 2018.

Ses der på investeringer i digital sikkerhed, angiver 61 pct. af virksomhederne på landsplan, at de er uændrede, mens 35 pct. angiver at de er stigende. Der er ikke de store forskelle erhvervshusområderne imellem.

### IT-specialister

Der er klart flest virksomheder i Hovedstaden, der beskæftiger egne IT-specialister, jf. figur 7.4. Herefter følger Midtjylland, mens der i Sjælland er relativt få virksomheder, der beskæftiger IT-specialister.

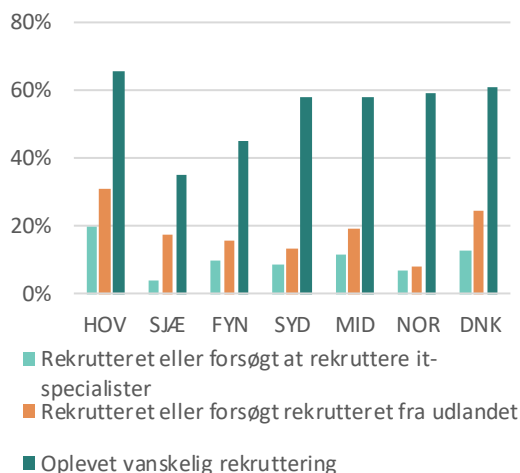
**Figur 7.4. Andel virksomheder, der beskæftiger IT-specialister, 2018**



Kilde: Erhvervsstyrelsens beregninger på baggrund af tal fra Danmarks Statistik, IT-anvendelse i befolkningen 2018.

Tilsvarende har relativt flere virksomheder i Hovedstaden rekrutteret eller forsøgt at rekruttere IT-specialister, herunder fra udlandet sammenlignet med de øvrige områder, jf. figur 7.5. Udfordringen i at rekruttere opleves dog på næsten samme niveau af virksomheder i Hovedstaden, Syddjylland, Nordjylland og Midtjylland.

**Figur 7.5 Rekruttering på IT-området, 2018**



Anm.: 'Rekrutteret eller forsøgt rekrutteret fra udlandet' og 'oplevet vanskelig rekruttering' er målt i fht. andel af de virksomheder, som har forsøgt at rekruttere, hvorimod 'rekrutteret eller forsøgt at rekruttere IT-specialister' er opgjort som andel af det samlede antal virksomheder.

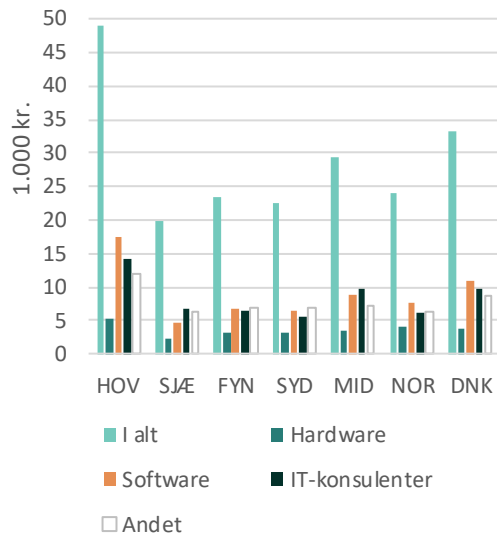
Kilde: Erhvervsstyrelsens beregninger på baggrund af tal fra Danmarks Statistik, IT-anvendelse i befolkningen 2018.

### IT-udgifter

Det gennemsnitlige forbrug pr. ansat på IT-udgifter er klart højest i Hovedstaden, jf. figur 7.6. Det gælder både software, hardware, IT-konsulenter og andet. Det gælder også når der kontrolleres for branche og virksomhedsstørrelse.

## 7. Digitalisering

**Figur 7.6. Gennemsnitligt forbrug pr. ansat på IT-udgifter (1000 kr.), 2018**



Kilde: Erhvervsstyrelsens beregninger på baggrund af tal fra Danmarks Statistik, IT-anvendelse i befolkningen 2018.

## 8. Turisme

### Turisme

Turisme er et af indsatsområderne i lov om erhvervsfremme, og udover at turisme indgår som indsatsområde i den decentrale erhvervsfremmestrategi, har Danmarks Erhvervsfremmestyrelse bl.a. også til opgave at tildele midler til lokale og tværgående turisme-projekter.

Dette kapitel præsenterer udvalgte nøgletal om turismen opgjort på erhvervsområder. Oplysningerne er alle for 2017, der er det seneste år, hvor der foreligger statistik for alle nøgletal. Følgende nøgletal præsenteres; overnatninger, turismeforbrug og besøg på attraktioner.

#### Overnatninger

Turismens størrelse, målt på overnatninger, varierer betydeligt for de forskellige områder. Antallet af overnatninger spænder fra 1,5 mio. på Bornholm (3 pct. af de samlede overnatninger) til 12,6 mio. i Syddjylland (24 pct.).

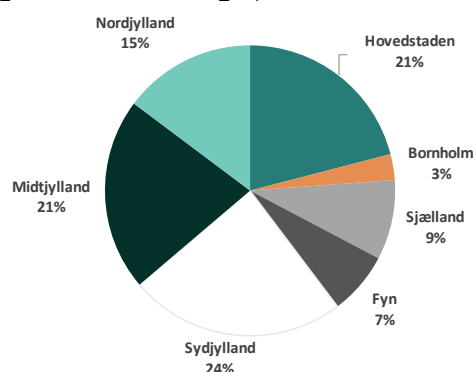
Der er også stor forskel i andelen af udenlandske turistovernatninger. De laveste andele udenlandske overnatninger findes på Fyn (31 pct.) og Sjælland (34 pct.). De højeste andele findes i Syddjylland (60 pct.) og Hovedstaden (58 pct.).

**Tabel 8.1. Overnatninger, 2017**

Område	Danske	Udenlandske	I alt
Hovedstaden	4.593.264	6.364.106	10.957.370
Bornholm	863.105	639.288	1.502.393
Sjælland	3.076.229	1.565.798	4.642.027
Fyn	2.508.813	1.140.944	3.649.757
Syddjylland	5.064.089	7.526.228	12.590.317
Midtjylland	5.244.016	5.967.315	11.211.331
Nordjylland	4.253.160	3.465.865	7.719.025
Hele landet	25.602.676	26.669.544	52.272.220

Kilde: Danmarks Statistik.

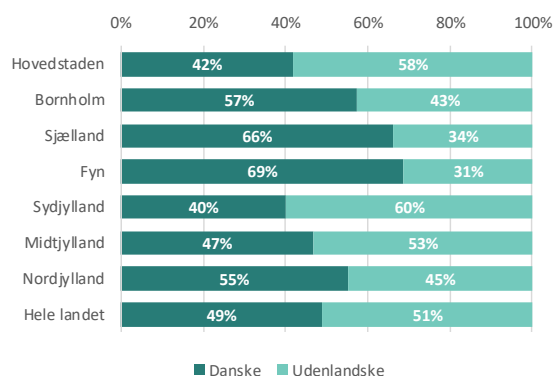
**Figur 8.1. Overnatninger, 2017**



Kilde: Danmarks Statistik

<sup>29</sup> Dette beløb afspejler danske og udenlandske turisters (inkl. forretningsrejsende) direkte omsætning ved køb af varer og tjenester i Danmark. Beløbet indeholder både turisme på kommercielle og ikke-kommercielle overnatningsformer. Den kommercielle turisme dækker det turismeforbrug, der skabes af turister, som bor

**Figur 8.2. Overnatninger fordelt på nationalitet, 2017**



Kilde: Danmarks Statistik

#### Turismeforbrug<sup>29</sup>

Turismen er en milliardforretning i alle områder. Målt på turismeforbruget spænder det fra 2,6 mia. kr. for Bornholm (2 pct. af det samlede turismeforbrug) til 48,6 mia. i Hovedstaden (38 pct.).

Der er stor variation i de forskellige turismeformers økonomiske betydning for de forskellige områder. Kyst- og naturturismen er den største turismeform i alle områder, bortset fra Hovedstaden, hvor storbyturismen er vigtigst.

**Tabel 8.2. Turismeforbrug (mio. kr.), 2017**

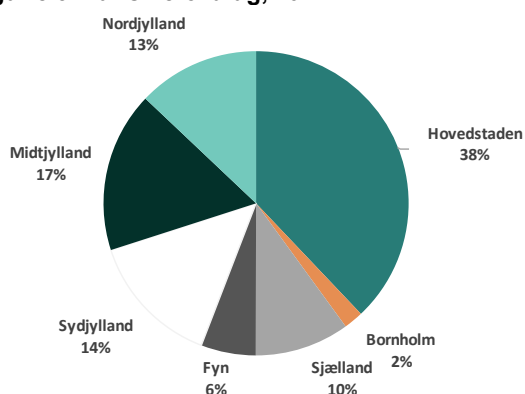
Område	Kyst- og naturturisme	Storbyturisme	Erhvervs- og mødeturisme	I alt
Hovedstaden	6.539	26.387	15.650	48.576
Bornholm	2.461		186	2.647
Sjælland	10.383		2.452	12.834
Fyn	3.742	1.177	2.521	7.440
Syddjylland	13.879		4.290	18.169
Midtjylland	12.859	2.785	6.186	21.830
Nordjylland	11.704	2.591	2.246	16.541
Hele landet	61.566	32.941	33.530	128.037

Kilde: VisitDenmark, Center for Regional- og Turismeforskning.

på - og betaler for - overnatning på kommercielle overnatningssteder. Turisme på ikke-kommercielle overnatningsformer dækker det turismeforbrug, der skabes af turister, som overnatter på private overnatningssteder, og typisk ikke betaler herfor. Desuden indgår endagsturisme.

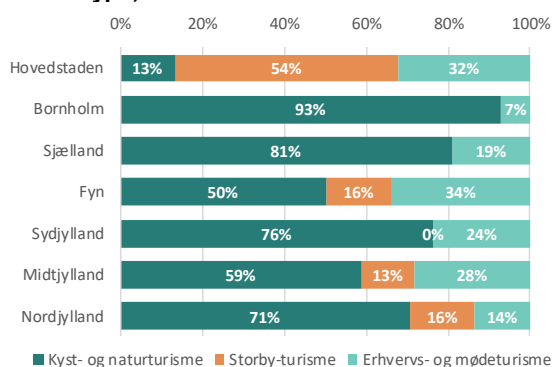
## 8. Turisme

Figur 8.3. Turismeforbrug, 2017



Kilde: VisitDenmark, Center for Regional- og Turismeforskning.

Figur 8.4. Turismeforbrug fordelt på turismetype, 2017



Kilde: VisitDenmark, Center for Regional- og Turismeforskning

Målt på turismeforbrug udgør danskere den vigtigste gruppe turister i alle områder. Blandt de udenlandske turister bidrager tyskere mest i fem ud af syv områder. I Hovedstaden er svenskere den største gruppe, og i Nordjylland er det nordmænd.

Nærmarkederne Tyskland, Sverige, Norge, Storbritannien og Holland er vigtige i alle områder. I Hovedstaden udgør USA det 3. største udenlandske marked.

Tabel 8.3. Top-5 nationaliteter målt på turismeforbrug, 2017

Område	Nr. 1	Nr. 2	Nr. 3	Nr. 4	Nr. 5
Hovedstaden	Danmark	Sverige	Norge	USA	Storbritannien
Bornholm	Danmark	Tyskland	Sverige	Norge	Polen
Sjælland	Danmark	Tyskland	Norge	Sverige	Storbritannien
Fyn	Danmark	Tyskland	Norge	Sverige	Storbritannien
Syddjylland	Danmark	Tyskland	Sverige	Norge	Holland
Midtjylland	Danmark	Tyskland	Norge	Storbritannien	Sverige
Nordjylland	Danmark	Norge	Tyskland	Sverige	Storbritannien
Hele landet	Danmark	Tyskland	Norge	Sverige	Storbritannien

### Turismens beskæftigelseseffekt

Turismen skaber tusindvis af jobs i alle områder. Målt på antal fuldtidsbeskæftigede spænder effekten fra 3.100 jobs på Bornholm (2 pct. af den samlede beskæftigelseseffekt) til 57.300 jobs i Hovedstaden (36 pct.).

Tabel 8.4. Beskæftigelse (fuldtid), 2017

Område	Beskæftigelse	Andel
Hovedstaden	57.336	36%
Bornholm	3.080	2%
Sjælland	18.346	11%
Fyn	10.114	6%
Syddjylland	22.195	14%
Midtjylland	28.883	18%
Nordjylland	21.007	13%
Hele landet	160.961	100%

Kilde: VisitDenmark, Center for Regional- og Turismeforskning.

### Attraktioner

Målt på antal besøgende ligger fire ud af fem af de største attraktioner i Hovedstaden.

Hovedstadens fem største attraktioner tegner sig for 48 pct. af besøgstallet på samtlige top-5 attraktioner i alle områder, jf. tabel 5.

Landets største attraktion, Tivoli i København, har 4,4 mio. besøgende. På Bornholm har den største attraktion 77.000 besøgende.

Af tabel 6 fremgår antal besøgende for de enkelte attraktioner.

## 8. Turisme

**Tabel 8.5. Top-5 attraktioner målt på besøgstal, 2017**

Område	Nr. 1	Nr. 2	Nr. 3	Nr. 4	Nr. 5	Antal besøgende på top-5
Hovedstaden	Tivoli	Dyrehavsbakken	Zoologisk Have i København	Botanisk Have i København	Rundetårn	9.599.984
Bornholm	Brændegårdshaven	Natur-Bornholm	Bornholms Middelaldercenter	Bornholms kunstmuseum	Landbrugsmuseet på Melstedgård	239.918
Sjælland	Aquadome - Lalandia Rødby	Knuthenborg Safaripark	Sommerland Sjælland	Vikingskibsmuseet	Roskilde Domkirke	1.289.075
Fyn	Odense Zoo	Egeskov Slot	H.C. Andersens hus og Barndomshjem	BRANDTS	Møntergården	932.018
Syddjylland	Legoland	Aquadome - Lalandia Billund	Givskud Zoo	Kongernes Jelling, Nationalmuseet	Tirpitz Stillingen	3.171.745
Midtjylland	Djurs Sommerland	ARoS, Aarhus Kunstmuseum	Den Gamle By	Tivoli Friheden	Moesgaard Museum	3.024.133
Nordjylland	Faarup Sommerland	Aalborg Zoo	Jesperhus Feriepark	Nordsøen Oceanarium	Skagens Museum	1.462.466
Hele landet	Tivoli	Dyrehavsbakken	Legoland	Zoologisk Have i København	Botanisk Have i København	19.719.339

**Tabel 8.6. Besøgstal top 5-attraktioner, 2017**

Landsdel	Attraktion	Besøg 2017
Hovedstaden (ex. Bornholm)	Tivoli	4.377.000
	Dyrehavsbakken	2.400.000
	Zoologisk Have i København	1.172.493
	Botanisk Have i København	970.759
	Rundetårn	679.732
Bornholm	Brændegårdshaven	76.693
	NaturBornholm	56.248
	Bornholms Middelaldercenter	46.663
	Bornholms kunstmuseum	36.051
	Landbrugsmuseet på Melstedgård	24.263
Sjælland	Aquadome - Lalandia Rødby	541.000
	Knuthenborg Safaripark	258.206
	Sommerland Sjælland	168.333
	Vikingskibsmuseet	163.244
	Roskilde Domkirke	158.292
Fyn	Odense Zoo	365.289
	Egeskov Slot	246.034
	H.C. Andersens hus og Barndomshjem	134.753
	BRANDTS	95.267
	Møntergården	90.675
Syddjylland	Legoland	1.700.000
	Aquadome - Lalandia Billund	681.000
	Givskud Zoo	389.386
	Kongernes Jelling, Nationalmuseet	222.800
	Tirpitz Stillingen	178.559
Midtjylland	Djurs Sommerland	808.289
	ARoS, Aarhus Kunstmuseum	658.086
	Den Gamle By	571.167
	Tivoli Friheden	562.572
	Moesgaard Museum	424.019
Nordjylland	Faarup Sommerland	557.611
	Aalborg Zoo	366.417
	Jesperhus Feriepark	233.873
	Nordsøen Oceanarium	180.311
	Skagens Museum	124.254
Hele landet	Tivoli	4.377.000
	Dyrehavsbakken	2.400.000
	Legoland	1.700.000
	Zoologisk Have i København	1.172.493
	Botanisk Have i København	970.759



De regionale rammevilkår er forhold, som Danmarks Erhvervsfremmebestyrelse og andre aktører direkte eller indirekte kan påvirke med deres erhvervsfremmeindsats, fx samspillet mellem uddannelses-/videninstitutioner og erhvervslivet eller rådgivningsindsatsen til iværksættere. Rammevilkårene kan forbedres gennem konkrete initiativer, heriblandt strukturfondsfinansierede projekter.

### Målesystemet

Redegørelsen belyser erhvervshusområdernes præstationer og rammevilkår på fem områder, der beskrives i hvert sit kapitel. Temaerne er følgende:

1. Velstand, produktivitet og arbejdsudbud
2. Arbejdsmarked
3. Kvalificeret arbejdskraft
4. Innovation
5. Iværksætteri og vækstvirksomheder
6. Grøn omstilling
7. Digitalisering
8. Turisme

Målingerne foretages med en række indikatorer, og der fokuseres på forhold, hvor decentrale aktører kan gøre en forskel – konkurslovgivning, konkurrencelovgivning, uddannelsesstøtte mv., som er ens på tværs af landet, indgår således ikke.

Indikatorerne er i videst muligt omfang sammenfaldende med indikatorerne i regeringens nationale Redegørelse om vækst og konkurrenceevne (2018). Det sikrer, at områderne også kan se deres placering i en international sammenhæng.

### Sådan udvælges data

Relevans, målbarhed og bred anerkendelse er bærende principper for valg af indikatorer. Indikatorerne er desuden udvalgt, så de så vidt muligt giver et dækkende billede af hvert af områderne. Det er en generel udfordring, at det decentrale datagrundlag er mindre detaljeret og mindre aktuelt end det nationale datagrundlag. Hertil kommer, at erhvervshusområderne ikke alle er sammenfaldende med statistiske områdeafgrænsninger, hvilket også giver udfordringer i forhold til særligt spørgeskemabaserede data.

Størstedelen af indikatorerne er baseret på registerdata fra Danmarks Statistik, men der er også indhentet oplysninger fra virksomhederne (bl.a. om deres innovationer og innovationssamarbejde samt om digitalisering). Spørgeskemadata skal generelt tolkes mere forsigtigt end registerdata. Kilder til de enkelte indikatorer fremgår af figurer og tabeller. Der er så vidt muligt set bort fra andre mere usikre interviewbaserede oplysninger.

### Data stilles til rådighed

Hovedparten af data kan hentes på Erhvervsstyrelsens regionale statistikbank REG.STAT. på [www.regionalt.dk](http://www.regionalt.dk). Her er også supplerende indikatorer inden for visse områder. Der er også mulighed for at danne egne figurer på baggrund af tallene.

### Koder for erhvervshusområder

Middelfart hører som udgangspunkt datamæssigt under Fyn pga. datatilgængelighed. Der arbejdes på at ændre placeringen til erhvervshusområde Sydjylland, hvor kommunen korrekt hører til. Enkelte data findes ikke særskilt for Fyn og Sydjylland, hvorfor disse to erhvervshusområder enkelte steder er slået sammen. Endelig findes der heller ikke for alle data særskilte tal for Bornholm.

HOV	Hovedstaden
BRH	Bornholm
SJÆ	Sjælland
SYD	Sydjylland
FYN	Fyn
MID	Midtjylland
NOR	Nordjylland
DNK	Hele landet

**Erhvervsstyrelsen**

Sekretariatet for Danmarks Erhvervsfremmebestyrelse

Vejløvej 29

8600 Silkeborg

Tlf.: 35 29 10 00

erst@erst.dk