

Sag

## NOTAT

### Effekter af den virksomhedsrettede strukturfondsindsats 2007-2013

#### Resumé

*I løbet af den syvårige programperiode 2007-2013 støttede EU's strukturfonde (Regionalfond og Socialfond) mere end 300 virksomhedsrettede regionale vækstinitiativer, der blandt andet fokuserede på at rådgive iværksættere, udvikle regionale styrkepositioner via omstilling til smart og grøn produktion, styrke eksporten og få flere unge mennesker til at tage en erhvervsrettet uddannelse.*

*En ny effektmåling viser at strukturfondsinitiativerne har gjort en reel og målbar forskel for væksten i den private sektor. Den faktiske vækst i knap 13.700 private deltagervirksomheder – spredt over hele landet – er målt over en tre-årig periode efter de har deltaget og sammenlignet med virksomheder, der ikke tog del i initiativerne.*

*Effektmålingen indikerer, at strukturfondsinvesteringerne har bidraget til at skabe godt 13.000 nye private fuldtidsjob og styrket virksomhedernes omsætning med ca. 22 mia. kr. Samlet har initiativerne kostet ca. 4,5 mia. kr. at gennemføre, hvoraf halvdelen af kommer fra EU's Regional- og Socialfond.*

#### 1. Syv indsatsområder og godt 300 initiativer

Effektmålingen fokuserer på private virksomheder, der har deltaget i 314 virksomhedsrettede initiativer. Hovedparten af initiativerne er udvalgt af de seks regionale vækstfora. Alle initiativer er medfinansieret af EU's Regionalfond eller Socialfond og sigter på at skabe vækst og beskæftigelse i private virksomheder.<sup>1</sup>

Projekterne er inddelt i syv indsatsområder:<sup>2</sup>

- Energi, klima og miljø
- Sundheds- og velfærdsløsninger
- Fødevarer
- Turisme
- Kreative erhverv
- Uddannelse og kompetenceudvikling
- Tværgående indsatser inden for innovation, forretningsudvikling, iværksætteri mv.

Tilsammen har de 314 initiativer modtaget godt 2,2 mia. kr. i medfinansiering fra EU's Regionalfond og Socialfond. EU-midlerne medfinansierer op til 50

<sup>1</sup> Effektmålingen omfatter kun projekter, som ifølge de regionale vækstforas sekretariater har haft fokus på at øge vækst og beskæftigelse i private deltagervirksomheder. Det er derfor ikke alle regional- og socialfondsprojekter igangsat i perioden 2007-2013, der indgår i målingen.

<sup>2</sup> Inddelingen af projekter i de syv indsatsområder er foretaget af de regionale vækstforas sekretariater.

**ERHVERVSSTYRELSEN**

Vejlsøvej 29  
8600 Silkeborg

Tlf. 35 29 10 00

Fax 35 29 10 01

CVR-nr 10 15 08 17

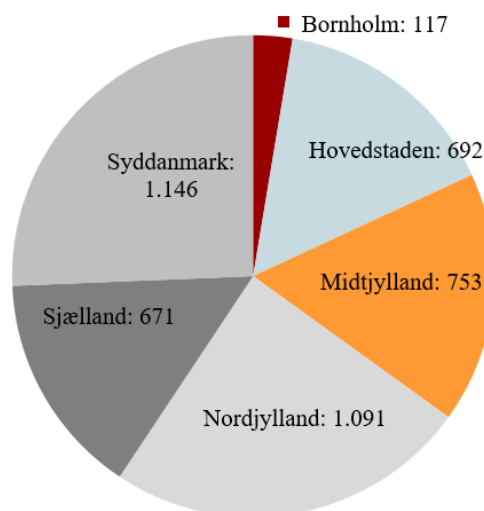
E-post [erst@erst.dk](mailto:erst@erst.dk)

[www.erst.dk](http://www.erst.dk)

ERHVERVSMINISTERIET

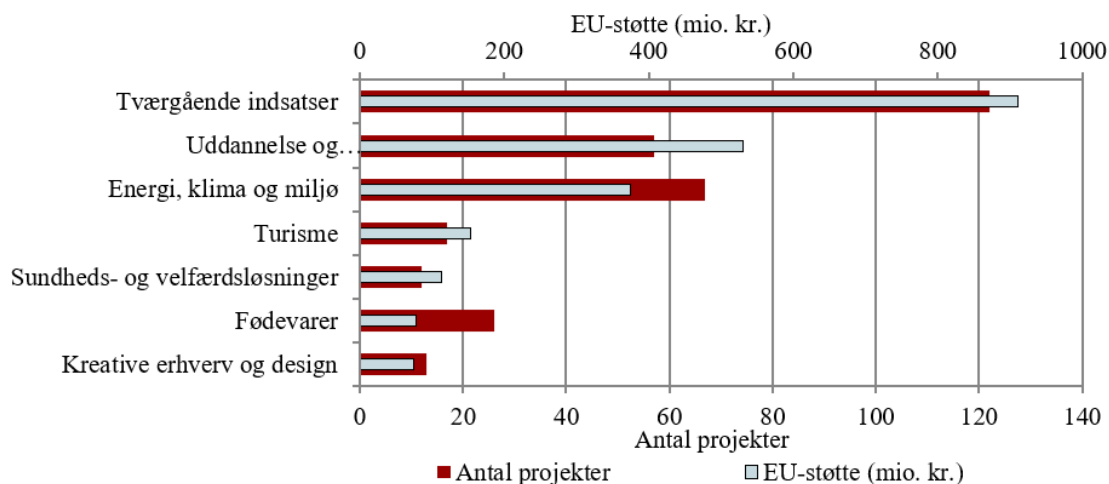
pct. af et regional- eller socialfondsprojekts udgifter. Det samlede budget for de 314 initiativer er derfor mindst 4,5 mia. kr. Medfinansieringen omfatter især private midler og regionernes erhvervsudviklingsmidler. Figur 1.1 viser fordelingen af investeringerne på regionale vækstfora.

Figur 1.1. Investeringer fordelt på regionale vækstfora (EU-midler og medfinansiering, mio. kr.)



Godt 40 pct. af EU-midlerne, svarende til ca. 900 mio. kr., er anvendt på initiativer inden for indsatsområdet *Tværgående indsatser inden for innovation, forretningsudvikling, iværksætteri mv.*. Det næststørste indsatsområde er *Uddannelse og kompetenceudvikling* med knap en fjerdedel af EU-midlerne, jf. figur 1.2.

Figur 1.2. Antal initiativer og EU-medfinansiering fordelt på indsatsområder



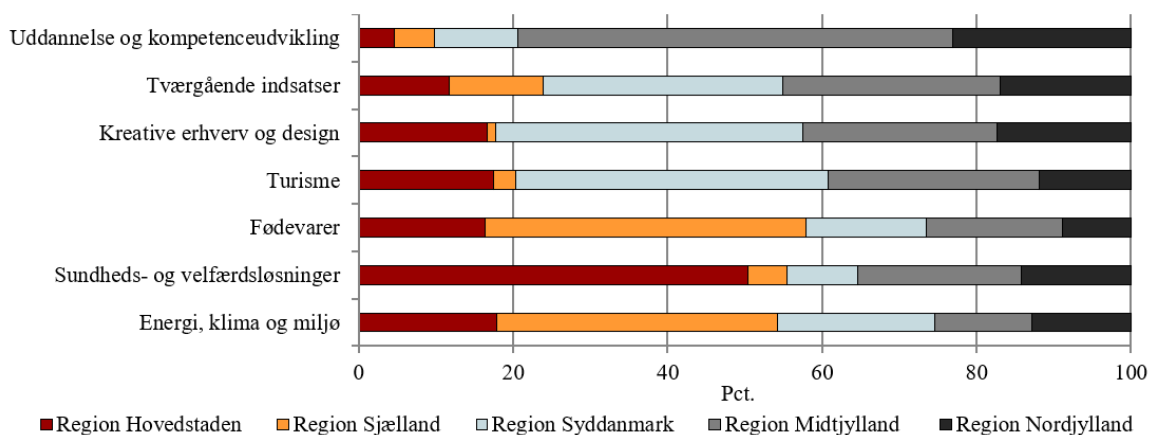
## 2. Fakta om deltagervirksomhederne

I alt har der deltaget 18.373 private virksomheder i initiativerne. Nogle virksomheder har deltaget i flere initiativer inden for forskellige indsatsområder (dubletter). På tværs af de syv indsatsområder har der deltaget 15.347 unikke private virksomheder.

Der har deltaget virksomheder fra alle fem regioner i alle indsatsområder, men der er betydelige regionale forskelle fra indsatsområde til indsatsområde. Over en tredjedel af deltagervirksomhederne i indsatsområdet *Energi, miljø og klimaløsninger* er således lokaliseret i Region Sjælland, jf. figur 2.1. Halvdelen af deltagervirksomhederne i indsatsområdet *Sundheds- og velfærdsløsninger* stammer fra Region Hovedstaden, mens godt 40 pct. af virksomheder i *Fødevarer* er lokaliseret i Region Sjælland.

I indsatsområdet *Uddannelse og kompetenceudvikling* er mere end halvdelen af virksomhederne lokaliseret i Region Midtjylland. I indsatsområderne *Turisme* samt *Kreative erhverv og design* dominerer Region Syddanmark med flest deltagervirksomheder.

Figur 2.1 Deltagervirksomhedernes fordeling på regioner og indsatsområder, pct.

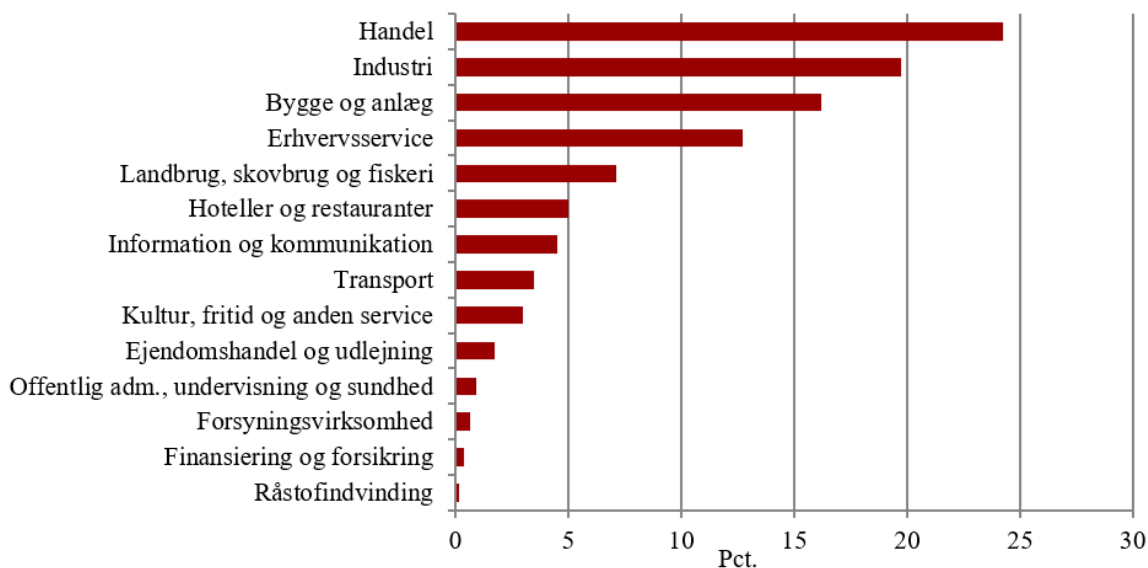


Anm.: I denne opgørelse er Bornholm en del af Region Hovedstaden.

Der har deltaget flest virksomheder fra Aarhus Kommune (ca. 1.300 virksomheder), Aalborg Kommune (ca. 900) og Viborg Kommune (ca. 600), mens der har deltaget færrest virksomheder fra Dragør Kommune (2 virksomheder), Vallensbæk Kommune (6 virksomheder) og Ishøj og Tårnby Kommuner (7 virksomheder).

Knap en fjerdedel af deltagervirksomhederne er handelsvirksomheder. Yderligere ca. 20 pct. er industrivirksomheder, mens 15 pct. er fra bygge- og anlægsbranchen, jf. figur 2.2. Alle tre brancher er "overrepræsenteret" i strukturfondsinitiativerne set i forhold til branchernes andel på landsplan.

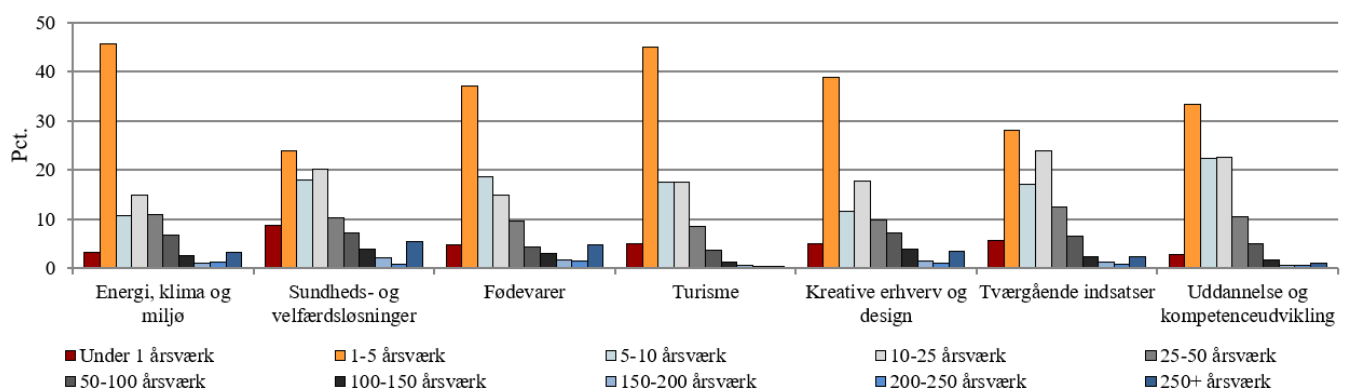
Figur 2.2 Deltagervirksomhedernes fordeling på brancher, pct.



### Størrelse og alder

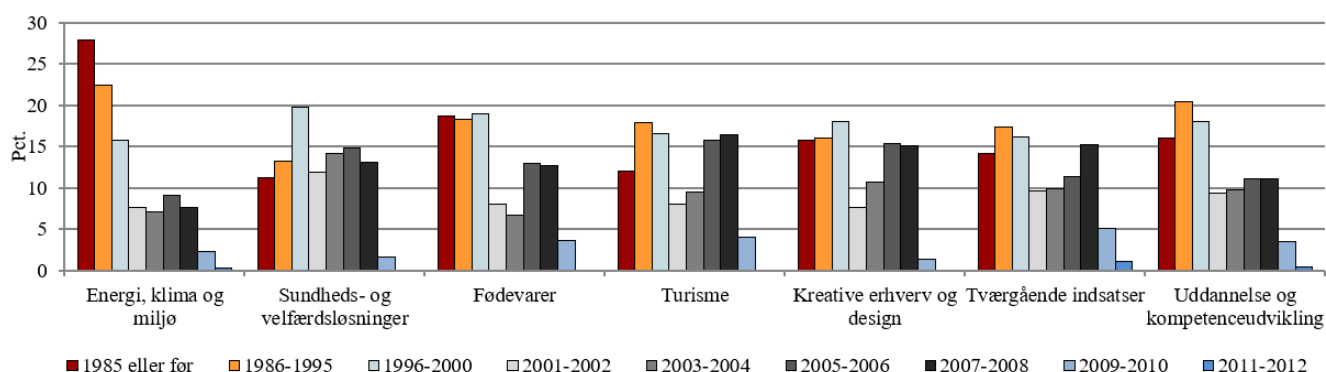
Et betydeligt antal store virksomheder har taget aktiv del i initiativerne, men fokus har altovervejende været på at styrke udviklingen i små og mellemstore virksomheder. På tværs af indsatsområderne har omkring 40 pct. af deltagervirksomhederne mindre end 5 fuldtidsansatte og godt 80 pct. af deltagervirksomhederne har mindre end 25 fuldtidsansatte. I indsatsområderne *Energi, klima og miljø* og *Turisme* har halvdelen af deltagervirksomhederne mindre end 5 fuldtidsansatte, jf. figur 2.3.

Figur 2.3 Deltagervirksomhedernes fordeling på størrelse (årsværk), pct.



De regionale iværksætterinitiativer har i sagens natur koncentreret sig om unge virksomheder, hvorfor der har deltaget relativt mange helt unge virksomheder i indsatsområdet *tværgående indsatser*, jf. figur 2.4. I de øvrige seks indsatsområder er der et mix af både nye og ældre deltagervirksomheder. På tværs af de syv indsatsområder er halvdelen af deltagervirksomhederne etableret før år 2001. I indsatsområdet *Energi, klima og miljø* er knap 30 pct. af deltagervirksomhederne etableret før 1986.

Figur 2.4 Deltagervirksomhedernes fordeling på alder (etableringsår), pct.



### 3. Effektmåling

Indeværende effektmåling fokuserer på de regionale strukturfondsinitiativer, der sigter på at skabe vækst i de private deltagervirksomheder. Det centrale effektmålingsspørgsmål er derfor at undersøge hvorvidt deltagervirksomhederne har klaret sig bedre, end de ville have gjort, hvis de *ikke* havde deltaget i strukturfondsinitiativerne. Det vurderes ved at følge den faktiske udvikling i deltagervirksomhedernes beskæftigelse og omsætning ved hjælp af Danmarks Statistiks registerdata i en treårig periode efter de har deltaget i indsatsen. Herefter sammenlignes deltagernes vækst med sammenlignelige virksomheder, der *ikke* har deltaget i de regionale initiativer (kontrolgruppen). Hvis deltagervirksomhederne har oplevet en statistisk signifikant højere vækst end kontrolvirksomhederne, tolkes dette som tegn på, at de regionale initiativer har bidraget til at styrke virksomhedernes vækst (se boks 1 for en uddybning af metoden og tilknyttede forbehold).<sup>3</sup>

#### Boks 1. Sådan måles effekterne

Effektmålingen sker ved at sammenligne *andelen* af deltagervirksomheder med positiv vækst i henholdsvis beskæftigelse og omsætning med den tilsvarende andel i en kontrolgruppe af virksomheder, som ligner deltagerne på vigtige baggrundskarakteristika, men ikke har deltaget i indsatsen. Virksomhederne i kontrolgruppen ligner deltagervirksomhederne med hensyn til lokalisering, branche, antal fuldtidsansatte, omsætning og historisk udvikling (vækst inden projektstart).

Virksomhedernes udvikling i henholdsvis fuldtidsbeskæftigelse og omsætning måles 1 år, 2 år og 3 år efter de har deltaget i initiativet. Virksomheder der har deltaget i initiativer igangsat i 2008 måles således i 2009, 2010 og 2011. Virksomheder, der har deltaget i initiativer igangsat i 2009, måles i 2010, 2011 og 2012, osv.

Hvis andelen af succeser (virksomheder med positiv vækst) er større i deltagergruppen end i kontrolgruppen, indikerer dette, at projekterne har bidraget til at styrke deltagervirksomhedernes vækst. Forskellen på deltagergruppen og kontrolgruppen testes statistisk ved at beregne den såkaldte p-værdi. Hvis p-værdien er mindre end 0,05 (5 pct. signifikansniveau),

<sup>3</sup> I monitoreringen af deltagervirksomhederne i afsnit 2 indgår både store og små deltagervirksomheder. For at reducere risikoen for, at store virksomheder dominerer den samlede udvikling i beskæftigelse og omsætning, udelades virksomheder med mere end 100 fuldtidsansatte af selve effektmålingen. I alt frasorteres godt 600 store virksomheder med mere end 100 fuldtidsansatte. Der udelades også virksomheder med ekstreme udviklingsmønstre ("outliers"), som højst sandsynligt skyldes datatekniske forhold (fx sammenlægninger eller opsplittings af virksomheder), og virksomheder, hvortil der ikke kan findes en passende 'match' blandt virksomhederne i kontrolgruppen. I alt frasorteres knap 1.700 virksomheder (inkl. store virksomheder).

afvises det, at forskellen på deltager- og kontrolgruppen skyldes statistiske tilfældigheder. En p-værdi under 0,05 tolkes således som et tegn på, at projekterne har haft en positiv effekt på deltagervirksomhedernes vækst. Er p-værdien derimod større end 0,05, tolkes det som tegn på, at indsatsen ikke har haft målbar effekt.

#### **Vigtige forbehold**

Testresultaterne skal tolkes forsigtigt, idet der kan være vigtige karakteristika, der ikke tages højde for i dannelsen af kontrolgruppen, herunder uobserverbare karakteristika som virksomhedernes motivation og engagement, vækstorientering, udviklingsbehov mv. Der kan også forekomme selektionsproblemer, hvor virksomhedernes projektdeltagelse ikke er tilfældig, men afhænger af udvælgelseskriterier, enten i form af projektets screening af potentielle deltagere, eller ved at bestemte virksomheder aktivt vælger projektdeltagelse til. Det kan således ikke udelukkes, at en forholdsvis høj vækst i deltagervirksomhederne delvist kan tilskrives sådanne forhold snarere end effekter af deltagelse i projekterne. Der tages heller ikke højde for de positive/negative effekter, som projekterne kan have haft på ikke-deltagende virksomheder.<sup>4</sup>

### **3.1 Beskæftigelseseffekter**

I den samlede effektmåling, hvor de knap 13.700 deltagervirksomheder fra alle syv indsatsområder måles samlet, er der stærke tegn på, at strukturfondsinitiativerne har bidraget til at skabe nye private arbejdspladser.

I målingen på alle projektårsgange er andelen af virksomheder med positiv vækst i beskæftigelsen efter både 1 år, 2 år og 3 år større i deltagergruppen end i kontrolgruppen. Statistiske tests (se boks 1) indikerer samtidig, at forskellen på andelen af virksomheder med positiv vækst højst sandsynligt *ikke* skyldes tilfældigheder. Med andre ord indikerer effektmålingen, at initiativer har bidraget til at styrke beskæftigelsen i deltagervirksomhederne

Med vigtige forbehold kan resultatet af effektmålingen ovenfor omsættes til absolutte tal for hvor mange job der er skabt.<sup>5</sup>

Den faktiske fuldtidsbeskæftigelse i alle deltagervirksomheder steg fra ca. 164.100 fuldtidsbeskæftigede ved projektstart til ca. 168.800 fuldtidsjob efter tre år, jf. figur 3.1. Hvis deltagervirksomhederne i stedet havde fulgt udviklingen i kontrolgruppen (som er effektmålingens bud på deltagervirksomhedernes udvikling, hvis de *ikke* havde deltaget i indsatsen), ville de imidlertid kun have haft knap 155.600 job (den stiplede line i figur 3.1).<sup>6</sup> Det estimeres således, at

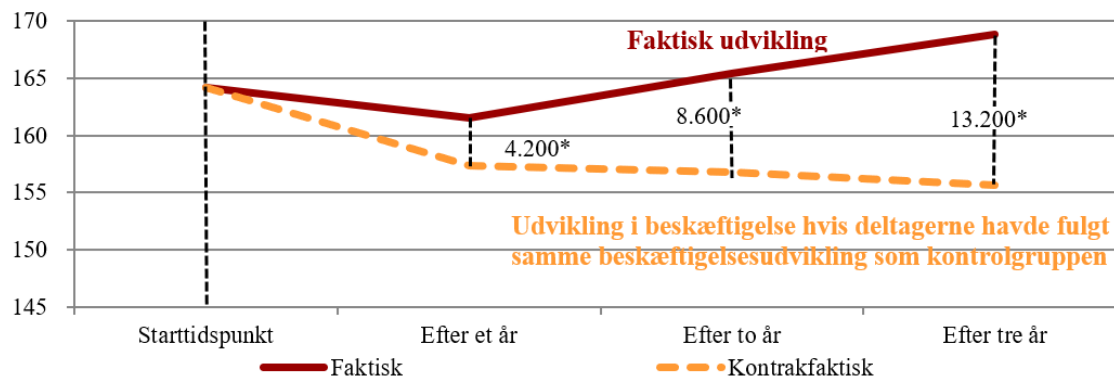
<sup>4</sup> Effektmålingsmetoden og de usikkerheder og forbehold, som resultaterne skal fortolkes med, er nærmere beskrevet i metodenotatet ”Registerbaseret effektmåling – metodebeskrivelse” (Erhvervsstyrelsen, 2016).

<sup>5</sup> Beregningen af de absolutte effekter skal tolkes med betydelige forbehold. Den statistiske effektmåling sammenligner som nævnt andelen af succesvirksomheder i deltagergruppen og kontrolgruppen. I en sådan test vejer små og store virksomheder nøjagtig lige meget. Når man sammenligner den absolutte udvikling i hele deltagergruppens beskæftigelse med den absolutte udvikling i beskæftigelse i kontrolgruppen, vejer store virksomheder i sagens natur mere end små virksomheder. Det betyder, at effektmålingen på succesandele kan vise et andet resultat end de absolutte effekter. Det vil fx ske, hvis en indsats har haft en positiv effekt på beskæftigelsen i et stort antal små virksomheder, men dette overskygges af beskæftigelsesnedgang i en enkelt eller nogle få store deltagervirksomheder.

<sup>6</sup> Den *kontrafaktiske* beskæftigelse beregnes ved at fremskrive deltagervirksomhedernes samlede beskæftigelse ved starten af effektvurderingsperioden med beskæftigelsesudviklingen i kontrolgruppen.

de regionale strukturfondsinitiativer har bidraget til at skabe ca. 13.200 private fuldtidsjob i deltagervirksomhederne tre år efter de har deltaget i initiativerne.

Figur 3.1 Alle syv indsatsområder samlet: Faktisk og kontrafaktisk fuldtidsbeskæftigelse samt estimeret jobskabelse efter 1 år, 2 år og 3 år (1000 fuldtidsbeskæftigede)



Der er gennemført tilsvarende beregninger for hvert af de syv indsatsområder, jf. tabel 3.1.

Inden for *Uddannelse og kompetenceudvikling* estimeres jobskabelsen til ca. 9.800 private job. I det tværgående indsatsområde estimeres jobskabelsen at være ca. 6.000 job, mens jobskabelsen inden for indsatsområdet *Energi, klima og miljø* estimeres til ca. 1.600 job. I hvert af indsatsområderne *Fødevarer, Turisme* samt *Kreative erhverv og design* er der skabt mellem 300 og 800 nye private fuldtidsjob.

Tabel 3.1. Faktisk og kontrafaktisk beskæftigelse samt estimeret jobskabelse efter 3 år (fuldtidsjob)

	Faktisk beskæftigelse (startåret) A	Faktisk beskæftigelse (Efter 3 år) B	Kontrafaktisk beskæftigelse (Efter 3 år) C	Estimeret jobskabelse (Efter 3 år) D=B-C
Energi, klima og miljø	17.336	19.475	17.860	1.614
Sundheds- og velfærdsløsninger	5.444	5.807	5.346	461
Fødevarer	4.301	4.547	4.233	314
Turisme	6.304	6.608	5.885	724
Kreative erhverv og design	5.545	5.962	5.340	622
Tværgående indsatser	46.274	51.325	45.299	6.026
Uddannelse og kompetenceudvikling	128.823	130.604	120.787	9.818
<b>Alle syv indsatsområder samlet</b>	<b>164.137</b>	<b>168.821</b>	<b>156.632</b>	<b>13.189</b>

Anm.: Virksomhedernes fuldtidsbeskæftigelse er målt i 2. halvår i både start- og slutåret. Estimeret på den absolutte jobskabelse i den tværgående måling (hvor alle deltagervirksomhederne måles samlet) afviger fra summen af indsatsområderne. Det kan blandt andet tilskrives dubletter og at sammensætningen af virksomheder i kontrolgruppen varierer fra måling til måling. I hver enkelt måling udvælges virksomhederne til kontrolgruppen, så kontrolgruppen ligner deltagergruppen mest muligt. Det er derfor ikke nødvendigvis de samme virksomheder, der indgår i kontrolgruppen i den tværgående måling og i målingerne af de enkelte indsatsområder.

### 3.2 Omsætningseffekter

Målingen på, hvorvidt de regionale strukturfondsinitiativer har påvirket omsætningen i de private deltagervirksomheder, foretages på helt samme måde som effektmålingen på beskæftigelsen i afsnit 3.1 ovenfor. Hovedresultaterne er opsummeret i tabel 3.2.

Tabel 3.2. Faktisk omsætning i startåret og efter tre år samt estimeret meromsætning efter tre år (mia. kr. i løbende priser), 2. halvår

	Faktisk omsætning i mia. kr. (Startåret, 2. halvår) A	Faktisk omsætning i mia. kr. (efter 3 år, 2. halvår) B	Kontrafaktisk omsætning i mia. kr. (efter 3 år, 2. halvår) C	Estimeret meromsætning i mia. kr. (efter 3 år, 2. halvår) D=B-C
Energi, klima og miljø	16,4	19,8	19,3	0,6
Sundheds- og velfærdsløsninger	5,4	6,7	6,5	0,2
Fødevarer	5,8	6,9	6,3	0,6
Turisme	3,3	3,5	3,4	0,1
Kreative erhverv og design	5,5	6,1	5,8	0,3
Tværgående indsatser	53,9	63,2	57,9	5,3
Uddannelse og kompetenceudvikling	136,0	146,7	137,3	9,4
<b>Alle syv indsatsområder samlet</b>	<b>185,5</b>	<b>210,7</b>	<b>188,9</b>	<b>21,8</b>

Anm.: Samme virksomhed kan have deltaget i flere indsatsområder, hvorfor indsatsområderne ikke nødvendigvis summer til den tværgående måling (hvor hver virksomhed kun indgår én gang). Virksomhedernes omsætning er målt i 2. halvår i både start og slutåret. Estimatet på den skabte meromsætning i den tværgående måling (hvor alle deltagervirksomhederne måles samlet) afviger fra summen af indsatsområderne. Det kan blandt andet tilskrives dubletter, en lavere usikkerhed i den tværgående måling og at sammensætningen af virksomheder i kontrolgruppen varierer fra måling til måling. I hver enkelt måling udvælges virksomhederne til kontrolgruppen, så kontrolgruppen ligner deltagergruppen mest muligt. Det er derfor ikke nødvendigvis de samme virksomheder, der indgår i kontrolgruppen i den tværgående måling og i målingerne af de enkelte indsatsområder.

I alle syv indsatsområder er deltagervirksomhedernes omsætning vokset i perioden efter de har deltaget i strukturfondsinitiativerne. Ligesom med beskæftigelsen er der tegn på, at en del af den positive udvikling i omsætningen kan tilskrives strukturfondsindsatsen.

I indsatsområdet *Uddannelse og kompetenceudvikling* estimeres den skabte meromsætning til ca. 9,4 mia. kr. tre år efter virksomhederne har deltaget i indsatsen, mens meromsætningen inden for de *Tværgående indsatser* estimeres til ca. 5,3 mia. kr. I de øvrige indsatsområder estimeres den skabte meromsætning til mellem 0,1 mia. kr. og 0,6 mia. kr.

Målt på tværs af alle syv indsatsområder estimeres den samlede omsætning i alle knap 13.700 deltagervirksomheder at være løftet med knap 22 mia. kr. som følge af de regionale strukturfondsinitiativer, jf. figur 3.2.



Figur 3.2 Alle syv indsatsområder samlet: Faktisk og kontrafaktisk meromsætning samt estimeret meromsætning (mia. kr.), 2. halvår

