



Danmarks Erhvervsfremmebestyrelse

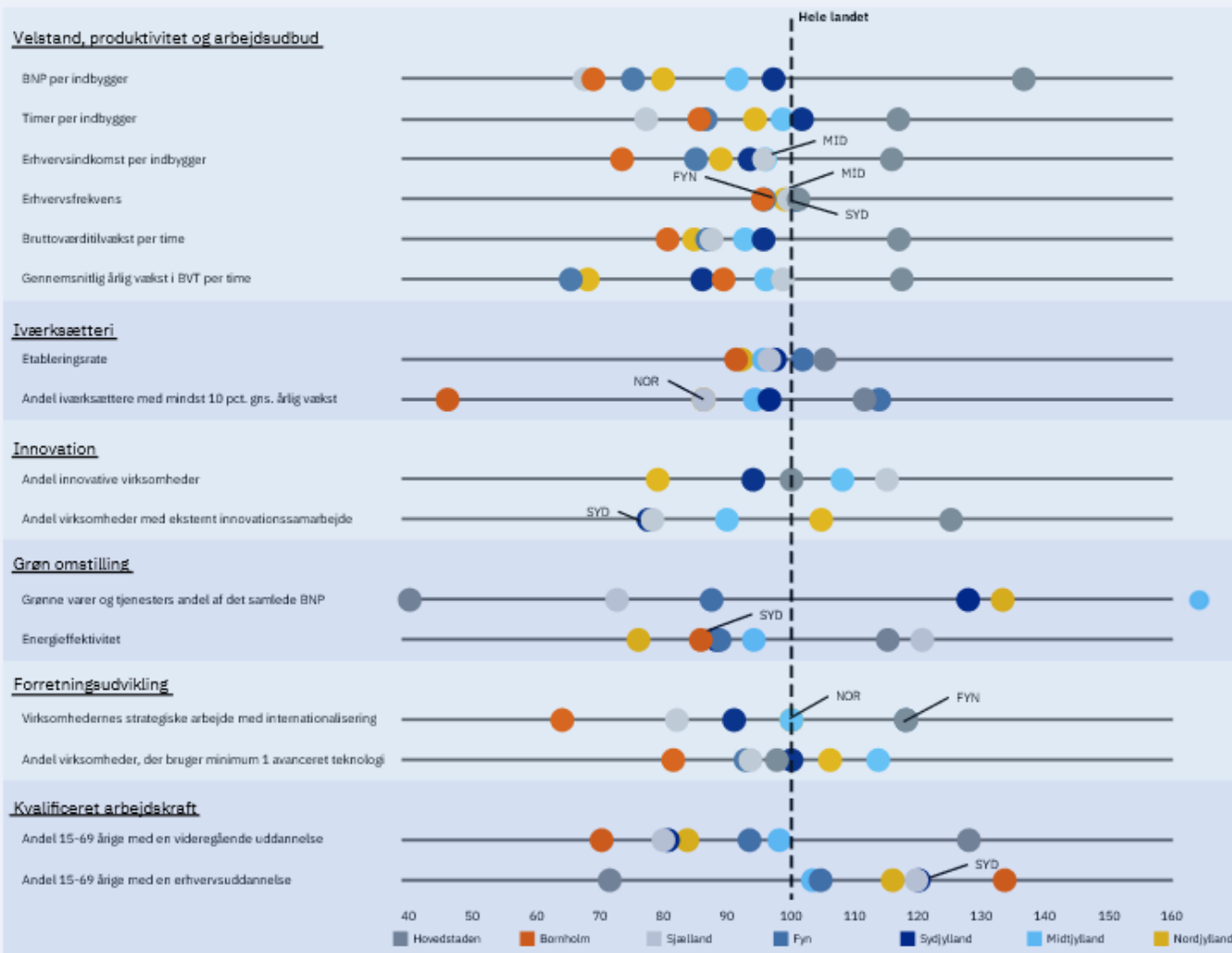
Appendiks 5.3.b
Erhvervsøkonomiske indikatorer

Formål

I det følgende gives en status på tilstanden i dansk økonomi og erhvervsliv på baggrund af en række erhvervsøkonomiske indikatorer. Materialet skal understøtte bestyrelsens strategiske drøftelser ved at belyse udviklingstendenser inden for de tematiske indsatsområder, der udgør rammerne for de kommende års erhvervsfremmeinitiativer.

Materialet har særligt fokus på de langsigtede strukturelle forhold, men omfatter også data for den aktuelle konjunktursituation. Indikatorerne er så vidt muligt opgjort for hver af de seks erhvervshusområder samt Bornholm og giver dermed også et indtryk af eventuelle geografiske variationer.

📊 Oversigt over udvalgte indikatorer



Denne figur giver et samlet overblik over de regionale variationer inden for de mest centrale erhvervsøkonomiske indikatorer fra de følgende sider.

Indikatorerne er indekseret efter landsgennemsnittet for at give et sammenligneligt billede af erhvervsområdernes performance i forhold til hinanden. Landsgennemsnittet har således fået værdien 100 for alle indikatorerne, og erhvervsområderne er herefter placeret relativt til denne på samme skala.

Derfor er de præcise værdier også mindre vigtige, og fokus bør i stedet være på et givent erhvervsområdes afstand til landsgennemsnittet og de andre områder på tværs af indikatorerne.

Note:

Midtjylland er under grønne varer og tjenesters andel af det samlede BNP placeret uden for skalaen. Midtjylland ligger reelt i indeks 210.

Hvor flere cirkler er placeret oven i hinanden er den bagvedliggende vist med pil og tekst.

Bornholm indgår ikke i opgørelsen af grønne varer og tjenester på grund af manglende data, mens innovationsindikatorer er opdelt på regionsniveau i stedet for på erhvervsområder. Fyn indgår således i Sydjylland her, mens Bornholm indgår i Hovedstaden.

Indikatorer for tilstanden i dansk økonomi

1. Velstand, produktivitet og arbejdsudbud
 - a. Velstand og beskæftigelse
 - b. Produktivitet
2. Iværksættereri
3. Innovation
4. Grøn omstilling og cirkulær økonomi
5. Forretningsudvikling
6. Kvalificeret arbejdskraft og social inklusion

1. Velstand, produktivitet og arbejdsudbud

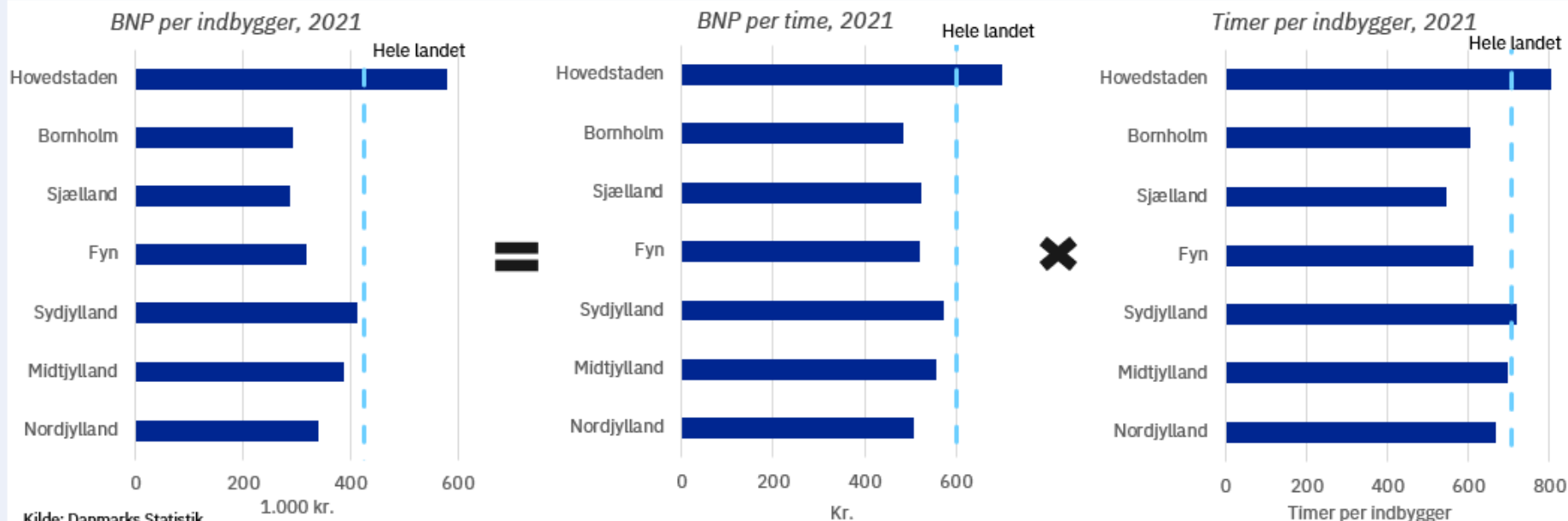
Velstanden – her målt som bruttonationalproduktet per indbygger – afhænger både af, hvor mange timer, der arbejdes og hvor mange varer og tjenester, der produceres per arbejdstime (produktiviteten). På kort sigt kan velstanden øges ved, at der arbejdes mere, men på længere sigt afhænger udviklingen i velstanden hovedsageligt af udviklingen i produktiviteten.

I international sammenhæng er Danmark et af de mest velstående lande. Det kan især tilskrives en høj produktivitet i de danske virksomheder.

Der er betydelig geografisk variation i både velstandsniveauet (BNP per indbygger), produktiviteten (BNP per time) og beskæftigelsen (timer per indbygger). De regionale forskelle i velstanden kan både tilskrives forskelle i den regionale produktivitet og i beskæftigelsen.

En betydelig del af Sjællands placering i forhold til Hovedstaden målt på BNP per indbygger kan tilskrives pendling, hvor indbyggere i Sjælland arbejder i Hovedstaden og derved bidrager til produktionen i Hovedstaden. Der er også indbyggere i Hovedstaden, der arbejder i Sjælland, men samlet set trækker pendlingen mellem de to erhvervsområder BNP per indbygger og antallet af arbejdstimer per indbygger ned i Sjælland og op i Hovedstaden. Produktiviteten i Sjælland er også lavere end i Hovedstaden, men på niveau med eller højere end produktiviteten i de øvrige erhvervsområder.

Det er således især arbejdstimer per indbygger, der trækker BNP per indbygger ned i Sjælland, hvilket netop skyldes pendling, hvor relativt mange indbyggere i Sjælland bidrager med arbejdstimer i Hovedstaden.



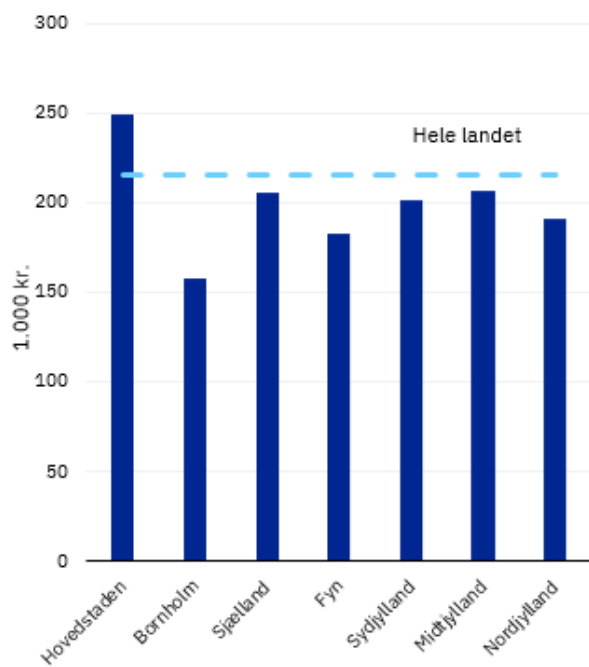
Kilde: Danmarks Statistik

1.a. Velstand og beskæftigelse

Velstanden kan også belyses ved erhvervsindkomsten per indbygger. Erhvervsindkomsten opgøres – i modsætning til BNP – på personens bopæl og påvirkes derfor ikke af pendling mellem erhvervshusområderne. Målt på erhvervsindkomst per indbygger er velstanden højest i Hovedstaden, mens Sjælland er på niveau med eller over de øvrige erhvervshusområder.

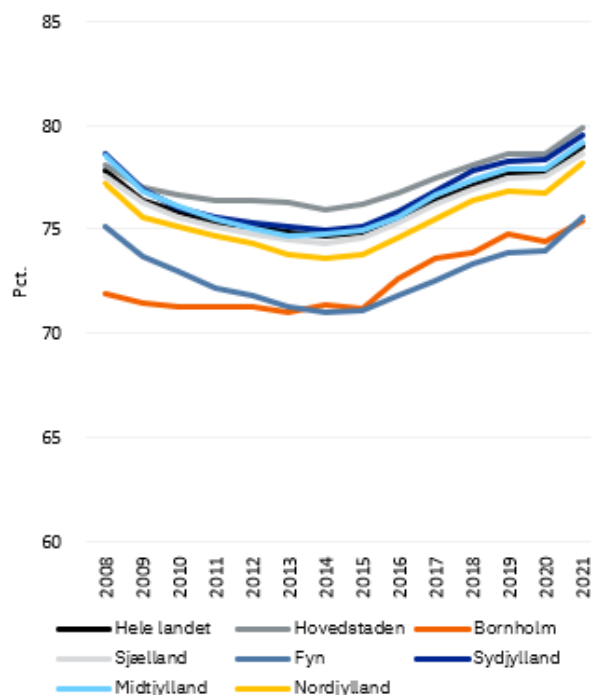
Arbejdsudbuddet – målt ved erhvervsfrekvensen for de 16-64-årige – har været stigende i alle erhvervshusområder siden 2014, og selvom erhvervsfrekvensen faldt i 2020 som følge af COVID-19, er arbejdsudbuddet fortsat højt. Andelen af de 16-64-årige i beskæftigelse (beskæftigelsesfrekvensen) er ligeledes vokset betydeligt i de sidste knap 10 år og har således bidraget positivt til udviklingen i velstanden.

Erhvervsindkomst per indbygger (1.000 kr.)

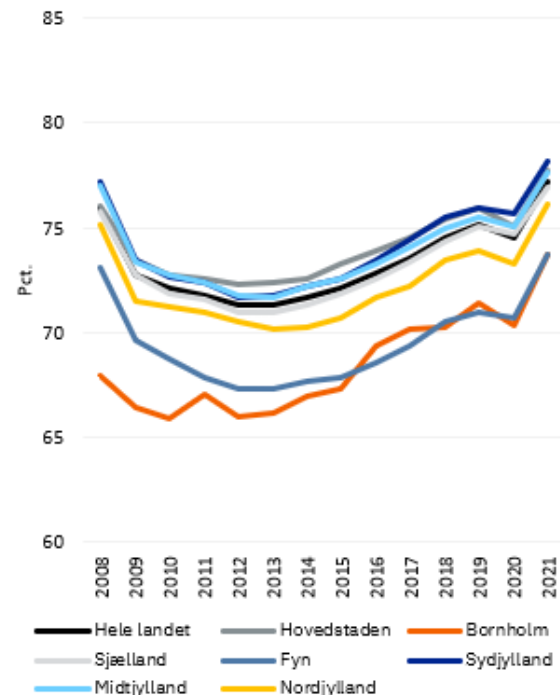


Kilde: Danmarks Statistik

Erhvervsfrekvens, 2008-2021 (pct.)



Beskæftigelsesfrekvens, 2008-2021 (pct.)



1.b. Produktivitet

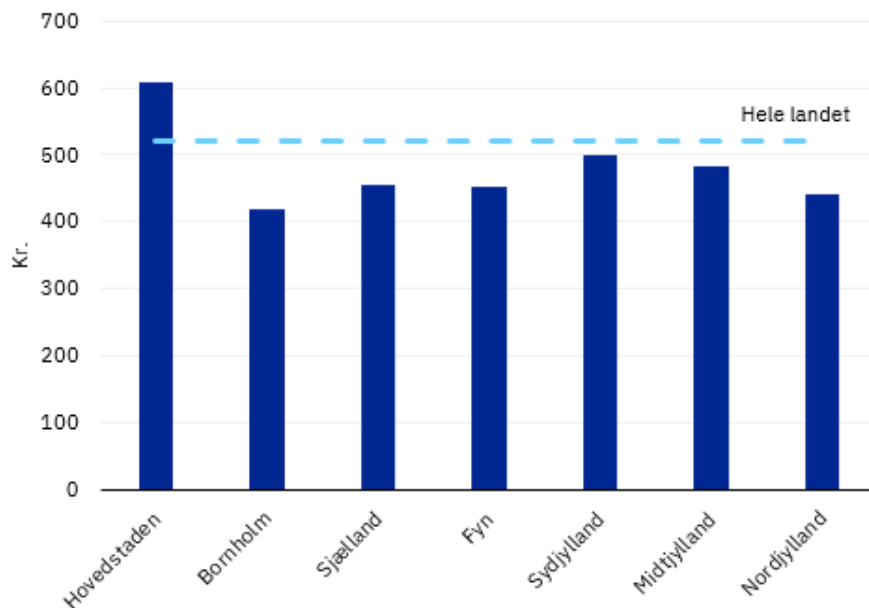
På længere sigt er produktiviteten afgørende for velstandsudviklingen. Produktiviteten afspejler evnen til at udnytte de tilgængelige ressourcer effektivt. Hvis der kan skabes mere (eller samme) værdi uden at øge ressourceforbruget (eller med et mindre ressourceforbrug), er det et udtryk for produktivetsfremgang. Produktiviteten måles her som bruttoværditilvæksten per time. Bruttoværditilvæksten er værdien af virksomhedernes produktion, før der pålægges moms og afgifter.

Både produktivetsniveauet og produktivetsudviklingen varierer på tværs af erhvervsområderne. Hovedstaden har både det højeste produktivetsniveau og den højeste vækst i produktivitet. Nordjylland har et relativt lavt produktivetsniveau i forhold til de øvrige

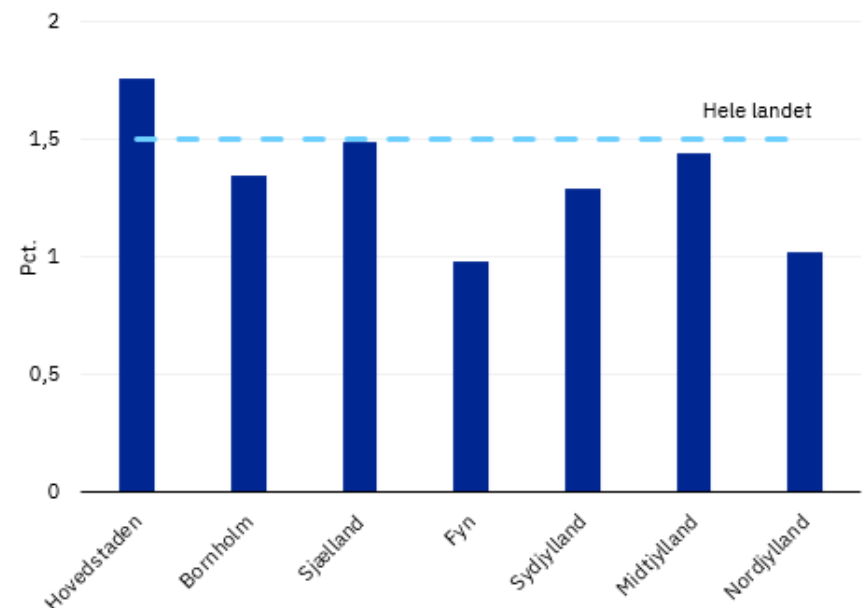
erhvervsområder og oplever samtidig en lav vækst i produktivitet.

Der er betydelig forskel på produktivetsniveauet og produktivetsudviklingen mellem forskellige brancher. Industrien har traditionelt en relativt gunstig produktivetsudvikling, mens serviceerhvervene typisk har en mindre gunstig produktivetsudvikling. Den samlede produktivetsudvikling afhænger både af udviklingen inden for de enkelte brancher og af ændringer i branchernes andel af den samlede beskæftigelse. De geografiske forskelle kan især tilskrives produktivetsforskelle inden for brancherne, men særligt Bornholm er karakteriseret ved en ugunstig branchesammensætning, hvor brancher med lav produktivitet fylder relativt meget i forhold til resten af landet.

Bruttoværditilvækst per time, 2021 (kr.)



Gennemsnitlig årlig vækst i BVT per time, 2011-2021 (pct.)



Kilde: Danmarks Statistik

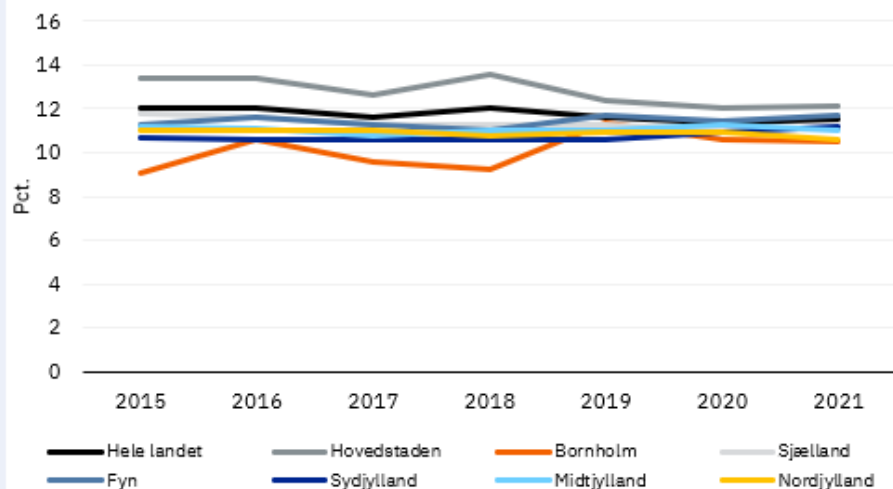
2. Iværksætteri

Iværksætteri spiller en væsentlig rolle for udviklingen af fremtidens erhvervsliv. Etableringen af virksomheder med nye innovative produkter og forretningsmodeller bidrager til effektiv konkurrence og et dynamisk erhvervsliv. Nye virksomheder udfordrer de samtidig de etablerede virksomheder til løbende at udvikle sig. Etableringsraten har været stabil i Danmark fra 2015 til 2021, og der er kun mindre geografiske forskelle.

Mange nye virksomheder overlever ikke de første år. Det kan være tegn på høj dynamik, hvor nye innovative virksomheder hele tiden presser de eksisterende virksomheder, og hvor det er let at etablere en ny virksomhed, men hvor mange også hurtigt lukker igen. Det kan dog også være tegn på manglende ressourcer og kompetencer hos nye virksomheder.

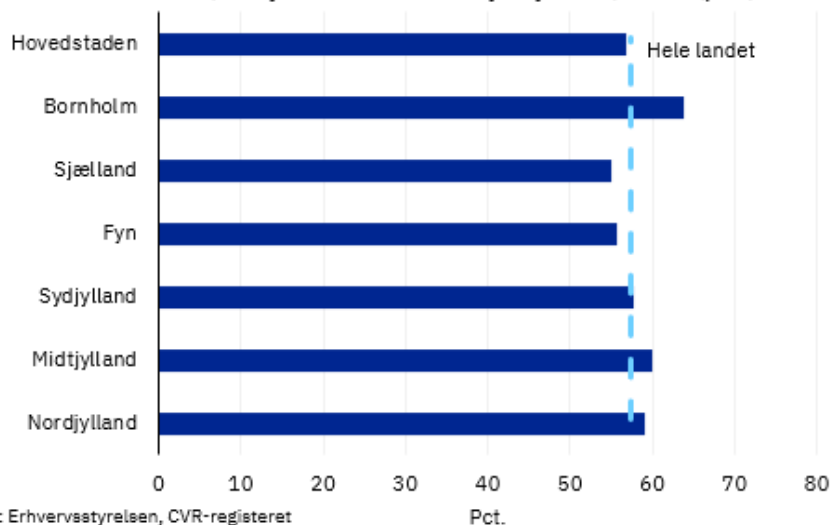
De dygtigste og mest produktive iværksættere vil over tid vokse sig store. Andelen af iværksættere, der har oplevet mindst 10 pct. årlig vækst i beskæftigelsen i de første tre år er størst i Hovedstaden og på Fyn.

Etableringsrate, 2015-2021 (pct.)



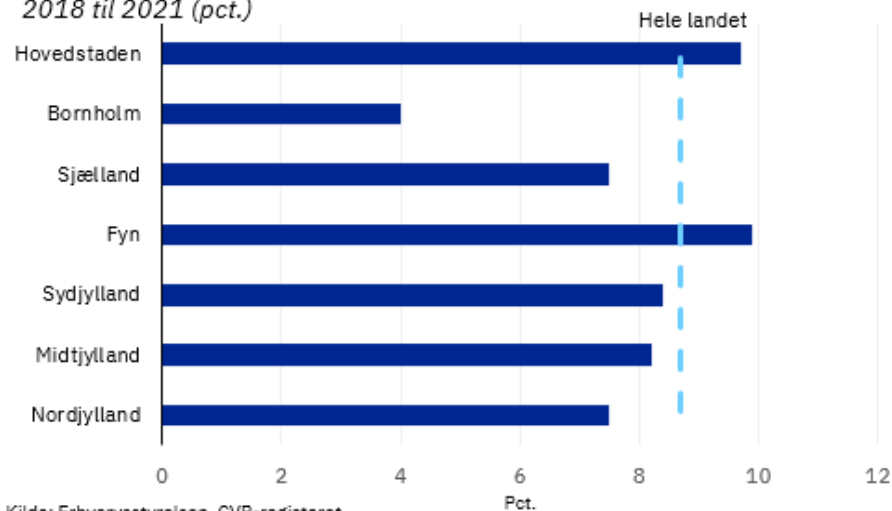
Kilde: Erhvervsstyrelsen, CVR-registeret

Andel virksomheder, der fortsat eksisterer efter fem år, 2021 (pct.)



Kilde: Erhvervsstyrelsen, CVR-registeret

Andel iværksættere med mindst 10 pct. årlig vækst i gennemsnit fra 2018 til 2021 (pct.)



Kilde: Erhvervsstyrelsen, CVR-registeret

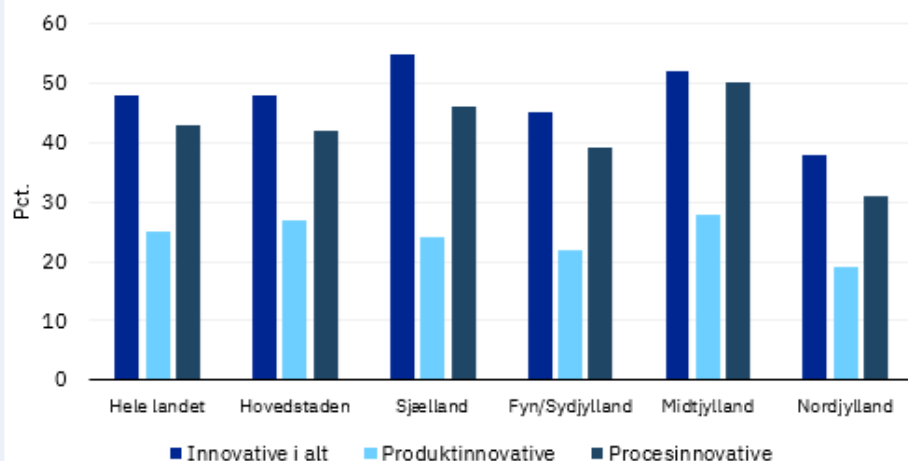
3. Innovation

Innovation beskriver virksomhedernes evne til at omsætte forskning og viden til nye produkter og tjenester, der skaber værdi. Innovation spiller derfor en central rolle for virksomhedernes vækst og produktivitet. Udviklingen af nye innovative løsninger er også afgørende for at håndtere de udfordringer og muligheder, der følger af de store udviklingstendenser, som rammer danske virksomheder i de kommende år.

En virksomhed betragtes som innovativ, hvis den har introduceret nye eller væsentligt forbedrede produkter eller tjenester på markedet eller introduceret nye processer i produktionen eller distributionen af virksomhedens produkter eller tjenester. Andelen af innovative virksomheder er størst i Hovedstaden, Sjælland og Midtjylland.

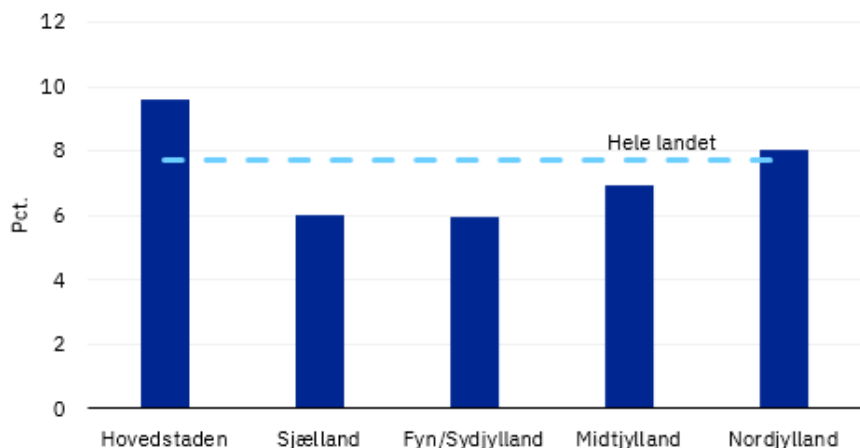
Innovation kan både opstå internt i virksomhederne via vedvarende forsknings- og udviklingsaktiviteter, eller ved at virksomheden samarbejder med andre virksomheder eller videninstitutioner. Andelen af virksomheder, der samarbejder med eksterne og løbende gennemfører innovationsaktiviteter, er størst i Hovedstaden.

Andel innovative virksomheder, 2020 (pct.)



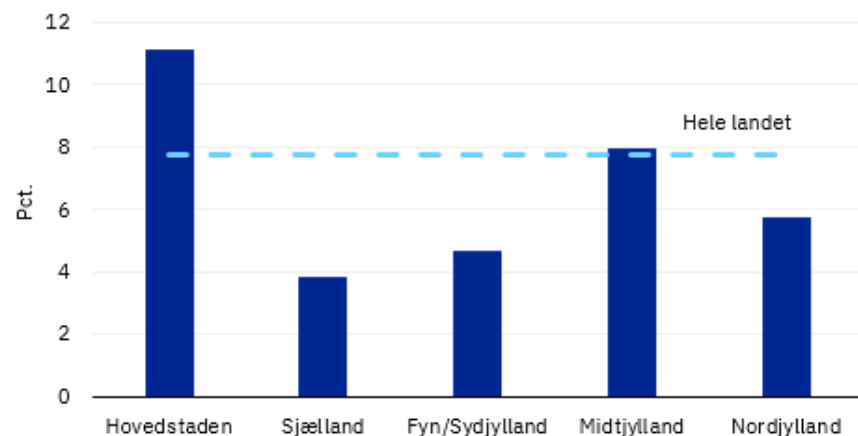
Kilde: Danmarks Statistik

Andel innovative, der samarbejder med eksterne om innovation, 2020 (pct.)



Kilde: Danmarks Statistik

Andel virksomheder med permanente innovationsaktiviteter, 2020 (pct.)



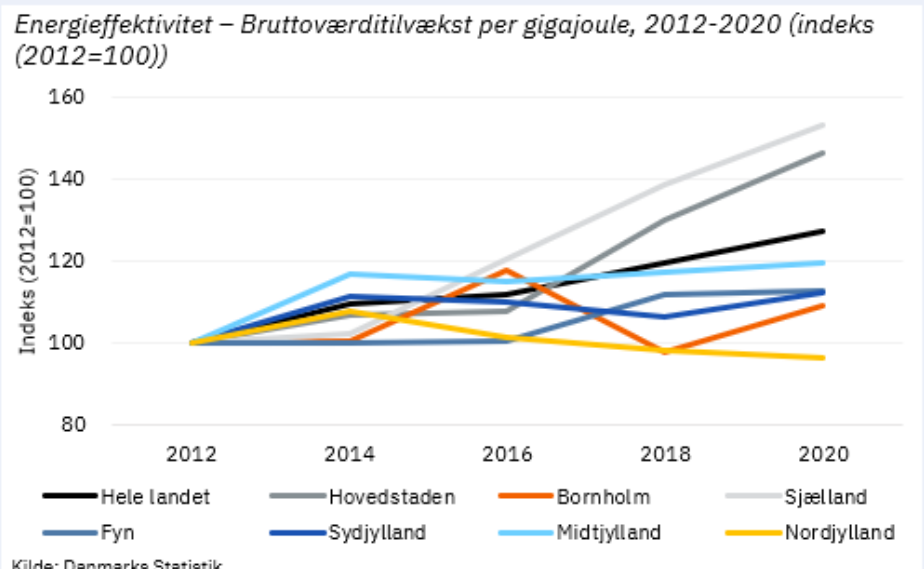
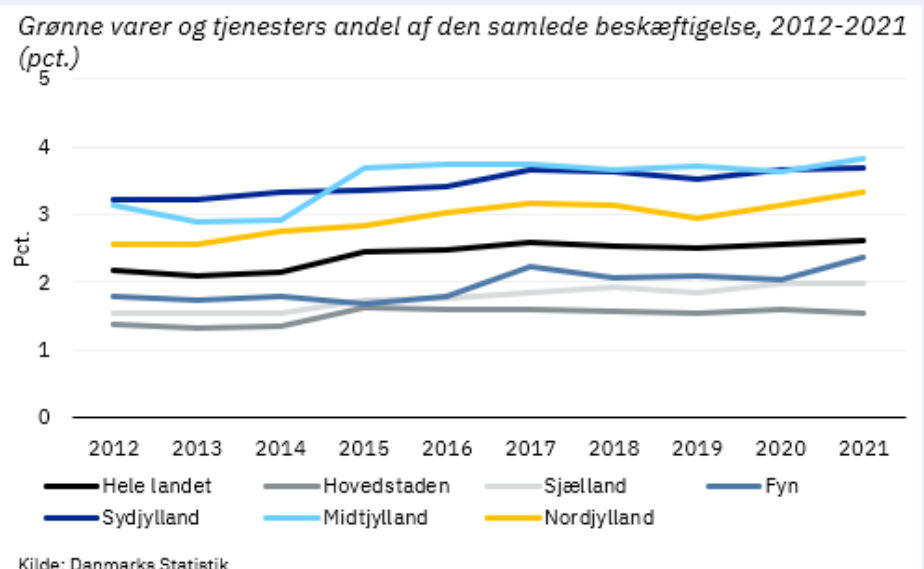
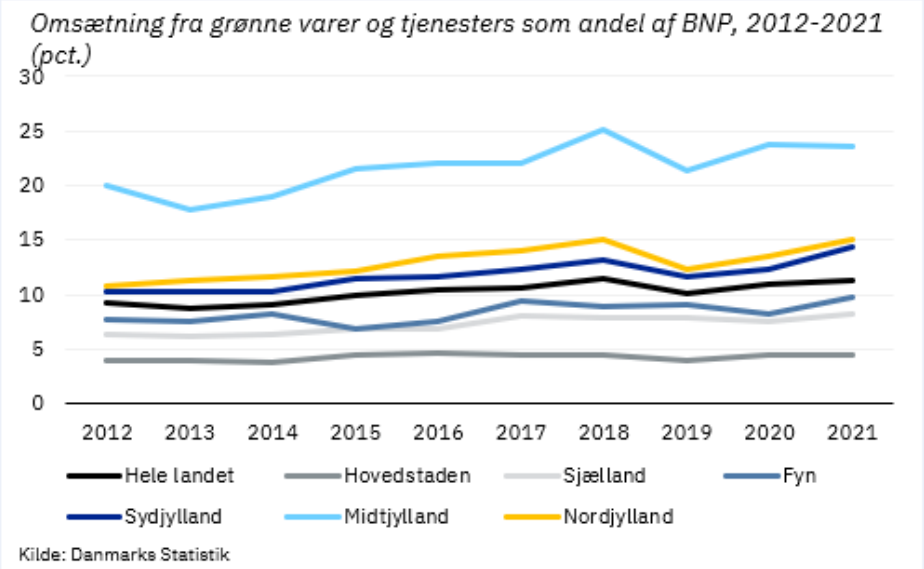
Kilde: Danmarks Statistik

4. Grøn omstilling og cirkulær økonomi

Med danske styrkepositioner inden for fx energiteknologi og miljøteknologi er der potentiale for at udnytte de nye muligheder, der opstår som følge af den grønne omstilling. Grønne varer og tjenester fylder allerede en del af danske virksomheders omsætning og beskæftigelse, og andelen har været svagt stigende over en årrække. Særligt i de midtjyske virksomheder fylder omsætningen fra grønne varer og tjenester meget.

Evnen til at udnytte ressourcer effektivt og omsætte dem til værdi vil fremover blive et endnu vigtigere konkurrenceparameter. Stigende velstand og forbrug øger efterspørgslen på materialer og råvarer og presser virksomhederne til at udnytte og opfinde alternative og cirkulære løsninger.

Mange industrivirksomheder bruger meget energi i produktionsprocesserne. Energiforbruget i industrien i forhold til den samlede bruttoværditilvækst giver et indblik i de danske virksomheders evne til at omsætte energi til værdi. Særligt virksomhederne i Østdanmark har formået at øge deres energieffektivitet i de seneste år, mens energieffektiviteten i de nordjyske virksomheder er lidt lavere i 2020 i forhold til 2012. De geografiske forskelle er i høj grad udtryk for forskelle i branchesammensætningen på tværs af erhvervsområderne.



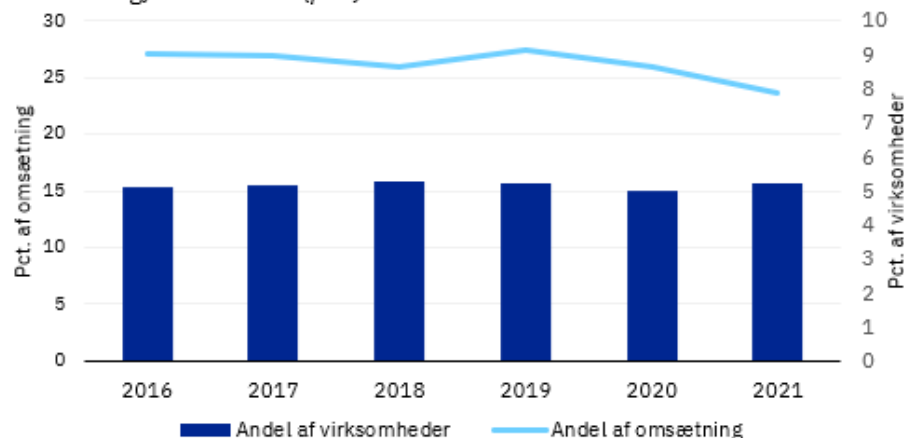
5. Forretningsudvikling

Danmark er en lille åben økonomi, og internationalisering af erhvervslivet er derfor afgørende for vækst og velstand. Adgangen til internationale markeder øger virksomhedernes afsætningsmuligheder, men giver samtidig mulighed for udveksling af ny viden, forskning og teknologi. Eksportens andel af den samlede omsætning er faldet fra 2019 til 2021, hvilket formentlig skal ses i sammenhæng med Covid-19-pandemien, forstyrrelser i forsyningskæder og ændringer i forbrugsmønstre. For fortsat at øge velstanden og produktiviteten er det essentielt at genoprette disse eksportandele.

Produktiviteten og velstanden i Danmark afhænger bl.a. af danske virksomheders evne til at anvende nye teknologier. Udviklingen og anvendelsen af nye digitale teknologier er således helt centrale for udviklingen i virksomhedernes konkurrencedygtighed og skaber samtidig muligheder for nye digitale forretningsmodeller.

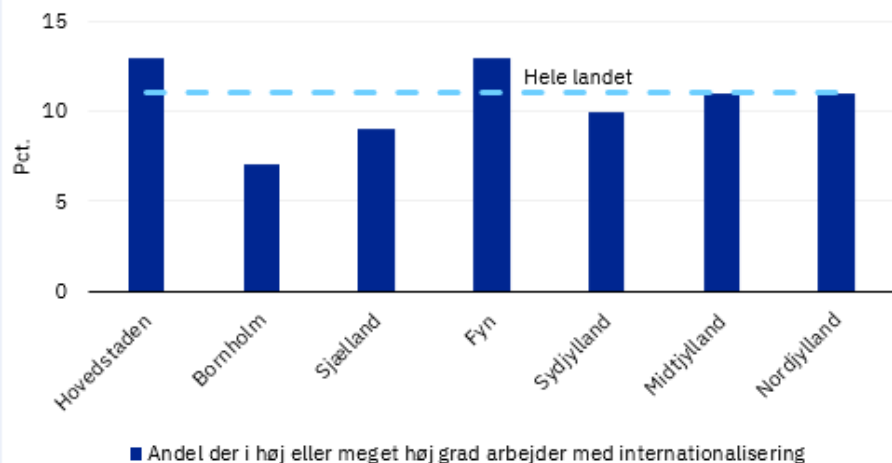
Der sker i disse år en kraftig udvikling inden for en række teknologier, der vil have stor indflydelse på fremtidens erhverv og jobfunktioner. Investeringer i digitalisering er således afgørende for, at de danske virksomheder kan bevare en høj konkurrenceevne.

Udviklingen i andel af SMV'er med eksport og eksportens andel af samlet omsætning, 2016-2021 (pct.)



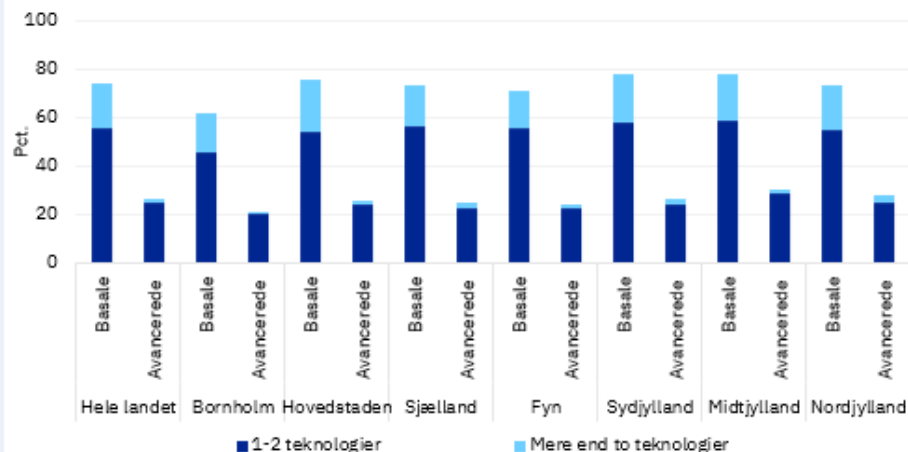
Kilde: Udenrigsministeriet, Danmarks Statistik og statistik.dk

Virksomhedernes strategiske arbejde med internationalisering, 2022 (pct.)



Kilde: Danmarks Erhvervsfremmebestyrelses virksomhedspanel, efterår 2022

Virksomhedernes brug af avancerede og basale teknologier, 2022 (pct.)



Kilde: Danmarks Erhvervsfremmebestyrelses virksomhedspanel, forår 2022

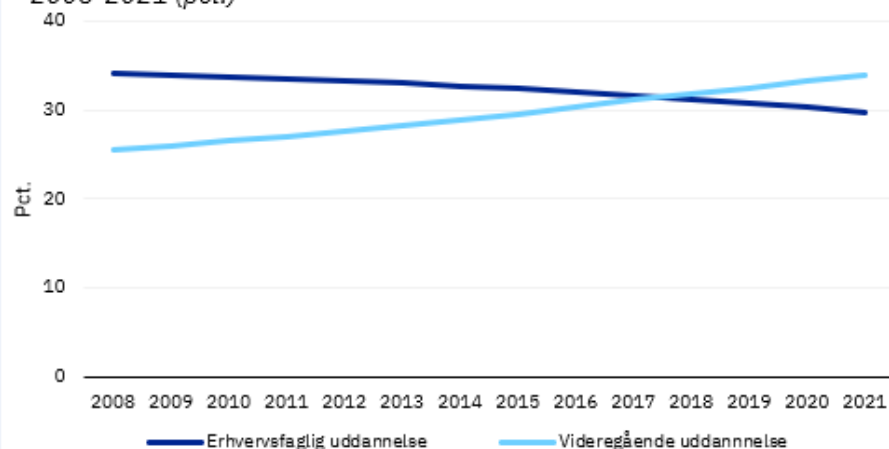
6. Kvalificeret arbejdskraft og social inklusion

Befolkningens og arbejdsstyrkens uddannelse og kompetencer er centrale for at sikre virksomhederne kvalificeret arbejdskraft, der kan bidrage til innovation og udvikling i virksomhederne og derved løfte produktivitet og vækst.

Uddannelsessammensætningen har ændret sig betydeligt over de seneste år, hvor der tidligere var flere med en erhvervsuddannelse, er der i 2021 flere, der har en videregående uddannelse. Der er flest med en videregående uddannelse i Hovedstaden, Midtjylland og Fyn, mens andelen med en erhvervsuddannelse er højest på Bornholm, Sjælland og Syddjylland.

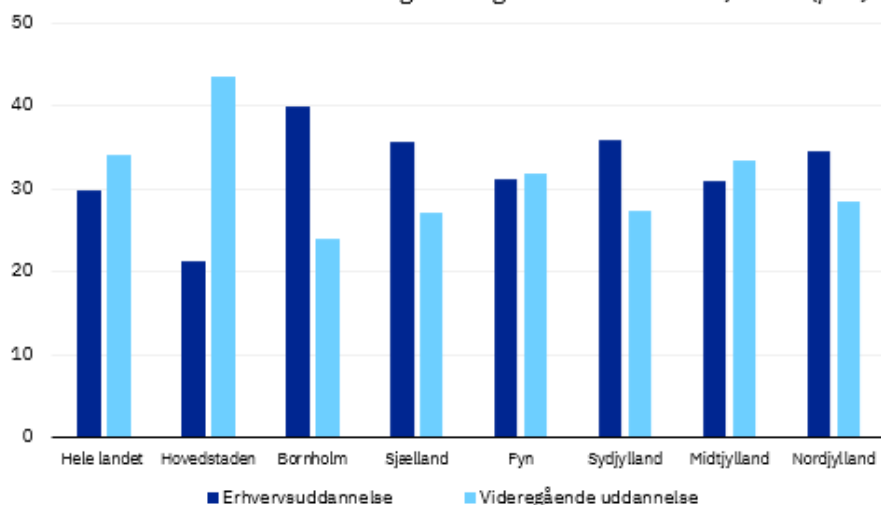
Det er vigtigt, at arbejdsstyrkens kompetencer løbende tilpasses virksomhedernes behov. I løbet af de seneste 10 år er andelen af befolkningen i alderen 25-59 år, der har deltaget i voksen- og efteruddannelse faldet i alle erhvervsområder. En del af den relativ kraftige nedgang i 2020 kan formentlig tilskrives restriktioner som følge af covid-19.

Andel 15-69-årige med erhvervsuddannelse og videregående uddannelse, 2008-2021 (pct.)



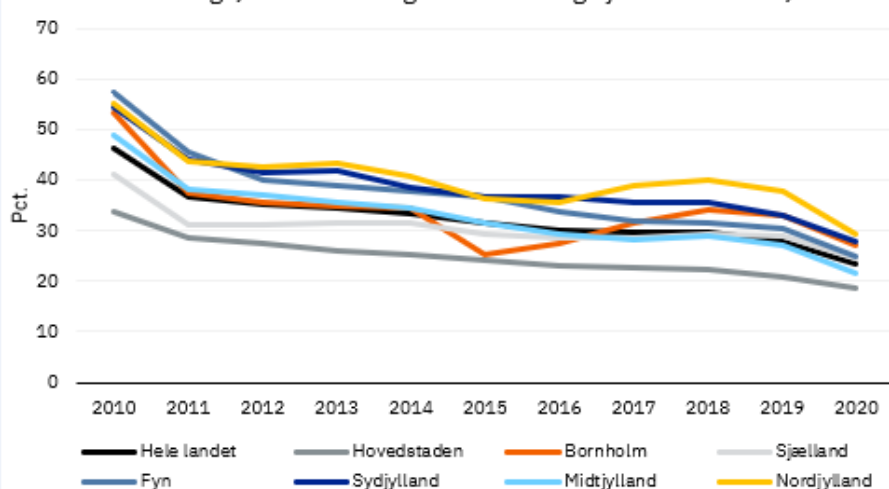
Kilde: Danmarks Statistik

Andel med erhvervsuddannelse og videregående uddannelse, 2021 (pct.)



Kilde: Danmarks Statistik

Andel 25-59-årige, der har deltaget i voksen- og efteruddannelse, 2010-20



Kilde: Danmarks Statistik