

## NOTAT

### Bilag 3.1.2 - Overblik over de otte erhvervsfyrtårnes ansøgninger

#### Formål

Bestyrelsen skal træffe beslutning om udmøntning af 290,3 mio. kr. til ansøgninger under Lokale Erhvervsfyrtårne II, heraf 150 mio. kr. fra Regionalfonden, 50 mio. kr. fra Socialfonden Plus samt 90,3 mio. kr. fra de decentrale erhvervsfremmemidler.

Formålet med dette bilag er at give et overblik over hvert af de otte fyrtårne, sekretariatets vurdering af ansøgningernes kvalitet, hvordan deres tildeling vil se ud på tværs af de tre fordelingsmodeller samt opmærksomhedspunkter, styrker og svagheder fra det pågældende fyrtårns ansøgninger.

#### ERHVERVSSTYRELSEN

Vejlsøvej 29  
8600 Silkeborg

Tlf. 35 29 17 00  
CVR-nr 10 15 08 17  
E-post [deb@erst.dk](mailto:deb@erst.dk)  
[www.erst.dk](http://www.erst.dk)

#### ERHVERVS MINISTERIET

## Oversigt

Fyrtårn	Prioritet og indsatsområde	Samlet score, 0-100:	Ansøgt beløb, mio. kr.
Fangst, transport, anvendelse og lagring af CO <sub>2</sub> (Nordjylland)	Forretningsudvikling	69	11
	Innovation	69	54
	Kompetenceløft og livslang læring	83	16
Vandteknologi (Midtjylland)	Erhvervsudd og videregående udd	63	4,2
	Forretningsudvikling	68	9,6
	Innovation	74	58
	Iværksætter	71	10
	Kompetenceløft og livslang læring	79	4,8
Grøn energi og sektorkobling (Syddanmark)	Erhvervsudd og videregående udd	74	4,9
	Forretningsudvikling	64	9,3
	Innovation	70	37
	Kompetenceløft og livslang læring	79	6,3
Udvikling af fremtidens industri og næste generation robotter (Fyn)	Forretningsudvikling	67	2,7
	Innovation	83	58
	Iværksætter	63	3,7
	Kompetenceløft og livslang læring	72	21
Biosolutions (Sjælland)	Erhvervsudd og videregående udd	67	7,2
	Forretningsudvikling	75	5,5
	Innovation	82	32
	Iværksætter	66	7,3
	Kompetenceløft og livslang læring	68	8,2
Bæredygtigt byggeri og erhvervsudvikling med afsæt i Femern Bælt-forbindelsen (Sjælland)	Erhvervsudd og videregående udd	41	11
	Forretningsudvikling	68	16
	Innovation	76	24
	Kompetenceløft og livslang læring	79	30
Life Science og offentlig-private samarbejder (Hovedstaden)	Forretningsudvikling	82	17
	Innovation	84	84
	Kompetenceløft og livslang læring	54	4,3
Udvikling, test og demonstration af grøn energi (Bornholm)	Erhvervsudd og videregående udd	74	7,0
	Forretningsudvikling	70	9,8
	Innovation	63	14,7
	Kompetenceløft og livslang læring	71	5,0

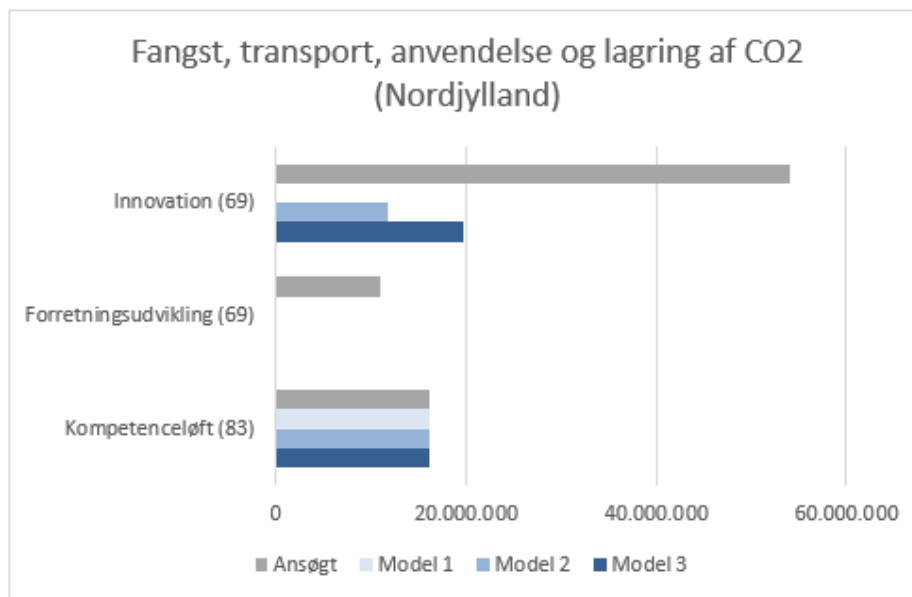
## Overblik over ansøgninger.

### Fangst, transport, anvendelse og lagring af CO<sub>2</sub> (CCUS) - Nordjylland

Tabel 1: Oversigt over ansøgte og indstillede beløb

	Ansøgt i alt	Indstillet i alt (model 1)	Indstillet i alt (model 2)	Indstillet i alt (model 3)
CCUS	81 mio.	16 mio.	28 mio.	36 mio.

Figur 1: Indstillinger fordelt på indsatsområder (ansøgningens score i parentes)



Konsortiet i Nordjylland har indsendt tre ansøgninger, hvor kun den ene (kompetenceløft) står til fuldt tilsagn i alle tre modeller. Denne ansøgning har især demonstreret et bredt partnerskab med stærk lokal forankring, og samtidig bidrager ansøgningen tydeligt til partnerskabsaftalens vision og sigtelinjer.

Både innovations- og forretningsudviklingsansøgningen har scoret 69 point, hvilket ikke er nok til at blive indstillet til tilsagn i model 1, men i model 2 og 3 indstilles innovationsansøgningen til et delvist tilsagn. Der er ikke midler nok til, at begge ansøgninger kan indstilles til tilsagn med model 3, og innovationsansøgningen indstilles til delvist tilsagn fremfor forretningsudviklingsansøgningen, da innovation vurderes at være vigtigere for fyrtårnets arbejde fremadrettet. Innovationsansøgningen demonstrerer især bidrag til partnerskabsaftalens vision og sigtelinjer samt et bredt partnerskab. Ansøgningen har dog også væsentlige svagheder, da flere aktiviteter har fokus på store virksomheder, hvilket ikke er foreneligt med Regionalfondsprogrammets målgruppe, som er SMV'er. Derudover indeholder ansøgningen generelt en svag effektkæde, hvor fremdriften er svær at følge.

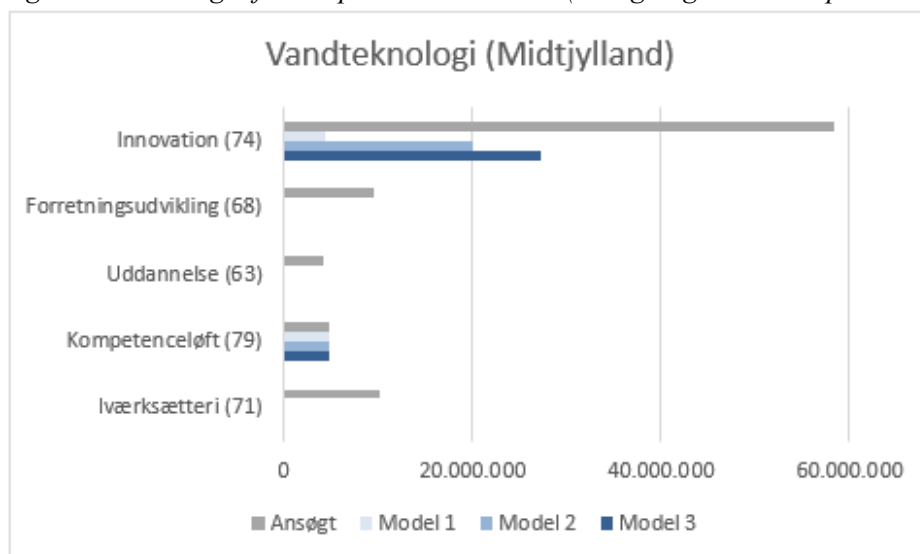
Forretningsudviklingsansøgningen indstilles ikke til tilsagn i nogle af modellerne. Det skyldes især manglen på rekrutterede virksomheder og et manglende landsdækkende udsyn.

## Vandteknologi – Midtjylland

Tabel 2: Oversigt over ansøgte og indstillede beløb

	Ansøgt i alt	Indstillet i alt (model 1)	Indstillet i alt (model 2)	Indstillet i alt (model 3)
Vandteknologi	87 mio.	9 mio.	25 mio.	32 mio.

Figur 2: Indstillinger fordelt på indsatsområder (ansøgningens score i parentes)



Konsortiet i Midtjylland har indsendt fem ansøgninger, og kun en mindre ansøgning til kompetenceløft står til at blive indstillet til tilsagn med model 1. Denne ansøgning har formået at opstille en klar effektkæde, hvor aktiviteterne understøtter partnerskabsaftalen. Derudover bygger aktiviteterne ovenpå allerede igangsatte aktiviteter. Midtjyllands innovationsansøgning ligger med 74 point som den næste i rækken lige under dem, der får tilsagn, hvis midlerne fordeles fortløbende efter ansøgningernes kvalitet. Midtjyllands innovationsansøgning har især demonstreret, hvordan aktiviteterne tager udgangspunkt i eksisterende fyrtårnsinitiativer, og at aktiviteterne understøtter partnerskabsaftalen. Dog har ansøgningen i mindre grad demonstreret privat engagement i form af virksomheder, der står klar, hvilket også gør effektkæden mere usikker. Med både model 2 og model 3 tildeles Midtjyllands innovationsansøgning et delvist tilsagn. Hvis model 2 benyttes, indstilles Midtjyllands innovationsansøgning til ca. 27 mio. kr. Hvis model 3 benyttes, indstilles Midtjyllands innovationsansøgning til ca. 34 mio., kr., da model 3 indebærer, at der tilføres ekstra midler til udmøntningen.

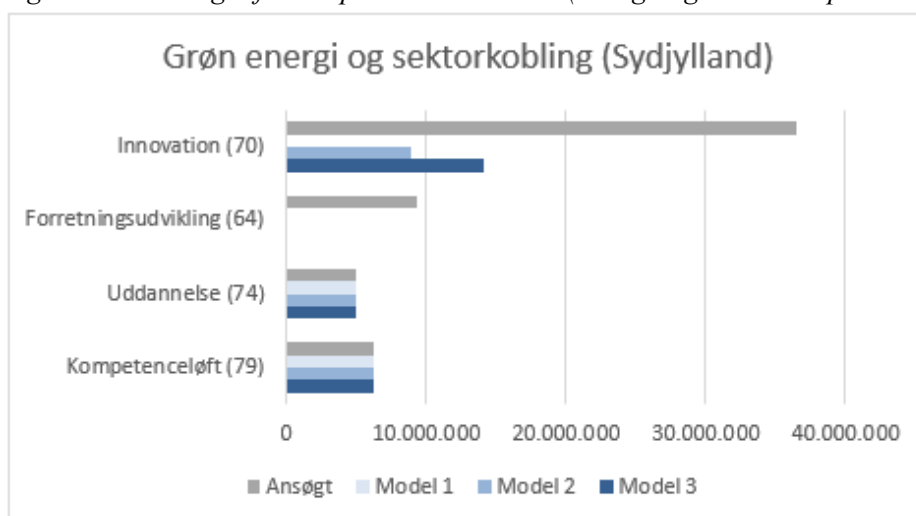
De tre ansøgninger, der står til at blive indstillet til afslag i alle tre modeller (forretningsudvikling, uddannelse og kompetenceudvikling), mangler især at demonstrere privat engagement samt at demonstrere koordinering med andre relevante indsatser og undgå overlap til eksempelvis Virksomhedsprogrammet.

## Grøn energi og sektorkobling - Sydjylland

Tabel 3: Oversigt over ansøgte og indstillede beløb

	Ansøgt i alt	Indstillet i alt (model 1)	Indstillet i alt (model 2)	Indstillet i alt (model 3)
Grøn energi og sektorkobling	57 mio.	11 mio.	20 mio.	25 mio.

Figur 3: Indstillinger fordelt på indsatsområder (ansøgningens score i parentes)



Konsortiet i Sydjylland har indsendt fire ansøgninger, hvor de to ansøgninger til Socialfonden Plus (uddannelse og kompetenceløft) er af højere kvalitet end innovations- og forretningsudviklingsansøgningerne. Både uddannelses- og kompetenceløftsansøgningen indstilles derfor til tilsagn i alle tre modeller. Begge disse ansøgninger har især demonstreret et bredt partnerskab med bred lokal forankring i det sydjyske område. Derudover har især kompetenceløftsansøgningen en klar og logisk effektkæde, hvor aktiviteterne bidrager til partnerskabsaftalens vision og sigtelinjer.

Innovationsansøgningen er ikke af tilstrækkelig høj kvalitet til at opnå tilsagn i model 1. Med model 2 og 3 indstilles innovationsansøgningen til et delvist tilsagn. Ansøgningen bidrager til partnerskabsaftalens vision og sigtelinjer, men den har også væsentlige svagheder ift. programkonformitet, da der er stort fokus på store virksomheder og vidensinstitutioner fremfor SMV'er, ligesom det er usikkert, hvordan projektets anlægsinvesteringer skaber øget adgang for SMV'er.

Forretningsudviklingsansøgningen opnår ikke en tilstrækkelig høj score til at komme i betragtning til tilsagn. Det skyldes især manglen på relevante partnere i projektet samt overlap til Virksomhedsprogrammet.

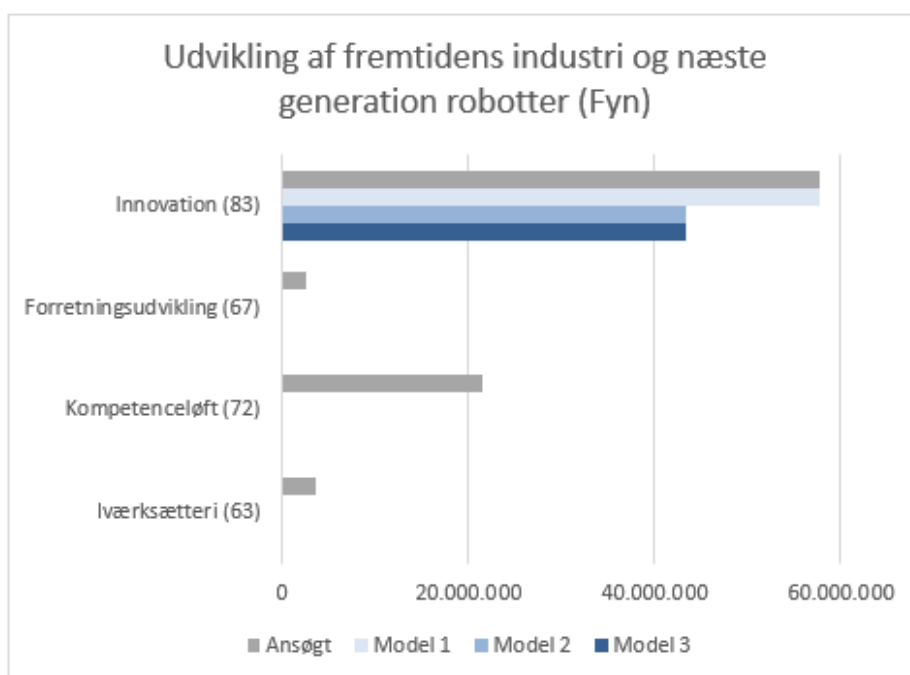
Det bemærkes i øvrigt, at tre af de fire ansøgninger har den højeste geografiske koncentration i én landsdel, idet fx innovationsansøgningens aktiviteter forventes 100 pct. gennemført i Sydjylland.

## Udvikling af fremtidens industri og næste generation robotter (Næste generation robotter) - Fyn

Tabel 4: Oversigt over ansøgte og indstillede beløb

	Ansøgt i alt	Indstillet i alt (model 1)	Indstillet i alt (model 2)	Indstillet i alt (model 3)
Næste generation robotter	86 mio.	58 mio.	43 mio.	43 mio.

Figur 4: Indstillinger fordelt på indsatsområder (ansøgningens score i parentes)



Konsortiet på Fyn har indsendt fire ansøgninger, hvor der er et tydeligt fokus på innovation. Innovationsansøgningen scorer 83 point, og den opnår derfor et tilstrækkeligt højt antal point til at blive indstillet til fuldt tilsagn i model 1 og delvist tilsagn i model 2 og 3 pga. en omfordeling af midler. Denne ansøgning har især leveret et stærkt privat engagement, et tydeligt bidrag til partnerskabsaftalens vision og sigtelinjer og en klar overbygning på de eksisterende fyrtårnsindsatser.

Både forretningsudviklings- og kompetenceløftsansøgningen opnår ikke et tilstrækkeligt højt antal point til at blive indstillet til tilsagn i nogle af modellerne. For forretningsudviklingsansøgningen skyldes det især en svag effektkæde, der i begrænset grad bidrager til konkret forretningsudvikling, ligesom kompetenceløftsansøgningen også demonstrerer en uklar effektkæde og sammenhæng mellem aktiviteterne.

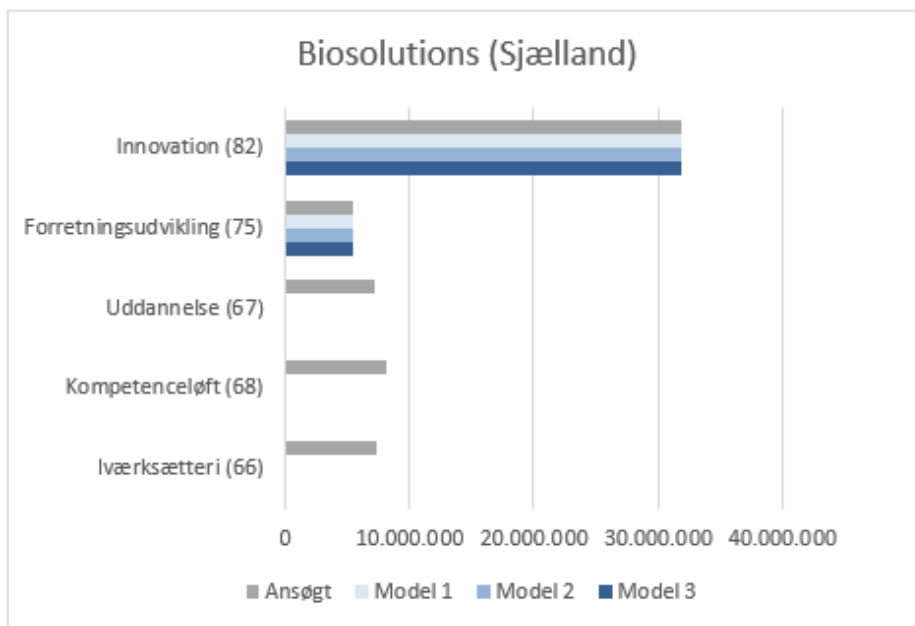
Iværksætteriansøgningen har ikke opnået en score over 65 point, og denne kan derfor ikke komme i betragtning til tilsagn. Det skyldes især manglende koordinering med nationale iværksætterindsatser samt mangel på bred geografisk opbakning, da aktiviteterne er centreret omkring Sydfyn.

## **Biosolutions - Sjælland**

Tabel 5: Oversigt over ansøgte og indstillede beløb

	Ansøgt i alt	Indstillet i alt (model 1)	Indstillet i alt (model 2)	Indstillet i alt (model 3)
Biosolutions	60 mio.	37 mio.	37 mio.	37 mio.

Figur 5: Indstillinger fordelt på indsatsområder (ansøgningens score i parentes)



Konsortiet bag Biosolutions-fyrtårnet har indsendt i alt fem ansøgninger. Både konsortiets innovations- og forretningsudviklingsansøgning har opnået et tilstrækkeligt højt antal point til at blive indstillet til tilsagn i alle tre modeller. Begge ansøgninger bidrager til partnerskabsaftalens vision og sigtelinjer, samtidig med at ansøgningerne indeholder klare og realistiske effektkæder. I begge ansøgninger har det dog trukket en smule ned, at virksomhederne skal rekrutteres og dermed ikke står klar.

Konsortiets uddannelses- og kompetenceløftsansøgninger har begge scoret over 65 point, men har ikke opnået et tilstrækkeligt højt antal point til at komme i betragtning til tilsagn. Begge ansøgninger opfylder heller ikke de formelle krav i annonceringsmaterialet, da Erhvervshus Sjælland er operatør på begge projekter og udelukkende har en administrativ lederrolle, hvilket er uforeneligt med lov om erhvervsfremme, som foreskriver, at erhvervshusene kan være operatører på projekter, som ligger i forlængelse af deres hovedopgave. Det er ikke tilfældet her, og disse to ansøgninger indstilles derfor til afslag på den baggrund.

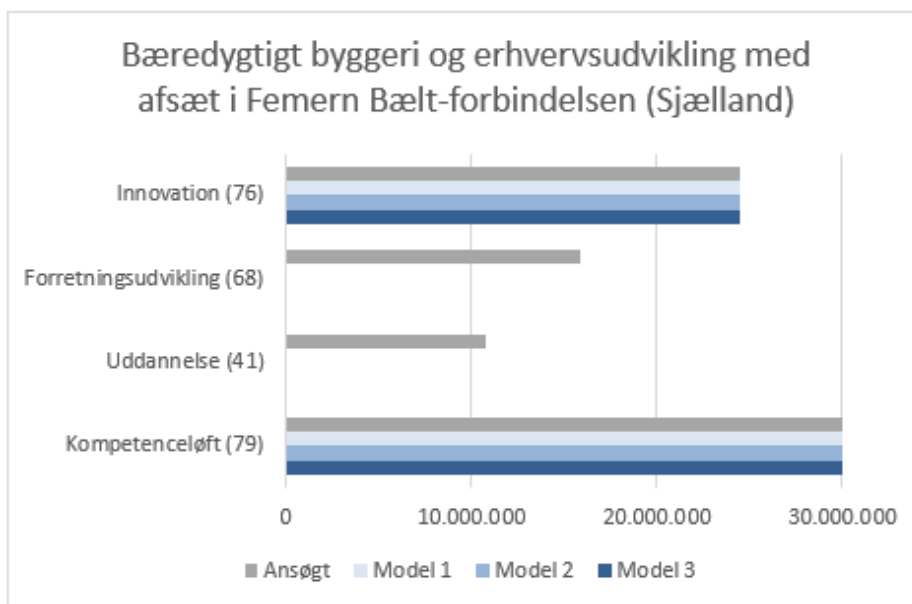
Iværksætteriansøgningen indstilles også til afslag i alle tre modeller, da de bærende elementer i ansøgningen er uforenelige med lov om erhvervsfremme, da erhvervshuset udfører konkurrenceforvridende aktiviteter.

## **Bæredygtigt byggeri og erhvervsudvikling med afsæt i Femern Bælt-forbindelsen (Femern) - Sjælland**

*Tabel 6: Oversigt over ansøgte og indstillede beløb*

	Ansøgt i alt	Indstillet i alt (model 1)	Indstillet i alt (model 2)	Indstillet i alt (model 3)
Femern	81 mio.	55 mio.	55 mio.	55 mio.

*Figur 6: Indstillinger fordelt på indsatsområder (ansøgningens score i parentes)*



Konsortiet bag Femern-fyrtårnet har indsendt tre ansøgninger (innovation, forretningsudvikling og kompetenceløft). Både konsortiets innovations- og kompetenceløftsansøgning har opnået et tilstrækkeligt højt antal point til at blive indstillet til tilsagn i alle tre modeller. Ansøgningen til kompetenceløft har opstillet en god og realistisk effektkæde og der er et bredt partnerskab med relevante partnere bag ansøgningen. Innovationsansøgningen er især vurderet positivt på, at effektkæden er god og bidrager til partnerskabsaftalens vision og sigtelinjer, og at konsortiet har formået at fokusere sine aktiviteter og skabe en klarere retning for fyrtårnet ift. den første fyrtårnsrunde. Til gengæld er det vurderet en smule negativt, at mange virksomheder først skal rekrutteres og dermed ikke står klar.

Ansøgningen til forretningsudvikling har ikke opnået en tilstrækkelig høj score til at komme i betragtning til tilsagn, hvilket blandt andet skyldes, at en del af projektet ikke er foreneligt med lov om erhvervsfremme, da erhvervshuset skal yde vejledning til enkelte virksomheder i en sådan grad, at det får karakter af konkurrenceforvridning ift. private rådgivere.

Uddannelsesansøgningen opnår kun en score på 41 point, ligesom den heller ikke har opnået mere end 50 pct. af det maksimale antal point på nogle af vurderingskriterierne, og den kan derfor ikke komme i betragtning til tilsagn. Denne ansøgning har ikke noget klart tilhør til ét fyrtårn, men aktiviteterne handler om bæredygtigt byggeri og industri, hvorfor den bedst kan kobles til Femern-fyrtårnet.

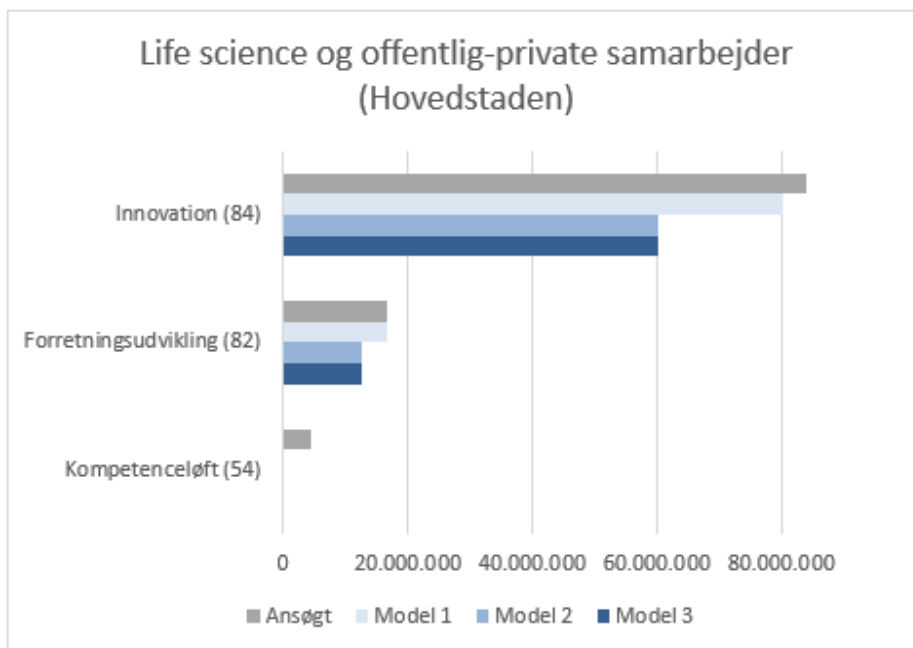


## Life science og offentlig-private samarbejder (Life science) - Hovedstaden

Tabel 7: Oversigt over ansøgte og indstillede beløb

	Ansøgt i alt	Indstillet i alt (model 1)	Indstillet i alt (model 2)	Indstillet i alt (model 3)
Life science	105 mio.	97 mio.	73 mio.	73 mio.

Figur 7: Indstillinger fordelt på indsatsområder (ansøgningens score i parentes)



Det eksisterende fyrtårnsconsortium i Hovedstaden har indsendt to ansøgninger (innovation og forretningsudvikling). Hovedstadens innovationsansøgning og forretningsudviklingsansøgning har begge scoret højt, og de er derfor indstillet til tilsagn i alle tre modeller. Begge ansøgninger har især demonstreret en klar effektkæde, bidrag til partnerskabsaftalen samt overbygning på allerede igangsatte aktiviteter. Innovationsansøgningen er med en score på 84 point den ansøgning, der har scoret højest, men det er samtidig den ansøgning, der har søgt det suverænt højeste beløb. Model 2 og model 3 lægger derfor op til at reducere ansøgningens tilsagn for at forbedre den geografiske fordeling på tværs af fyrtårnene.

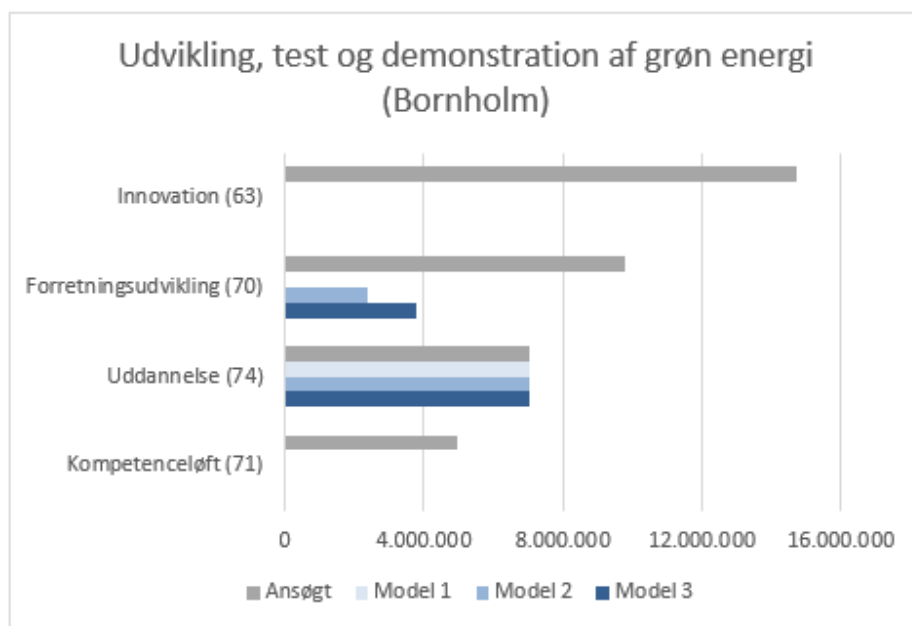
Ansøgningen til kompetenceløft kommer ikke fra det eksisterende konsortium, ligesom der heller ikke er koordineret med konsortiet. Ansøgningen er med en score på 54 point ikke god nok til at komme i betragtning til tilsagn. Det har bl.a. trukket ned i vurderingen, at der er tale om en meget lokal ansøgerkreds med en uklar governancestruktur, hvor en ekstern leverandør udfører de fleste aktiviteter. Derudover beskriver ansøger indsatsen som en del af den lokale erhvervs-service, hvilket skaber tvivl om merværdien.

## Udvikling, test og demonstration af grøn energi (Energio Bornholm)

Tabel 8: Oversigt over ansøgte og indstillede beløb

	Ansøgt i alt	Indstillet i alt (model 1)	Indstillet i alt (model 2)	Indstillet i alt (model 3)
Energio Bornholm	37 mio.	7 mio.	9 mio.	11 mio.

Figur 8: Indstillinger fordelt på indsatsområder (ansøgningens score i parentes)



Konsortiet på Bornholm har indsendt fire ansøgninger. Uddannelsesansøgningen har opnået et tilstrækkeligt antal point til at komme i betragtning til tilsagn. Denne ansøgning er især vurderet positivt på det brede partnerskab, samarbejdsmodellen samt overbygningen på de eksisterende fyrtårnsindsatser.

Ansøgningen til kompetenceløft opnår en højere score end forretningsudviklingsansøgningen, men indstilles ikke til tilsagn, da der er andre ansøgninger på det indsatsområde, der er bedre, som tømmer puljen på det pågældende indsatsområde. Ansøgningen til kompetenceløft er ligeledes vurderet positivt på partnerskabet, samarbejdsmodellen og overbygningen på de eksisterende fyrtårnsindsatser, men ansøgningen er i højere grad vurderet negativt på det private engagement, da den private finansiering er lavere. Forretningsudviklingsansøgningen indstilles til delvist tilsagn i model 2 og 3. Denne ansøgning bidrager til partnerskabsaftalens vision og sigtelinjer, og 2 ud af 3 hovedaktiviteter har en logisk effektkæde.

Innovationsansøgningen opnår ikke over 65 point, og kan derfor ikke indstilles til tilsagn i nogle af modellerne. Det skyldes især, at ansøgningens interne arbejdsdeling ikke tager udgangspunkt i strukturerne i erhvervsfremmesystemet. Derudover er der en usikker effektkæde og en uklar organisation, hvilket skaber udfordringer med statsstøtte, som kan være vanskelige at løse.