

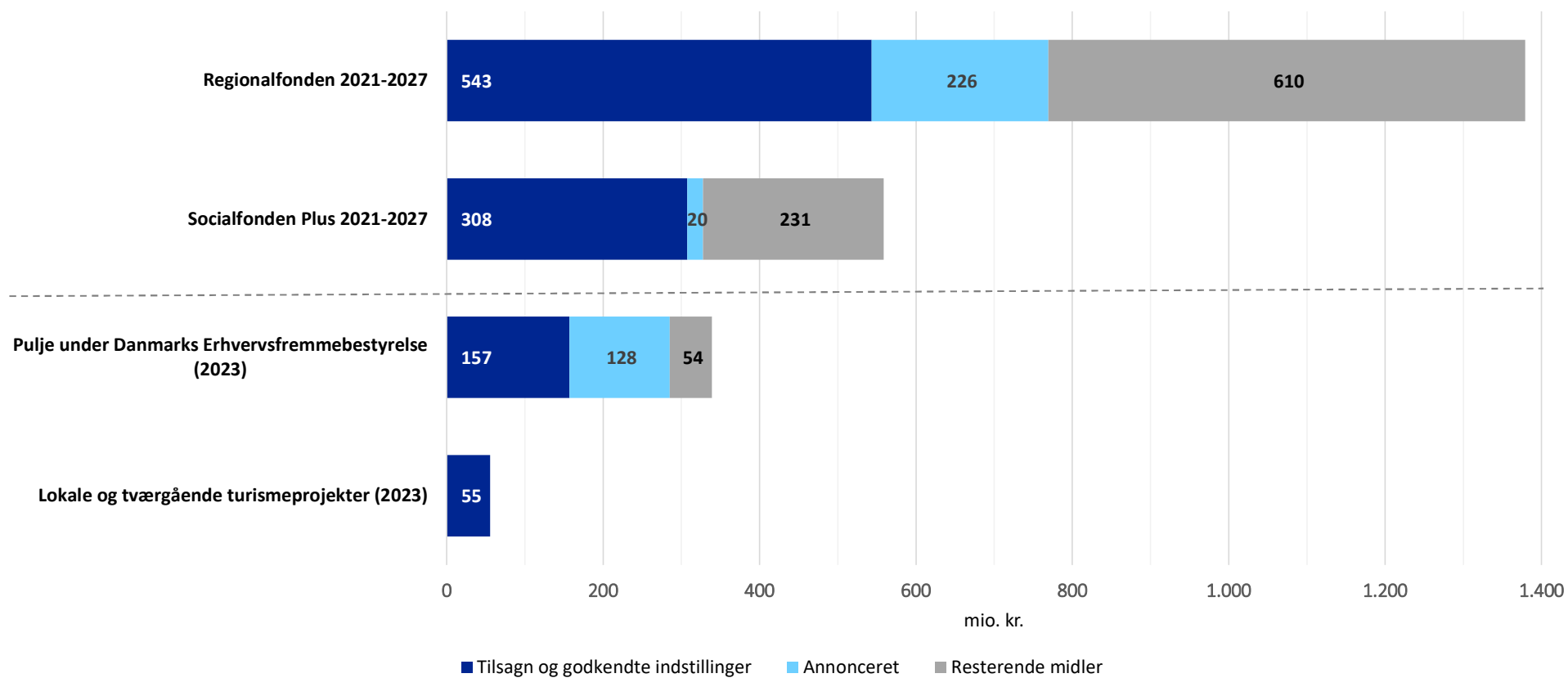
Bilag 4.1: Økonomioversigt november 2023

Danmarks Erhvervsfremmebestyrelse

Økonomisk overblik

Data trukket d. 24. oktober 2023

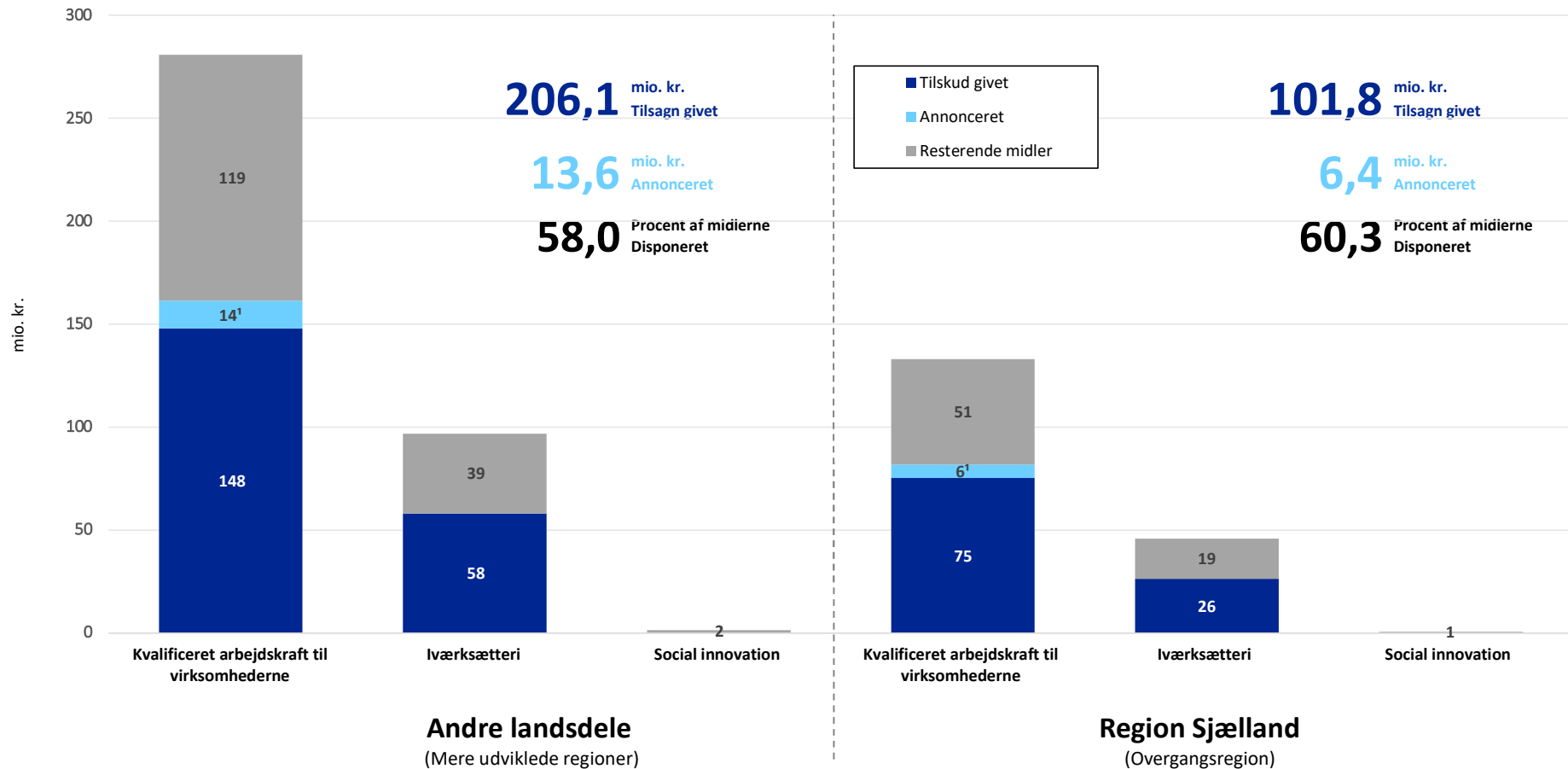
Økonomisk ramme for Danmarks Erhvervsfremmebestyrelse



Midler under Regionalfonden og Socialfonden Plus dækker perioden 2021-2027, mens midler under Pulje under Danmarks Erhvervsfremmebestyrelse og Lokale og tværgående turismeprojekter er 1-årige og beløb fastsættes på finansloven. I tilfælde af bortfald af midler fra eksisterende projekter kan disse midler genanvendes.

Socialfonden Plus

Et stærkere Danmark gennem uddannelse og kompetencer 2021-2027

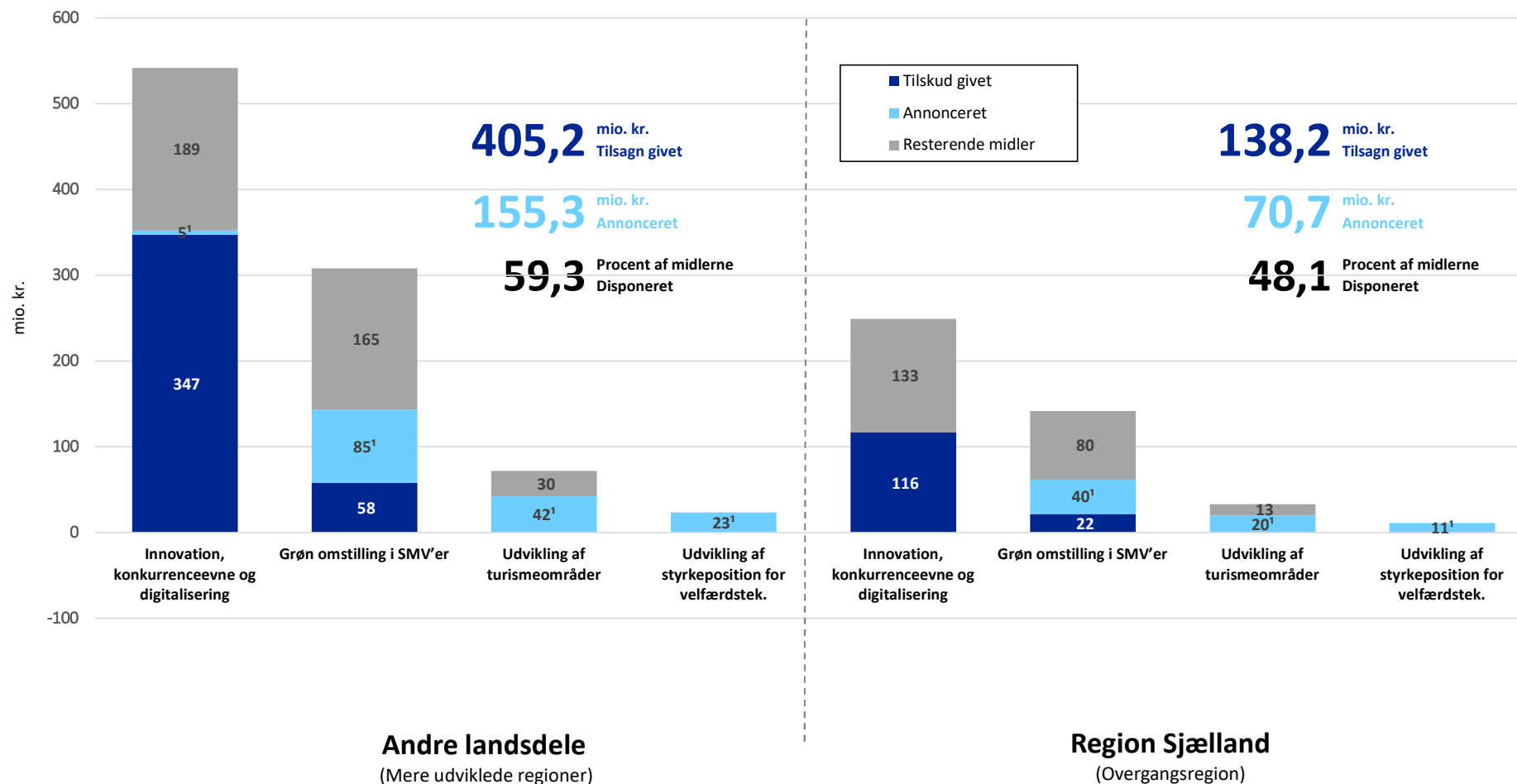


¹ Midler annonceres ikke fordelt på regioner. Derfor er de annoncerede midler i opgørelsen fordelt baseret på sekretariatets forventninger til ansøgninger.

Midler under Socialfonden Plus dækker perioden 2021-2027. Region Sjælland er af EU kategoriseret som overgangsregion, mens alle andre danske regioner er mere udviklede. I programmet for Socialfonden Plus skal der afsættes midler målrettet hver type region. Dermed har Sjælland sin egen pulje, mens de resterende regioner har en fælles pulje.

Regionalfonden

Nationalt program for EU's Regionalfond i Danmark: Stærke virksomheder gennem innovation, digitalisering og grøn omstilling 2021-2027

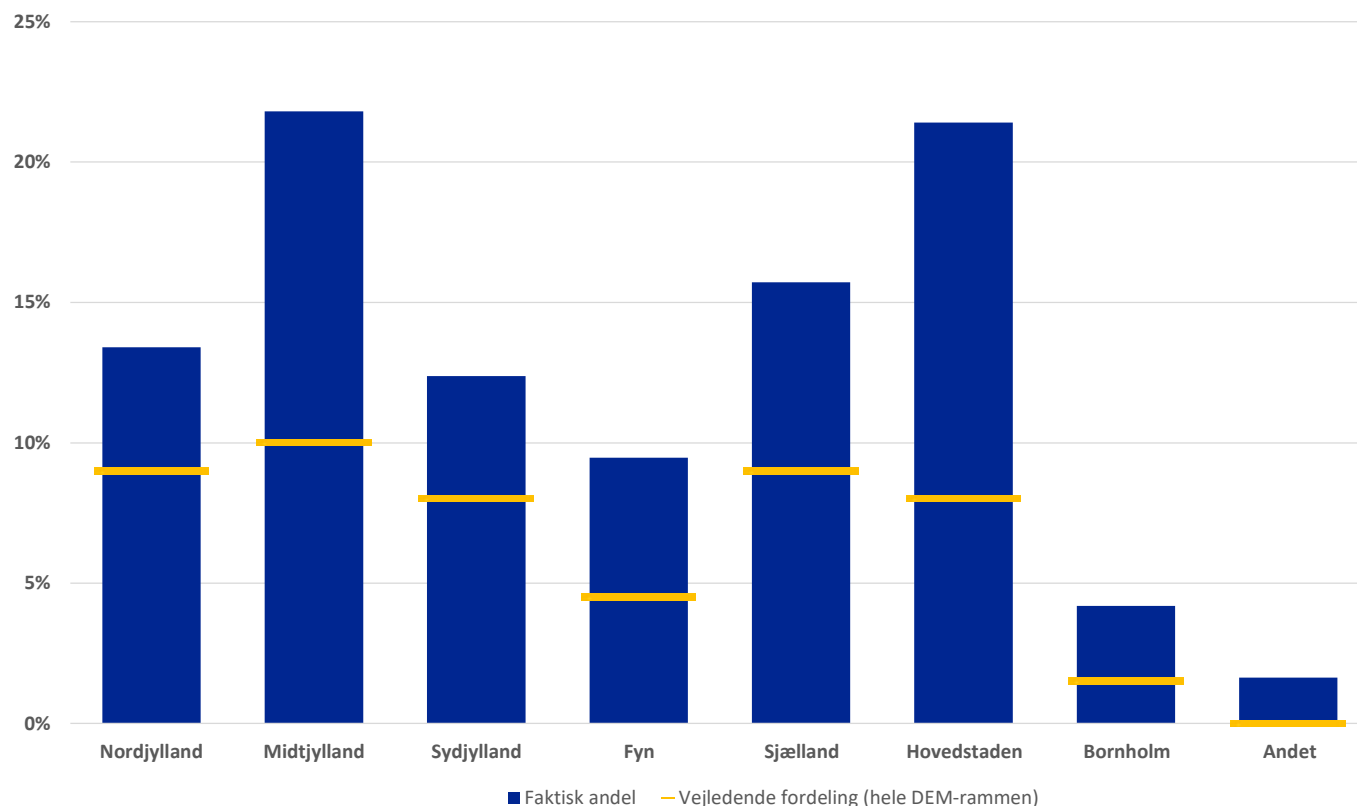


¹ Midler annonceres ikke fordelt på regioner. Derfor er de annoncerede midler i opgørelsen fordelt baseret på sekretariatets forventninger til ansøgninger.

Midler under Regionalfonden dækker perioden 2021-2027. Region Sjælland er af EU kategoriseret som overgangsregion, mens alle andre danske regioner er mere udviklede. I programmet for Regionalfonden skal der afsættes midler målrettet hver type region. Dermed har Sjælland sin egen pulje, mens de resterende regioner har en fælles pulje.

Decentrale erhvervsfremmemidler fordelt på erhvervsgeografi

Decentrale erhvervsfremmemidler 2019-2023



Den politiske aftale bag erhvervsfremmereformen fastlægger, at halvdelen af DEM-midlerne skal fordeles til lokale indsatser.

Region	Vejledende fordeling (halvdelen af DEM-midlerne)	Vejledende fordeling (alle DEM-midlerne)
Nordjylland	18%	9%
Midtjylland	20%	10%
Syddjylland	16%	8%
Fyn	9%	4,5%
Sjælland	18%	9%
Hovedstaden	16%	8%
Bornholm	3%	1,5%

Erhvervsfremmebestyrelsen besluttede i 2019 at definere alle projekter, hvor aktiviteter specifikt kan afgrænses mellem regioner som værende lokale. Midlerne i sådanne projekter fordeles ud mellem regioner på baggrund af aktiviteterne regionale fordeling, som meldt ind af projekterne ved ansøgning.

De mørkeblå søjler er udtryk for den faktiske fordeling af DEM-midlerne. Den gule streg viser den vejledende fordeling af alle DEM-midlerne.

Grafen viser tilskud udstedt af Danmarks Erhvervsfremmebestyrelse i årene 2019-2023 fordelt på erhvervsgeografi med midler fra *Pulje under Danmarks Erhvervsfremmebestyrelse* (konto 08.32.19.10 på finansloven) baseret på projekternes aktiviteter. Kategorien *Andet* dækker over de DEM-midler, hvor aktiviteterne ikke kan opgøres på specifikke regioner.