

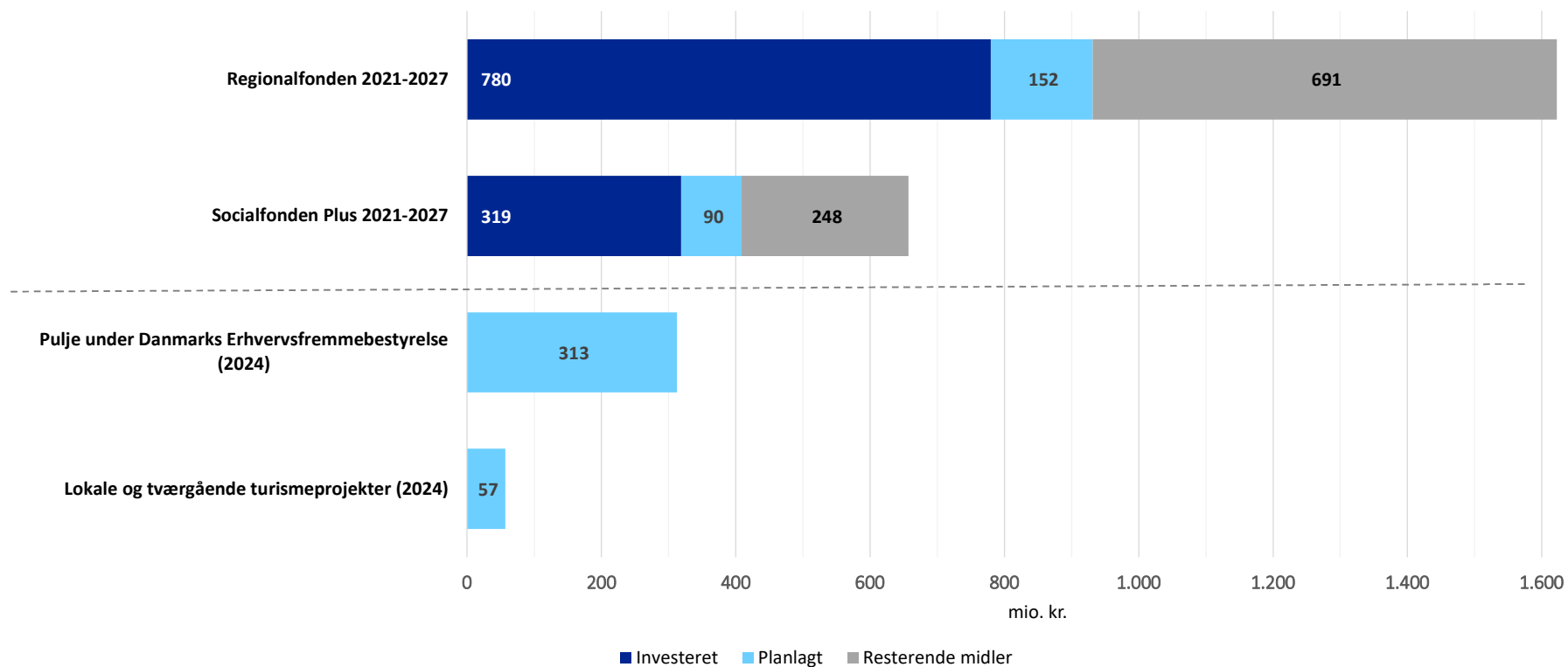
Bilag 6.1: Økonomioversigt februar 2024

# Danmarks Erhvervsfremmebestyrelse

Økonomisk overblik

Data trukket d. 10. januar 2024

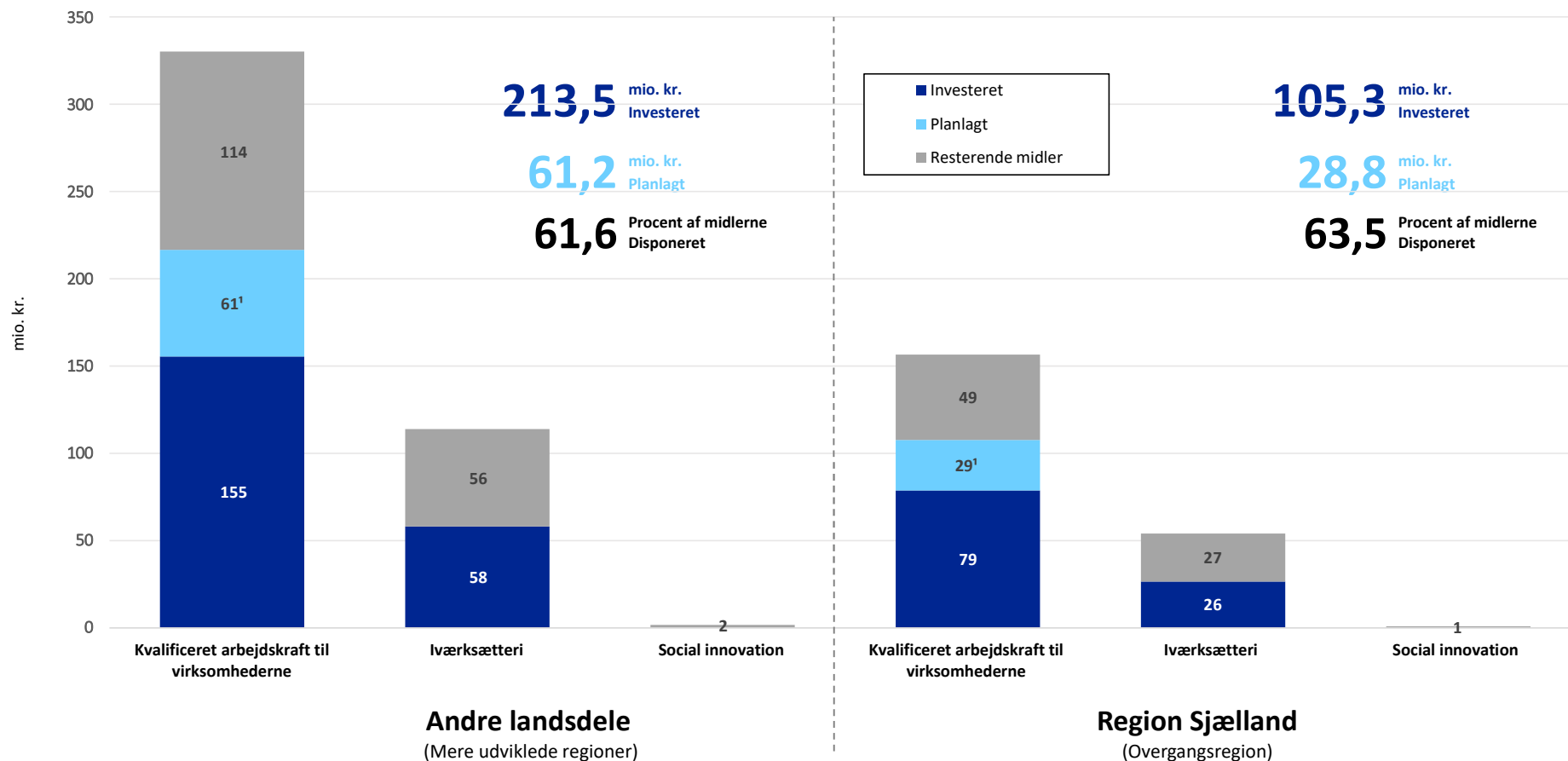
# Økonomisk ramme for Danmarks Erhvervsfremmebestyrelse



Midler under Regionalfonden og Socialfonden Plus dækker perioden 2021-2027, mens midler under Pulje under Danmarks Erhvervsfremmebestyrelse og Lokale og tværgående turismeprojekter er 1-årige og beløb fastsættes på finansloven. I tilfælde af bortfald af midler fra eksisterende projekter kan disse midler genanvendes.

# Socialfonden Plus

Et stærkere Danmark gennem uddannelse og kompetencer 2021-2027

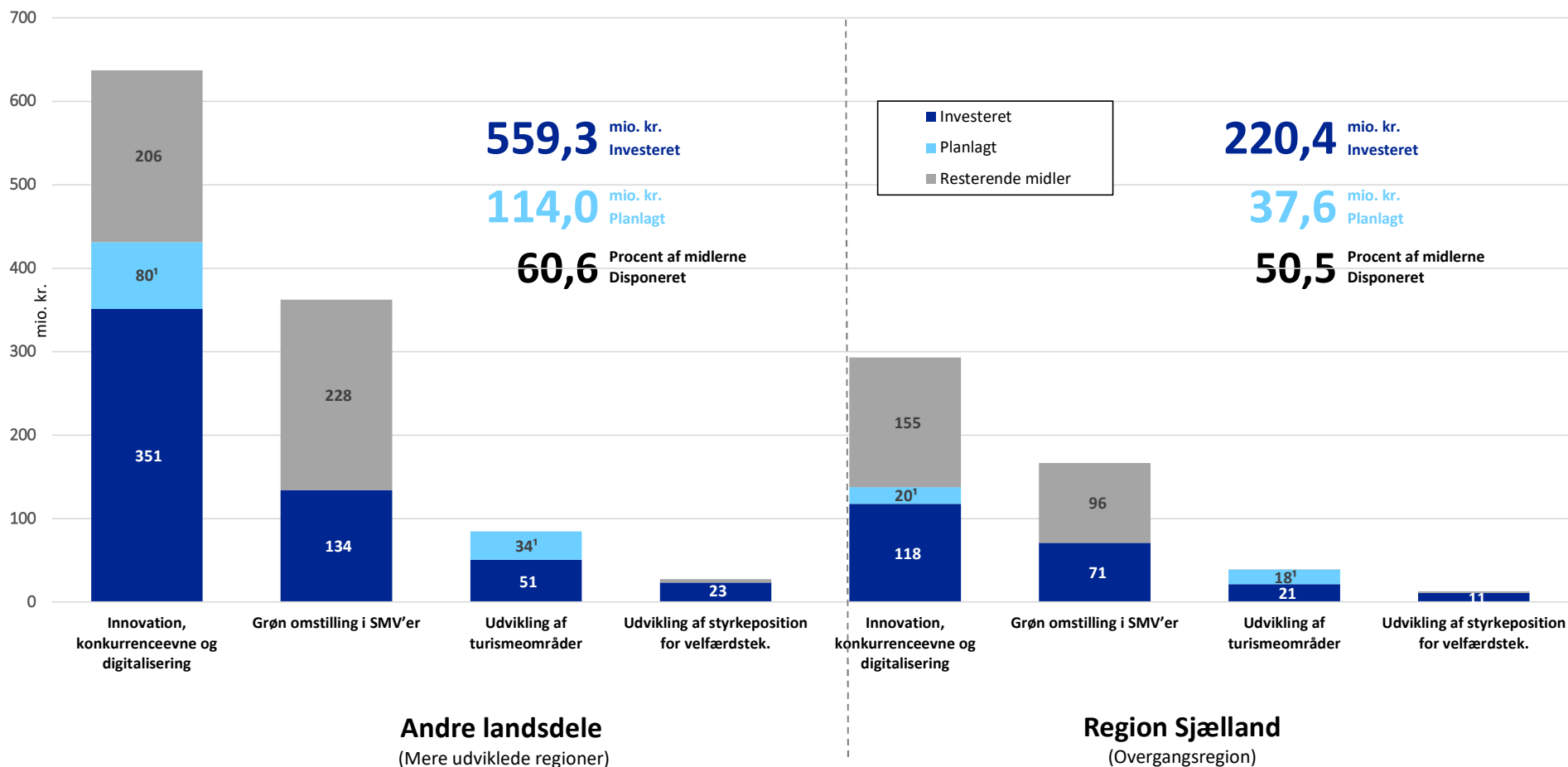


<sup>1</sup> Den regionale fordeling af planlagte midler er ikke endelig. I denne opgørelsen fordeles midlerne baseret på sekretariatets forventninger til ansøgninger. Planlagte midler er fastsat i årets investeringsplan.

Midler under Socialfonden Plus dækker perioden 2021-2027. Region Sjælland er af EU kategoriseret som overgangsregion, mens alle andre danske regioner er mere udviklede. I programmet for Socialfonden Plus skal der afsættes midler målrettet hver type region. Dermed har Sjælland sin egen pulje, mens de resterende regioner har en fælles pulje.

# Regionalfonden

Nationalt program for EU's Regionalfond i Danmark: Stærke virksomheder gennem innovation, digitalisering og grøn omstilling 2021-2027

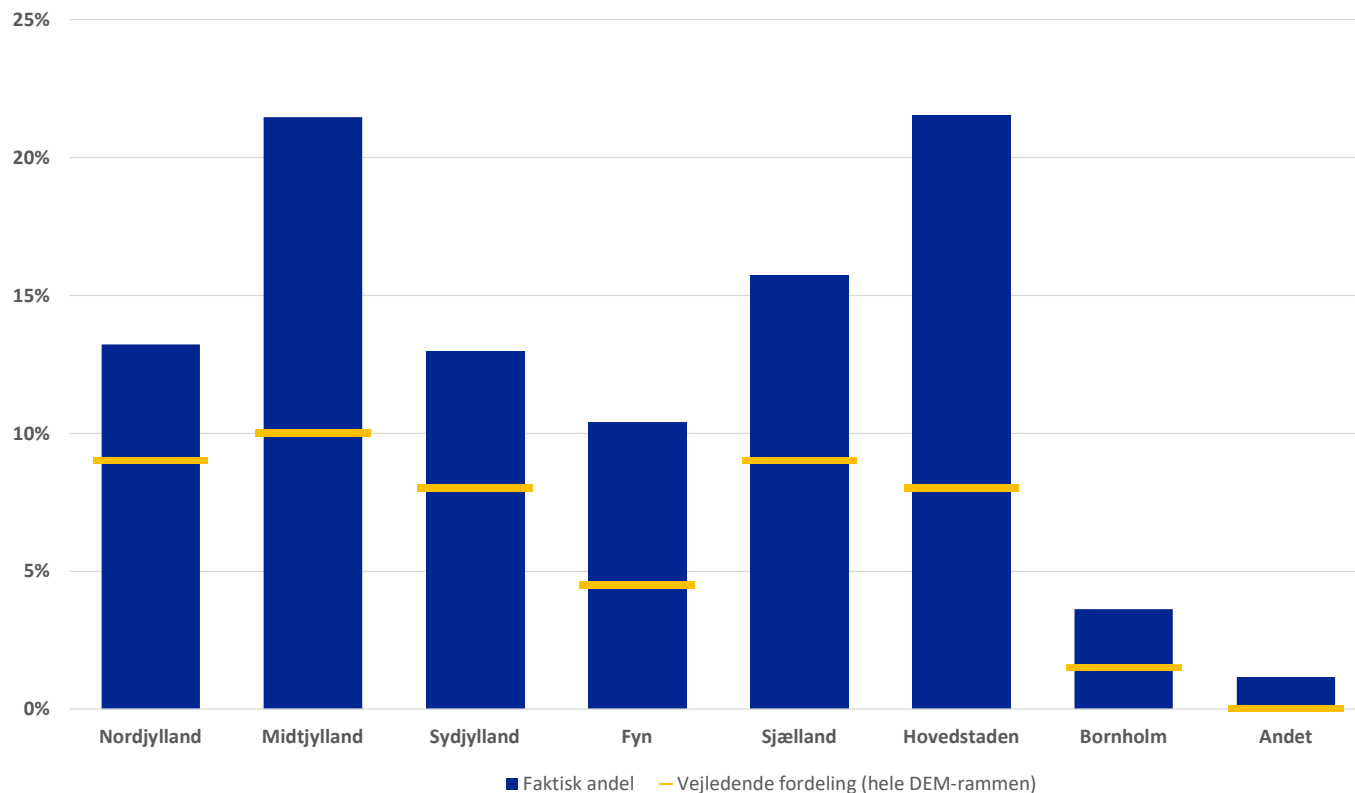


<sup>1</sup> Den regionale fordeling af planlagte midler er ikke endelig. I denne opgørelse fordeles midlerne baseret på sekretariatets forventninger til ansøgninger. Planlagte midler er fastsat i årets investeringsplan.

Midler under Regionalfonden dækker perioden 2021-2027. Region Sjælland er af EU kategoriseret som overgangsregion, mens alle andre danske regioner er mere udviklede. I programmet for Regionalfonden skal der afsættes midler målrettet hver type region. Dermed har Sjælland sin egen pulje, mens de resterende regioner har en fælles pulje.

# Decentrale erhvervsfremmemidler fordelt på erhvervsgeografi

Decentrale erhvervsfremmemidler 2019-2023



Den politiske aftale bag erhvervsfremmereformen fastlægger, at halvdelen af DEM-midlerne skal fordeles til lokale indsatser.

Region	Vejledende fordeling (halvdelen af DEM-midlerne)	Vejledende fordeling (alle DEM-midlerne)
Nordjylland	18%	9%
Midtjylland	20%	10%
Syddjylland	16%	8%
Fyn	9%	4,5%
Sjælland	18%	9%
Hovedstaden	16%	8%
Bornholm	3%	1,5%

Erhvervsfremmebestyrelsen besluttede i 2019 at definere alle projekter, hvor aktiviteter specifikt kan afgrænses mellem regioner som værende lokale. Midlerne i sådanne projekter fordeles ud mellem regioner på baggrund af aktiviteterne regionale fordeling, som meldt ind af projekterne ved ansøgning.

De mørkeblå søjler er udtryk for den faktiske fordeling af DEM-midlerne. Den gule streg viser den vejledende fordeling af alle DEM-midlerne.

Grafen viser tilskud udstedt af Danmarks Erhvervsfremmebestyrelse i årene 2019-2023 fordelt på erhvervsgeografi med midler fra Pulje under Danmarks Erhvervsfremmebestyrelse (konto 08.32.19.10 på finansloven) baseret på projekternes aktiviteter. Kategorien *Andet* dækker over de DEM-midler, hvor aktiviteterne ikke kan opgøres på specifikke regioner.