



CIRKULÆRE VÆRDIKÆDER FOR SMV'ER

Indkaldelse af ansøgninger under
Danmarks Erhvervsfremmebestyrelse



Overblik

Indsatsområde: Grøn omstilling i SMV'er

Potentielle ansøgere: Klynger, private specialiserede parter og andre aktører, som kan facilitere værdikædesamarbejder med små og mellemstore virksomheder

Finansiering:

125 mio. kr. fra Regionalfonden og 70 mio. kr. fra de decentrale erhvervsfremmemidler

Projektperiode: 3 år

Ansøgningsperiode: 22 maj 2023 til 15 august 2023 kl. 12.00

Webinar: Onsdag den 31. maj 2023 kl. 13-15

1. Baggrund

Danmark står i dag midt i en geopolitisk krise, en klimakrise og en forsyningskrise, hvor tidligere handelsmønstre og den globale frie konkurrence er under pres. Der er behov for, at små og mellemstore virksomheder (SMV'er) får styrket deres resiliens, konkurrenceevne og vækst, og her er nye grønne løsninger og cirkulær økonomi nødvendige virkemidler. Presset på SMV'erne for at arbejde med cirkulær økonomi stiger således, og der er en voksende erkendelse hos forskere, lovgivere og virksomheder af, at cirkulære tiltag er afgørende for at nå klimamålene. COVID-19-krisen og krigen i Ukraine har også skabt stort fokus på cirkulær økonomi som redskab til at

kunne afkoble virksomheder fra sårbare værdikæder og dermed styrke deres forsyningsikkerhed i forhold til kritiske råvarer. Samtidig rammes virksomhederne i de kommende år af omfattende EU-regulering relateret til bæredygtighedsrapportering, produkters bæredygtighed og virksomhedernes arbejde opad og nedad i værdikæderne, mens analyser viser, at størstedelen af virksomhedernes CO₂-udledning er relateret til virksomhedernes leverandørkæder.¹

- ● Denne indsats skal bidrage til at styrke
- ● SMV'erne og deres arbejde med cirkulær
- ● økonomi i værdikæden.

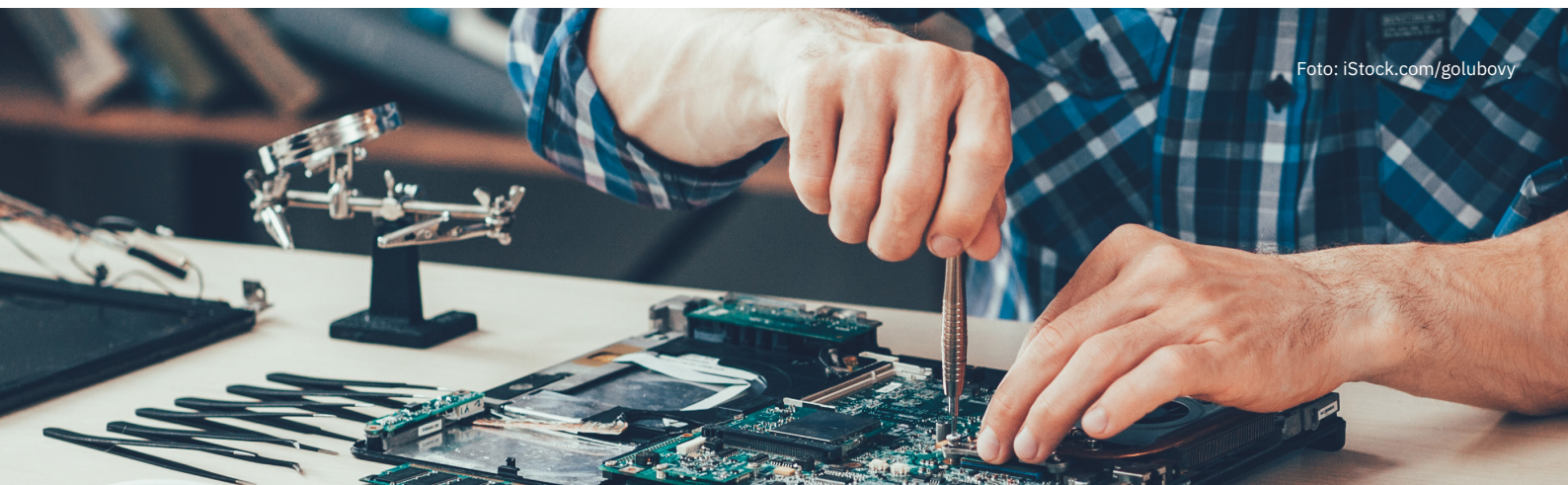


Foto: iStock.com/golubovy

1. Axcelfuture 2022: Klimaklar SMV – Hidtidige erfaringer med opgørelse af klimaaftryk i 50 SMV'er; CDP 2022: Relevance of Scope 3 Categories by Sector.



at afhjælpe presset på virksomhederne. Evalueringer fra tidligere indsatser viser desuden, at omstillingsindsatser relateret til SMV'ers materialeforbrug er komplekse og kræver samarbejde i værdikæden. Samtidigt påpeges der store potentielle besparelser i forhold til virksomhedernes CO₂-udledninger, såfremt omstillingsindsatserne lykkes.

Der er umiddelbart kun beskedne geografiske forskelle på tværs af landet i forhold til SMV'ernes modenhed, når det kommer til cirkulær økonomi. Da branchestrukturen dog varierer betydeligt på tværs af landet, kan der være specifikke regionale brancherelaterede potentialer inden for cirkulær økonomi, fx biosolutions på Sjælland eller tekstil i Midtjylland. De målgrupper og sektorer, der har et særligt potentiale for cirkulær omstilling, findes inden for bygge- og anlægssektoren og fødevarerområdet, men også indenfor industrien (fx elektronik og plast), tekstil, mode og møbler samt affaldssortering og genbrug.²

● ● På baggrund af ovenstående indkalder
 ● ● ● Danmarks Erhvervsfremmebestyrelse an-
 ● ● ● søgninger inden for temaet "grøn omstilling
 i SMV'er", hvor der kan søges om EU-støtte på op til
 125 mio. kr. fra Regionalfonden og op til 70 mio. kr.
 fra de decentrale erhvervsfremmemidler.

Cirkulær økonomi handler om at nedbringe forbruget af ressourcer og råvarer ved at udnytte dem bedre og bibeholde deres værdi i længere tid. Dette medvirker til, at virksomheder kan mindske deres miljø- og klimapåvirkning samtidig med, at det er økonomisk rentabelt. Centralt for cirkulær omstilling er bl.a. principperne om cirkulært produktdesign og forretningsmodeller, som fremmer genbrug, reparation, genfremstilling, genanvendelse af materialer og længere produktlevetider. Mens reparation og direkte genbrug af produkter kan betragtes som aktiviteter, der medfører mindst værditab på produkter, skal genanvendelse af materialer betragtes som sidste udvej, hvis andet ikke kan lade sig gøre. Det bemærkes, at ressourcer i denne sammenhæng forstås som materialer, fødevarer, vand eller næringsstoffer.

Ingen virksomhed kan blive cirkulær alene, da den er afhængig af ressourceinput fra leverandører og aftag af dens produkter fra kunder. Samarbejder i værdikæderne er derfor en forudsætning for at omstille SMV'er til cirkulær økonomi, og omstillingen til cirkulær økonomi i værdikæder er et stærkt virkemiddel til

2. Organisering

Indsatsen skal gennemføres i regi af de projekter, der på baggrund af denne annoncering opnår tilsagn om tilskud. Hvert projekt forankres hos den ansøgende operatør, der efter accept af tilsagnsvilkår varetager projektledelse og -administration på eventuelle økonomiske partners vegne og dermed er ansvarlig for projektets gennemførelse.

● ● Indsatsen kan forankres hos en operatør, som
 ● ● ● kan facilitere samarbejder og partnerskaber
 ● ● ● på tværs af værdikæden, inddrage relevante
 aktører og stå for administration af indsatsen.

Værdikæden kan indbefatte store virksomheder, primærproducenter, kommuner, regioner og andre aktører, hvis formål med deltagelse er at styrke SMV'ernes omstilling til en ressourceeffektiv og cirkulær økonomi. Værdikædesamarbejder kan fungere som et supplerende tilbud til virksomheder, der udover individuel støtte via fx SMV:Grøn kan bringe

2. Danmarks Erhvervsfremmebestyrelses virksomhedspanel, forår 2022.

virksomheden længere op ad modenhedstrappen. SMV'er kan således indgå i et længere forløb med forventet større effekt.

Projekter kan eksempelvis være lokale, regionale eller tværregionale, hvor ansøger angiver, hvordan en eventuel geografisk eller sektorspecifik afgrænsning af indsatsen indholdsmæssigt giver størst mulig effekt i forhold til de pågældende værdikæder, der arbejdes med i det enkelte projekt. Projekter kan også være landsdækkende, hvor projektet eksempelvis imødegår forskelle på tværs af landet, herunder forskelle i erhvervsstruktur og virksomhedsdemografi på tværs af landet.

Koordinering med øvrige indsats

En lang række aktører beskæftiger sig med udviklingen af den cirkulære økonomi i Danmark, herunder GTS'er, videns- og uddannelsesinstitutioner, statslige fonde, erhvervshuse, klynger og private konsulenter samt en række private fonde og offentlige programmer. Til forskel fra mange andre ordninger på området kan Danmarks Erhvervsfremmebestyrelse med denne indsats støtte implementering og skalering af cirkulære tiltag, eksempelvis tiltag i mere modne virksomheder og værdikædesamarbejder. Dette dækker bl.a. over projekter, som ligger højere på TRL-skalaen³ og dermed tættere på markedet.

Det kan være relevant at koordinere med andre aktører på området for cirkulær økonomi, som eksempelvis Innomission 4: TRACE, som arbejder med cirkulær økonomi med fokus på plast og tekstiler. Det kan også være relevant at koordinere med eksempelvis SMV:Grøn eller SMV:Grønne Kompetencer. Ligeledes kan det være relevant at koordinere med en eller flere af de aktører, der er nævnt i ovenstående afsnit.

Der gives ikke støtte til projekter, hvor projektet alene omfatter støtte til en enkelt virksomhed, da indsatsen omhandler støtte til værdikædesamarbejder.

3. Projekt indhold

● ● *Midlerne udmøntes inden for rammerne af*
● ● ● [det danske program for Den Europæiske](#)
● ● ● [Regionalfond 2021-2027, hvor ansøgninger](#)
skal leve op til kravene i prioritet 2 "Grøn omstilling i SMV'er".

Formål

Formålet med denne indsats er at fremme overgangen til en cirkulær og ressourceeffektiv økonomi. Omstilling til en mere cirkulær og ressourceeffektiv økonomi er afgørende for at nå klimamålene og bidrage til at nedsætte forbruget af ressourcer. Indsatsen skal bidrage til reduktion af virksomhedernes ressourceforbrug og affaldsmængde.

Aktiviteter i projekter under den strategiske indsats kan navnlig være:

Implementering og skalering

Der kan ydes støtte til implementering og skalering af grønne cirkulære forretningsmodeller eller processer og/eller indkøb af maskiner og udstyr.⁴ Det kan eksempelvis være støtte til implementering og skalering af cirkulære tiltag i mere modne virksomheder, hvor SMV'er og deres værdikæde kan samarbejde om at implementere cirkularitet i hele værdikæden, fra cirkulært produkt design til at implementere take back-ordninger, der resulterer i faktiske ressourcebesparelser. Der kan også eksempelvis gives støtte til SMV'er gennem værdikædeprojekter, som ligger højere på TRL-skalaen⁵ og dermed er tættere på markedet, eller implementering af forretningsmodeller udviklet under andre indsatser såsom SMV:Grøn, hvor værdikæden inddrages i implementeringen. Der kan gives støtte til rådgivning, implementering, maskiner

3. Technological Readiness Levels (TRL): se EU Kommissionens dokument "A European strategy for Key Enabling Technologies – A bridge to growth and jobs" (COM(2012) 341), side 18.

4. Der ydes dog ikke støtte til udgifter til implementering af maskiner og udstyr, der alene vedrører installationer, der optimerer byggemassens eller et produktionsanlægs energiforbrug som eksempelvis varmepumper, LED-pærer, fjernvarme eller anden energiforsyning til virksomhedernes bygninger eller anlæg.

5. Technological Readiness Levels (TRL): Ved beskrivelse af teknologiens modenhed og stadie, henvises der til EU Kommissionens dokumentet "A European strategy for Key Enabling Technologies – A bridge to growth and jobs" (COM(2012) 341), der bl.a. indeholder Kommissionens indeksering af TRLniveauer, side 18.)

og udstyr, licenser, knowhow, certificeringer samt rådgivning i forbindelse hermed.

Test og demonstration af cirkulære løsninger

Der kan ydes støtte til test og demonstration af cirkulære løsninger, forretningsmodeller eller processer og/eller samarbejds- og udviklingsprojekter. Det kan eksempelvis være projekter, hvor SMV'er gennem adgang til test og demonstration kan dokumentere en cirkulær løsning eller et cirkulært produktdesign og få støtte til at skalere denne i samarbejde med en potentiel aftager af løsningen. Der kan derfor eksempelvis gives støtte til projekter, hvor SMV'er får adgang til kommunernes store ressource- og affaldsmængde i forbindelse med test af cirkulære løsninger for derefter at genbruge eller genanvende affald. Det vil være muligt at støtte etablering af test-, udviklings- og demonstrationsfaciliteter, der er tilgængelige for SMV'er. Ligeledes kan tiltag, der understøtter og faciliterer SMV'ernes adgang til og samarbejde om brug af test-, udviklings- og demonstrationsfaciliteter støttes. Indkøb af maskiner, udstyr og anlæg, der bidrager til øget adgang for SMV'er og iværksættervirksomheder til de nævnte faciliteter, kan ligeledes støttes.⁶

Udvikling af forretningsmodeller og viden om cirkulær økonomi

Som led i at bidrage til reduktion af virksomhedernes ressourceforbrug og affaldsmængde samt at understøtte aktiviteterne beskrevet ovenfor er det også muligt at støtte udvikling af cirkulære forretningsmodeller, partnerskaber eller processer samt tilførsel af viden om grøn omstilling, cirkulær økonomi og bæredygtighedsrapportering

Det kan fx være gennem udvikling og etablering af - eller adgang til - partnerskaber, værdikædesamarbejder, netværksskabelse og symbioser i SMV'er, som kan understøtte virksomheders omstilling til cirkulær økonomi. Det kan også være udvikling af cirkulære forretningsmodeller med fokus på cirkulært produktdesign, cirkulære arbejdsgange eller processer eller at øge markedets og forbrugernes efterspørgsel på bæredygtige og ressourceeffektive løsninger.

Der kan ligeledes fx gives støtte til, at SMV'erne får adgang til viden og rådgivning om bæredygtighedsrapportering og grøn omstilling, som kan sikre, at SMV'erne finder den rigtige indgang til at fortsætte



Foto: iStock.com/Firn

6. Anvendelse af maskiner og udstyr, som allerede er anskaffet af projektet eller støttemodtageren, støttes ikke.

grøn, cirkulær omstilling. Det kan ske gennem adgang til viden, kompetenceløft, kompetencer og kapacitet for at kunne omsætte de potentielle gevinster ved cirkulær økonomi.

Målgruppe

Indsatsen målrettes mere modne og omstillingsparate SMV'er inkl. iværksættere og deres værdikæder, som med hjælp fra private rådgivere, klynger, vidensinstitutioner, GTS'er og lignende kan arbejde med cirkulær økonomi i værdikæden med særlig fokus på implementering af cirkulære tiltag.

Mulige ansøgere kan omfatte klynger, private specialiserede parter og andre aktører, som kan facilitere værdikædesamarbejder bestående af både små og mellemstore virksomheder, iværksættere, vidensinstitutioner, klynger, erhvervshuse, kommuner samt andre offentlige og private parter, som kan bidrage til, at virksomhederne omstilles til en mere cirkulær økonomi. Store virksomheder og primærproducenter kan medvirke i 1:1-samarbejder, partnerskaber og værdikædesamarbejder, hvis de bidrager til at styrke SMV'ernes arbejde med cirkulær økonomi og kan kun i den sammenhæng opnå støtte.

Der er forskelligartede potentialer for cirkulær økonomi inden for forskellige brancher, men nogle målgrupper og sektorer har særligt potentiale for cirkulær omstilling. Disse er eksempelvis bygge- og anlægssektoren, fødevarerområdet, industrien (fx elektronik og plast), tekstil, mode og møbler samt affaldssortering og genbrug.

4. Minimumskrav til ansøgning

Hvis nedenstående krav til ansøgningen og projektet ikke er opfyldt, vil ansøgningen ikke blive vurderet i forhold til de udmeldte udvælgelseskriterier. Dette vil resultere i, at Danmarks Erhvervsfremmebestyrelse indstiller ansøgningen til afslag hos Erhvervsstyrelsen.

Ramme for projektindhold

Ansøgninger skal ligge inden for annonceringens rammer og rammerne af regionalfondsprogrammets prioritet 2, *Grøn omstilling i SMV'er*, der har til formål at fremme overgangen til en cirkulær og resourceeffektiv økonomi.

Ansøgningen skal som minimum indeholde:

Budget

Ansøger skal beskrive, hvorledes midlerne fordeles over projektets tidsperiode samt på hvilke kontolinjer i den valgte kontoplan. Et fyldestgørende budget indeholder et samlet budget med udgangspunkt i den valgte kontoplan for projektet med relevante beregningsforudsætninger beskrevet i budgetnoterne. Derudover indeholder det et udspecificeret budget for relevante hovedaktiviteter samt hvilke partnere, der afholder udgifter. Dette skal bidrage til at afklare, hvilke statsstøtteløsninger der er relevante for projektet. Endelig indeholder et fyldestgørende budget en udspecificering af den øvrige finansiering





Ansøgningen skal som minimum indeholde:

- Budget og kontoplan
- Projektperiode
- Effektkæde
- Målbare succeskriterier via indikatorer
- Veldefineret målgruppe

Foto: iStock.com/simonkr

af projektets som helhed - eventuelt med relevante beregningsforudsætninger. Der kan læses mere om valg af kontoplan under afsnit 7 nedenfor samt på bestyrelsens hjemmeside.

[Find vejledninger til kontoplanerne på hjemmesiden](#)

Desuden kan der rekvireres Excel-budgetskabeloner til de enkelte kontoplaner ved henvendelse til annonceringens kontaktperson.

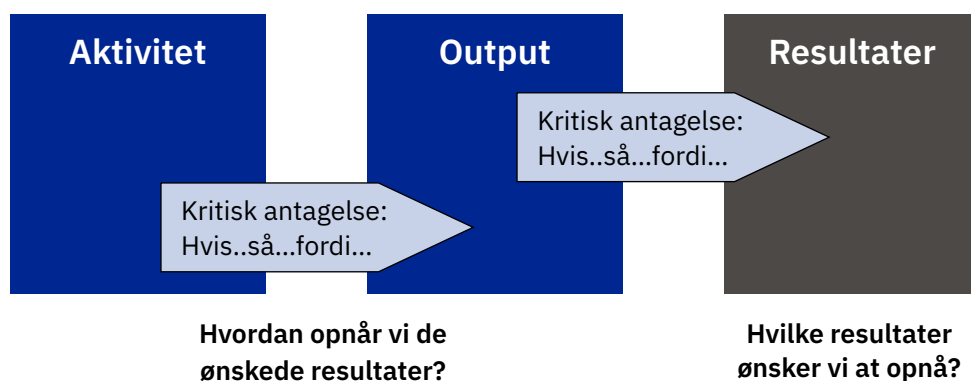
Projektperiode

Projektperioden kan som udgangspunkt være op til 3 år, og projekterne skal som udgangspunkt være

afsluttet senest ultimo august 2026. Der kan dog efter en konkret vurdering være mulighed for projektlængelse.

Effektkæde og kritiske antagelser

Ansøgningen skal omfatte en effektkæde samt en beskrivelse af de kritiske antagelser for, at projektet kan virke efter hensigten. Effektkæden skal omfatte en forklaring på sammenhængen mellem projektets aktiviteter, output og resultater, herunder effekter på længere sigt, efter projektets effektkæde. Effektkæden bør desuden indeholde målbare succeskriterier, opstillet ved hjælp af programfaste indikatorer og evt. supplerende projektspecifikke indikatorer.



Tid →

Indikatorer og måltal

Ansøger skal anvende de definitioner og målemetoder, som fremgår af indikatorvejledningen for regionalfondsprogrammet – og opstille måltal for projektet samt forklare, hvordan disse er fastsat.

[Find indikatorvejledningen på hjemmesiden](#)

Ansøger skal opstille indikatorer og måltal samt forklare, hvordan disse er fastsat. I ansøgningen skal ansøger angive forventede måltal for indikatorerne, som ses i tabellen nedenfor.

I det elektroniske ansøgningsskema kan ansøger tilføje projektspecifikke indikatorer, som det vurderes, er vigtige for at demonstrere indsatsens resultatskabelse. Jf. regionalfondsprogrammets prioritet 2 skal alle indsatser bidrage til reduktion af virksomhedernes ressourceforbrug og affaldsmængde. For indsatser under prioriteten skal der i projektperioden bl.a. leveres resultater i form af tons affald pr. år, der anvendes som råvarer, samt skønnet drivhusgasemission i tons CO₂-ækvivalenter pr. år.

Veldefineret målgruppe

Ansøgningen skal indeholde en beskrivelse af, hvilken specifik målgruppe projektet retter sig mod inden for de rammer, som er angivet i afsnit 3 ovenfor.

Deltagelse af store virksomheder

Store virksomheder kan ikke være en del af målgruppen for et projekt, men kan deltage med formål om

at styrke SMV'ers eller iværksættervirksomheders arbejde med at fremme cirkulær økonomi. De store virksomheder kan enten indgå som økonomisk partner i projektet eller indkøbes som eksterne leverandører til projektet.

Kvotehandelsvirksomheder

Der gøres opmærksom på, at store virksomheder og virksomheder, der er omfattet af Unionens emissionshandelssystem, ikke kan opnå støtte til produktive investeringer,⁷ herunder investeringsstøtte med henblik på at reducere drivhusgasemissioner fra ETS⁸ aktiviteter eller støtte til test og demonstration i industriel skala. Anlæg, eller dele af anlæg, der benyttes til forskning, udvikling og test af nye produkter, er imidlertid ikke omfattet af disse krav. Det vil sige, at disse virksomheder fx vil kunne deltage i forsknings- og innovationsaktiviteter.

Primære erhverv

Virksomheder fra primærsektoren kan deltage i projekter, hvis projektet involverer samarbejde mellem disse virksomheder og virksomheder fra andre sektorer. Primærsektoren kan ikke være fokus for indsatsen, og virksomheder fra primærsektoren kan ikke være eneste målgruppe for indsatserne.

Evaluerings

Det er obligatorisk, at alle projekter, som modtager 3 mio. kr. eller mere i støtte fra Regionalfonden, Socialfonden Plus eller af de decentrale erhvervsfremmemidler, skal midtvejsevalueres af en ekstern

Table 1. Indikatorer

	Outputindikatorer	Resultatindikatorer
Prioritet 2 Grøn omstilling i SMV'er	<ul style="list-style-type: none">• Virksomheder, der har modtaget støtte (herunder: mikrovirksomheder, små, mellemstore og store virksomheder)• Virksomheder, der har modtaget støtte i form af tilskud (herunder: mikrovirksomheder, små, mellemstore og store virksomheder)• Beløb investeret i maskiner og udstyr	<ul style="list-style-type: none">• Private investeringer, som svarer til offentlig støtte (herunder tilskud og finansielle instrumenter)• Skønnet drivhusgasemission• Affald, der anvendes som råvarer• Antal SMV'er, der har udviklet koncepter til nye produkter og løsninger.

7. EU-Kommissionen definerer produktive investeringer som virksomhedsinvesteringer i anlægsaktiver eller immaterielle aktiver, der skal bruges til produktion af varer og tjenesteydelser og dermed bidrager til bruttoinvesteringerne og beskæftigelsen, jf. EUROPA-PARLAMENTETS OG RÅDETS FORORDNING (EU) 2021/1058.

8. Industrianlæg, der er omfattet af Unionens Emissionshandelssystem, jf. EUROPA-PARLAMENTETS OG RÅDETS DIREKTIV 2003/87/EF.



evaluator, som udpeges af Erhvervsstyrelsen. Udgiften til midtvejsevalueringen afholdes af projektet og kan indgå som støtteberettiget udgift. Husk derfor at indregne udgiften hertil i projektbudgettet. Projektet kan desuden ønske slutevaluering og/eller udvidet evaluering. Udgiften afholdes af projektet og er støtteberettiget, såfremt den vurderes som relevant og nødvendig af Erhvervsstyrelsen. For yderligere information om evaluering samt mulighederne for at tilkøbe en udvidet evaluering henvises til dokumentet ”evalueringsmuligheder og priser”.

[Find dokumentet i startpakken på hjemmesiden](#)

Jf. vejledning om støtteberettigelse er de timer, som tilsagnsmottager og de øvrige økonomiske partnere anvender på arbejdet med evalueringen, støtteberettigede. Udgifterne skal medtages i budgettet/regnskabet under kontoen ”projektarbejde”.

Som operatør/tilsagnsmottager skal ansøger stå til rådighed ved evaluering og opbevare relevant data-materiale i hele projektperioden.

Ligestilling, inklusion og ikke-forskelsbehandling

Ansøger skal overholde gældende ret, jf. de horisontale grundforudsætninger,⁹ som nævnes nedenfor. Ansøger skal i ansøgningen redegøre for, hvordan ansøger vil sikre overholdelse af de horisontale principper. Projektansøgninger sagsbehandles af Erhvervsstyrelsen, hvor det bl.a. kontrolleres, om

projektets aktiviteter overholder principper om ligestilling.

Ikke-diskrimination og tilgængelighed for personer med handicap er et generelt princip i det danske samfund, og der findes danske retsregler om forskelsbehandling og tilgængelighed, som projekterne skal overholde, jf. de horisontale grundforudsætninger. I henhold til dansk lov er der forbud mod forskelsbehandling på grund af køn for enhver arbejdsgiver, myndighed og organisation inden for offentlig forvaltning og almen virksomhed.

Offentlige myndigheder skal overholde FN’s handicapkonvention, der fx omtaler universelt design og tilgængelighed til ikke alene bygninger, men til produkter og tjenesteydelser i bred forstand. Ingen ansøger vil på grundlag af køn, race eller etnisk oprindelse, religion eller tro, handicaps, alder eller seksuel orientering blive forhindret i at ansøge om og opnå støtte.

Vurderes flere ansøgninger at være af samme kvalitet i øvrigt, skal der gives prioritet til ansøgninger, der bedst tilgodeser hensynene til lige muligheder og ikke-diskrimination.

Opfyldelse af The Do No Significant Harm principle (DNSH)

Programmets tiltag er miljøvurderet efter principperne i den danske miljøbeskyttelseslov og vurderet efter DNSH-princippet jf. artikel 9. stk. 4 i forordningen (EU) 2021/1060 om fælles bestemmelser. Programmets tiltag er vurderet forenelige med DNSH-princippet, og der er ikke identificeret særlige udfordringer i forhold til miljøet. Alle projektansøgninger skal overholde gældende EU- og dansk lovgivning og skal i projektansøgninger redegøre for de miljømæssige og klimamæssige konsekvenser ved projektets udførelse, når det er relevant.

Klimasikring

Ved projektudvælgelse skal Erhvervsstyrelsen som forvaltningsmyndighed sikre klimasikring af investeringer i infrastruktur, der har en forventet levetid på mindst fem år. Klimasikring er en proces, der skal forhindre, at infrastruktur bliver sårbar over for potentielle langsigtede klimapåvirkninger.¹⁰ I udvælgelseskrITERIUM A er inkluderet et punkt vedrørende klimasikring.

9. Jf. Nationalt program for EU’s Regionalfond.

10. EUROPA-PARLAMENTETS OG RÅDETS FORORDNING (EU) 2021/1060 af 24. juni 2021

5. Vurdering af ansøgninger

Alle ansøgninger vurderes ud fra krav og scores efter de udvælgelseskriterier, der fremgår af denne annoncering.

- ● For at komme i betragtning til et tilsagn om
- ● ● tilskud skal en projektansøgning opnå mini-
- ● ● mum 65 ud af 100 point og minimum 50 pct. af det mulige antal point for hvert kriterium.

Tabel 2: Udvalgelseskriterier

Kriterier	Point
<p>A. Cirkulær økonomi, virksomhedernes behov, effektkæde og gennemførlighed</p> <p>Der vil under dette kriterium blive lagt følgende til grund for vurderingen:</p> <ul style="list-style-type: none">• At ansøger klart har beskrevet projektets effektkæde, dvs. hvordan aktiviteterne bidrager til at fremme overgangen til en cirkulær og ressourceeffektiv økonomi og – om muligt – afhjælper forstyrrelser i forsyningskæder med SMV'erne som omdrejningspunkt.• At ansøger klart har beskrevet tidsplan, struktur og gennemførlighed. Det skal være sandsynliggjort, at projektet kan gennemføres som beskrevet inden for projektperioden.• I hvor høj grad det er sandsynliggjort, at projektet gennem dets aktiviteter inden for projektperioden kan implementere cirkulære tiltag, som eksempelvis kan føre til faktiske besparelser i form af yderligere årlig tonnage af affald, som stilles til rådighed som råvarer.• At der deltager relevante private virksomheder, herunder særligt SMV'er, i projektets aktiviteter som udtryk for, at projektets aktiviteter adresserer konkrete virksomhedsbehov, der kan bidrage til at fremme overgangen til en cirkulær og ressourceeffektiv økonomi.• At ansøger, hvis relevant, beskriver hvordan anlægsinvesteringer med en levetid på over 5 år klimasikres.	0-50
<p>B. Partnerskab og samarbejde</p> <p>Der vil under dette kriterium blive lagt følgende til grund for vurderingen:</p> <ul style="list-style-type: none">• At ansøger indgår i en relevant partnerkreds, der så vidt muligt er sammensat af aktører, der kan fremme cirkulær omstilling i flere dele af værdikæden.• At partnerkredsen er sammensat af aktører, der besidder den fornødne specialiserede viden og kompetencer til at fremme overgangen til en cirkulær økonomi.• At ansøger klart har beskrevet, hvilke dele af værdikæden projektet adresserer, og hvordan dette kan bidrage til at omstille SMV'er til en mere cirkulær økonomi.• At ansøger – hvis det er relevant med senere rekruttering – har en klar og operationel plan for, hvordan deltagere fra målgruppen, som ikke indgår som partner på ansøgningstidspunktet, skal rekrutteres, og at disse har en klart defineret rolle i de relevante værdikæder.	0-30
<p>C. Lokal og regional forankring samt forenkling af erhvervsfremmesystemet</p> <p>Der vil under dette kriterium blive lagt følgende til grund for vurderingen:</p> <ul style="list-style-type: none">• At ansøger – uanset projektets geografiske rækkevidde og indhold – kan forklare og sandsynliggøre, hvordan projektet tager højde for og kan møde lokale/regionale behov, udfordringer og muligheder med udgangspunkt i virksomhedernes værdikæder.• At ansøger – hvor det er relevant – kan begrunde projektets geografiske afgrænsning/rækkevidde og klart forklare, hvordan denne afgrænsning hænger sammen med projektets værdikædeindsats.• Ansøger skal redegøre for sin egen og projektets rolle i erhvervsfremmesystemet, herunder sandsynliggøre at der ikke er u hensigtsmæssige overlap med andre aktørers aktiviteter.• At ansøger har en klar model for koordination med og henvisning til øvrige relevante initiativer og aktører inden for annonceringens tema, heriblandt SMV:Grøn, SMV:Grønne Kompetencer, Innominations.	0-20

Supplerende kriterier

Operatørerne på projekter, der opnår tilskud, skal indgå i en fælles koordineringsgruppe med deltagelse af Erhvervsstyrelsen med følgende formål:

- Koordination af kommunikation om projekterne (hvor relevant)
- Fælles videns- og erfaringsopsamling
- Udveksling af erfaring om overordnet projektadministration og gennemførelse af indsatser
- Samtænkning af indsatser på tværs af erhvervsfremmesystemet (hvor relevant)

Koordineringsgruppen vil således afrapportere erfaringer, anbefalinger og læringspunkter, særligt vedrørende projekternes effektskabelse, til Erhvervsstyrelsen, som kan anvende dette til at højne kvaliteten og relevansen af fremtidige annonceringer.

Der kan ansøges om støtte til projekter med et minimumsbudget på 10 mio. kr.

6. Finansiering

- ● *Samlet udbyder Danmarks Erhvervsfremme-*
- ● ● *bestyrelse op til 195 mio. kr. med denne an-*
- ● ● *noncering*

Heraf finansieres op til 125 mio. kr. fra Regionalfonden, prioritet 2 Grøn omstilling i SMV'er, og op til 70 mio. kr. fra decentrale erhvervsfremmemidler, jf. tabel 3.

I en enkelt ansøgning kan der maksimalt søges om det afsatte beløb under annonceringen.

På grund af krav om, at 31,5 pct. af strukturfondsmidlerne under den enkelte prioritet skal anvendes i Region Sjælland, reserveres mindst 31,5 pct. af midlerne i annonceringen til aktiviteter i Region Sjælland.

Tabel 3. Udbudt finansiering (mio. kr.)

	Finansiering i alt	Heraf Regionalfonden	Heraf decentrale erhvervsfremmemidler
Cirkulære værdikæder for SMV'er	195	125	70



Foto: iStock.com/SolStock

Det bemærkes, at der udover den afsatte ramme på 195 mio. kr. helt ekstraordinært kan afsættes op til 15 pct. ekstra, som kan tilføres, hvis der fx indkommer ekstraordinært mange ansøgninger, som scorer mere end 65 point, og der i alt ansøges for mere end den afsatte ramme. Midlerne kan tilvejebringes fra Regionalfonden eller fra de decentrale erhvervsfremmemidler, herunder eventuelle tilbageløbsmidler. Bestyrelsen træffer beslutning om evt. brug af disse yderligere midler på det bestyrelsesmøde, hvor der tages stilling til de indkomne ansøgninger under indsatsen. I en enkelt ansøgning kan der dog maksimalt søges om det afsatte beløb for den pågældende annoncering.

Støtteprocent

- ● *Den samlede støtteprocent kan maksimalt*
- ● ● *udgøre 75 pct. for Region Sjælland og 65 pct.*
- ● ● *for øvrige regioner. Støtten vil i videst muligt omfang tildeles som EU-midler.*



I kan ansøge regionalfondsmidler uden samtidig at ansøge om decentrale erhvervsfremmemidler, men der kan ikke ansøges decentrale erhvervsfremmemidler alene. Dette betyder som udgangspunkt, at de første 57 pct. af støtten i Region Sjælland tildeles via EU-midler, da Region Sjælland er klassificeret som en overgangsregion i EU's programmer. For alle andre regioner vil de første 39 pct. af støtten tildeles som EU-midler, da de er klassificeret som mere udviklede regioner. Danmarks Erhvervsfremmebestyrelse fastsætter den endelige fordeling af midlerne i forbindelse med behandling af ansøgningerne.

Projektets øvrige finansiering kan være kontante tilskud fra såvel private som offentlige givere, eller projektpartnerens egenfinansiering, herunder gennem timer m.v., jf. vejledning om støtteberettigelse.

EU's statsstøtteregler

Hvis et projekt omfatter statsstøtte i henhold til gældende EU-regler, kan den samlede EU-medfinansiering blive mindre end den maksimale støtteprocent angivet ovenfor.

Støtten ydes efter EU's regler om statsstøtte. Der kan ydes støtte efter:

- Kommissionens forordning (EU) nr. 1407/2013 af 18. december 2013 om anvendelse af artikel 107 og 108 i traktaten om Den Europæiske Unions funktionsmåde på de minimis-støtte (EUT L 352/1) (*De minimis forordningen*) og/eller
- Kommissionens forordning (EU) nr. 651/2014 af 17. juni 2014 om visse kategorier af støttes forenelighed med det indre marked i henhold til traktatens artikel 107 og 108, (EUT 2014 L 187) (*Den generelle gruppefritagelsesforordning*).

Det er muligt at kombinere støtte under de minimis-forordningen med støtte under gruppefritagelses-

forordningen i et projekt. Støtte til rammeprojekter ydes som de minimis-støtte. Støtte til andre projekter, hvor fx de deltagende virksomheder allerede er kendt på ansøgningstidspunktet, kan ydes efter gruppefritagelsesforordningen. Dette kan eksempelvis benyttes i et projekt, hvor en række deltagende store virksomheder er kendt på ansøgningstidspunktet, mens relevante SMV'er i værdikæden rekrutteres løbende. I et sådant tilfælde kan støtten ydes efter gruppefritagelsesforordningen for de virksomheder, som er kendt på ansøgningstidspunktet, mens støtten kan ydes under de minimis-forordningen for de SMV'er, som rekrutteres løbende.

De minimis-forordningen

● ● ● *En statsstøtteløsning under de minimis-reglen er en enkel måde at håndtere og tildele statsstøtte på. Offentlig støtte under de minimis-reglen kan gives til en virksomhed uden nærmere begrundelse inden for næsten alle sektorer og er ikke knyttet til bestemte støtteberettigede udgifter. De minimis-støtte betyder, at en virksomhed må modtage op til 200.000 EUR¹¹ (ca. 1,5 mio. kr.) over en periode på tre regnskabsår.*

Den treårige periode løber fra det tidspunkt, hvor støttemodtageren juridisk opnår ret til støtten, fx ved accept af tilsagnet, til at modtage støtten, og ikke fra det tidspunkt, hvor støttemodtageren faktisk får udbetalt støtten. Perioden er glidende i den forstand, at hver gang der ydes ny de minimis-støtte, skal medregnes den samlede de minimis-støtte, der er ydet i det indeværende og de to foregående regnskabsår.

De minimis forordningen regulerer de minimis-reglen, og det er vigtigt, at ansøger selv orienterer sig i forordningen samt i støtteberettigelsesvejledningens afsnit om statsstøtte, hvor der blandt andet kan der læses mere om, hvordan reglen anvendes på koncernforbundne virksomheder.

11. Den gældende de minimis-forordning udløber 31.12.23. Der vil blive taget stilling til håndtering af evt. muligheder for de minimis derefter, når retsgrundlaget er klart.

Den generelle gruppefritagelsesforordning

● ● *Den generelle gruppefritagelse kan alene anvendes i projekter, hvor de økonomiske partnere, som skal modtage statsstøtte efter den generelle gruppefritagelse, er kendt forud for ansøgningen om midler eller forud for underskrift af tilsagn.*

Det betyder, at den generelle gruppefritagelse ikke kan anvendes i projekter, hvor partnerne enten ikke er kendt på forhånd eller af en eller anden grund ikke fremgår i ansøgningen forud for tilsagnet. Eksempelvis projekter hvor virksomheder løbende i projektperioden kan søge om hjælp til løsning af konkrete udfordringer.

Hvis en partner med statsstøtte udtræder af partnerskabet i et projekt, der fra starten er godkendt i henhold til den generelle gruppefritagelse, så mister de øvrige partnere ikke muligheden for at anvende den generelle gruppefritagelse, fordi disse partnere var kendt før tilsagnets underskrift. En indtrædende ny partner i projektet vil dog ikke have mulighed for at anvende den generelle gruppefritagelse, da denne partner ikke var kendt på forhånd. Den indtrædende partner vil dog kunne modtage de minimis, såfremt den indtrædende partner opfylder kriterier herfor.

En statsstøtteløsning under den generelle gruppefritagelse er typisk mere administrativt ressourcekrævende, men til gengæld er der mulighed for at give langt højere støttebeløb end ved de minimis-reglen. Det er hensigten med reglerne i gruppefritagelsen, at støtte til en lang række forskellige aktiviteter kan håndteres under disse regler. For at kunne anvende bestemmelserne i den generelle gruppefritagelse er det en betingelse, at støtten har tilskyndelsesvirkning. Virksomhedernes incitament for deltagelsen i projektaktiviteten skal så at sige være udløst af den offentlige medfinansiering.

Tilskyndelsesvirkning dokumenteres ved, at ansøger i forbindelse med indsendelse af ansøgningen vedlægger "ansøgning om statsstøtte", "standarderklæring vedr. anvendelse af den generelle gruppefritagelsesforordning" samt en erklæring om virksomhedens størrelse, hvis der er tale om en SMV. Dette skal ske for hver enkelt partner, som skal modtage støtte efter den generelle gruppefritagelsesforordning. Alle erklæringer er tilgængelige på Erhvervsstyrelsens hjemmeside "udviklingidanmark.dk". Tilskyndelsesvirkningen skal dokumenteres inden et givent projekt eller selvstændig aktivitet påbegyndes, herunder in-

den der indgås bindende aftaler.

Hvis der efterfølgende foretages ændringer i det ansøgte projekt, kan det medføre, at tilskyndelsesvirkningen bortfalder for virksomheder, der er omfattet af ændringen. Det er derfor vigtigt at rette henvendelse til Erhvervsstyrelsen, før der gennemføres ændringer i det godkendte projekt.

Under denne annoncering forventes det umiddelbart, at følgende artikler under den generelle gruppefritagelse vil kunne være relevante i håndtering af statsstøtten. Der er ikke tale om en udtømmende liste:

- Artikel 17, Investeringsstøtte til SMV'er
- Artikel 18, Støtte til konsulentbistand til SMV'er
- Artikel 25, Støtte til forsknings- og udviklingsprojekter
- Artikel 26, Investeringsstøtte til forskningsinfrastruktur
- Artikel 27, Støtte til innovationsklynger
- Artikel 28, Innovationsstøtte til SMV'er

Ansøger kan få udleveret et bilag til angivelse af håndtering af statsstøtten ved at rette henvendelse til Erhvervsstyrelsen, se kontaktoplysninger i afsnit 7.

Den maksimalt tilladte støtteintensitet afhænger også af virksomhedens størrelse. Som udgangspunkt kan små og mellemstore virksomheder modtage mere støtte i forhold til deres egenfinansiering end store



virksomheder. I nogle tilfælde kan gruppefritagelsen slet ikke benyttes til store virksomheder, da en række af bestemmelserne kun kan anvendes af SMV'er. Det fremgår af den relevante artikel, om der er forskellige satser. Vi anbefaler derfor, at ansøger læser Europa-Kommissionens vejledning om definitionen af SMV'er.

[Find vejledningen på Kommissionens hjemmeside.](#)

Det er ikke muligt at yde støtte under denne annoncering til støttemodtagere, virksomheder eller lignende, der ikke har efterkommet et påbud om tilbagebetaling af støtte ydet i Danmark, som Europa-Kommissionen ved en tidligere afgørelse har erklæret ulovlig og uforenelig med det indre marked.

Det er heller ikke muligt at yde støtte til kriseramte virksomheder. Se definitionen på en kriseramte virksomhed i Kommissionen forordning (EU) 651/2014 af 17. juni 2014 (gruppefritagelsesforordningen).

● ● *Ansøgningen bør tage udgangspunkt i de*
● ● ● *gældende regler for den generelle gruppefri-*
● ● ● *tagelsesforordning. Den generelle gruppefri-*
tagelsesforordning er dog under revision. Ændringerne
forventes vedtaget med ikrafttræden i dette forår.

Når ændringer er vedtaget, vil Erhvervsstyrelsen på hjemmesiden orientere om, i hvilket omfang ændringerne kan anvendes i denne annoncering. Det bemærkes, at ændringerne ikke vil kunne anvendes, før de er trådt i kraft, og Erhvervsstyrelsen kan hverken

garantere, at dette sker inden ansøgningsfristens udløb, eller at ændringerne rent faktisk vil kunne anvendes i denne annoncering.

EU-midler

EU's Regionalfond og Socialfonden Plus

I 2021-2027 investerer EU's Regionalfond og Socialfonden Plus ca. 2,7 mia. kr. i vækst og beskæftigelse i hele Danmark. Midlerne er blandt andet målrettet innovation, iværksætteri, grøn omstilling, uddannelse og social inklusion.

Danmarks Erhvervsfremmebestyrelse og Erhvervsstyrelsen spiller centrale roller i den konkrete investering af midlerne.

Danmarks Erhvervsfremmebestyrelse råder over finanslovsmidler øremærket til decentrale erhvervsfremmeindsatser samt midler fra Regionalfonden og Socialfonden Plus.

Indsatsen under Regionalfonden og Socialfonden Plus supplerer den nationale indsats for vækst, erhvervsudvikling og beskæftigelse og understøtter strategien Erhvervsfremme i Danmark.

Det er Danmarks Erhvervsfremmebestyrelse, der indstiller til Erhvervsstyrelsen, hvordan hovedparten af EU-midlerne anvendes. Erhvervsstyrelsen legalitetskontrollerer ansøgninger og varetager administrationen af projekter.



- ● *Midler skal generelt udmøntes inden for de*
- ● ● *gældende regler for anvendelsen af Regional-*
- ● ● *nalfonden i Danmark.*

Potentielle ansøgere bør derfor orientere sig grundigt i regionalfondsprogrammet, i Regionalfondens indikatorvejledning samt i ”Vejledning om støtteberettigelse, Regionalfonden, Socialfonden Plus og Fonden for Retfærdig Omstilling 2021-2027” (se afsnit 7. Ansøgningsproces). Den offentlige støtte til projekter skal være i overensstemmelse med reglerne om gennemsigtighed og fri konkurrence, herunder navnlig EU’s statsstøtte- og udbudsregler.

7. Ansøgningsproces

Ansøgning om EU-støtte fra Regionalfonden søges hos Danmarks Erhvervsfremmebestyrelse, der indstiller til Erhvervsstyrelsen om tildeling af midler fra

Regionalfonden og træffer afgørelse om tildeling af de decentrale erhvervsfremmemidler. Ansøgningerne forventes behandlet på bestyrelsesmødet den 9. november 2023.

Valg af kontoplan

- ● *Det er vigtigt grundigt at overveje, hvilken*
- ● ● *kontoplan der er den rette for netop det pro-*
- ● ● *jekt, der ønskes gennemført, samt at man*
som ansøger får valgt den rette kontoplan fra begyndelsen.

Årsagen til det er, at muligheden for at gennemføre projektet smidigt og succesfuldt kan påvirkes af valget af kontoplan. Det kan det, fordi de forskellige kontoplaner giver forskellige muligheder for at medtage udgifter i støttegrundlaget og har forskellige regler for, hvordan de udokumenterede tillæg beregnes. Det er ikke muligt at skifte kontoplan efter tilsagn er givet.

Der findes fire forskellige kontoplaner som benævnes 7, 15, 20 og 40 pct. kontoplaner.

Kontoplanernes pct. henviser til de beregnede udokumenterede tillæg, som alle fire har forskellige regler for, hvordan det udokumenterede tillæg beregnes. Det er således ikke nødvendigvis det højeste udokumenterede tillæg, der giver den mest optimale støtte til projektet eller enkleste administration. Det afgørende at se på, når man skal vælge kontoplan, er projekternes aktiviteter og udgifter.

Det beregnede tillæg er udokumenteret, hvilket betyder, at udgifter, som skal dækkes af tillægget, ikke skal dokumenteres overfor Erhvervsstyrelsen. Samtidig betyder det, at ikke alle udgifter kan medtages som direkte udgifter i projektets budget, idet en række udgifter i stedet skal dækkes af tillægget. Derfor er det vigtigt, at man som ansøger er opmærksom på disse regler.

Under denne annoncering er der mulighed for at vælge mellem alle fire kontoplaner.

Hvilken kontoplan og dermed hvilke konti projektet kan benytte sig af, dvs. hvilke udgifter, som kan indgå som direkte udgifter, afhænger af, hvilket udokumenteret tillæg projektet ønsker at gøre brug af. Læs mere om kontoplaner og udgiftsmodeller i støtteberettigelsesvejledningen 2021-2027.



Foto: iStock.com/Ziga Plahutar

Tabel 4. Oversigt over kontoplaner

Kontoplan	Procenten beregnes pba:	Hvornår er kontoplanen en fordel?
40 pct.	40 pct. beregnet på <u>baggrund af projektarbejde</u> til dækning af andre udgifter.	Kontoplanen er fordelagtig for løntunge projekter . Kontoplanen minimerer dokumentationskravene, da der alene skal fremvises dokumentation for udgifter til projektarbejde og projektdeltagelse.
20 pct.	20 pct. beregnet på baggrund af eksterne udgifter til dækning af projektarbejde 7 pct. beregnet på baggrund af eksterne udgifter til dækning af øvrige udgifter	Kontoplanen er fordelagtig for projekter med fokus på støtte til private virksomheders indkøb af konsulentytelser og investeringer .
7 pct.	7 pct. beregnet på <u>baggrund af alle støtteberettigede udgifter</u> til dækning af øvrige udgifter.	Kontoplanen giver fuld fleksibilitet til udgifter og projektaktiviteter , idet kontoplanen giver mulighed for at opnå støtte til alle støtteberettigede udgiftstyper.
15 pct.	15 pct. beregnet på <u>baggrund af projektets udgifter til projektarbejde</u> til dækning af øvrige udgifter.	Kontoplanen giver fuld fleksibilitet vedrørende udgifter og projektaktiviteter, idet kontoplanen giver mulighed for at opnå støtte til alle støtteberettigede udgiftstyper.

[Find vejledninger til de enkelte kontoplaner, som skal anvendes i forbindelse med projektet](#)

Du kan også rekvirere excel-budgetskabeloner til de enkelte kontoplaner ved at henvende dig til annonceringens kontaktperson.

Ansøgninger om støtte til projekter under dette tema vil - foruden en vurdering af opfyldelsen af de generelle regler for tildeling af EU-midler (legalitetskontrol) - blive vurderet på baggrund af de udvælgelseskriterier, som fremgår af dette annonceringsmateriale under afsnit 5.

- ● *Kun ansøgninger, som opfylder kravene og*
- ● ● *kriterierne i det udmeldte tema, som de er*
- ● ● *beskrevet i afsnittene ovenfor, og som opnår mindst 65 ud af 100 point og minimum 50 pct. af det mulige antal point for hvert kriterium, kan komme i betragtning til tilskud.*

Erhvervsstyrelsen varetager sagsbehandlingen af de indkomne ansøgninger og udsteder tilsagn om EU-støtte eller afslag.

Behandling af personoplysninger

På hjemmesiden findes erklæring om underretning om behandling af personoplysninger i forbindelse med modtagelse af ansøgninger samt oplysning om ansøgers ansvar for egen behandling.

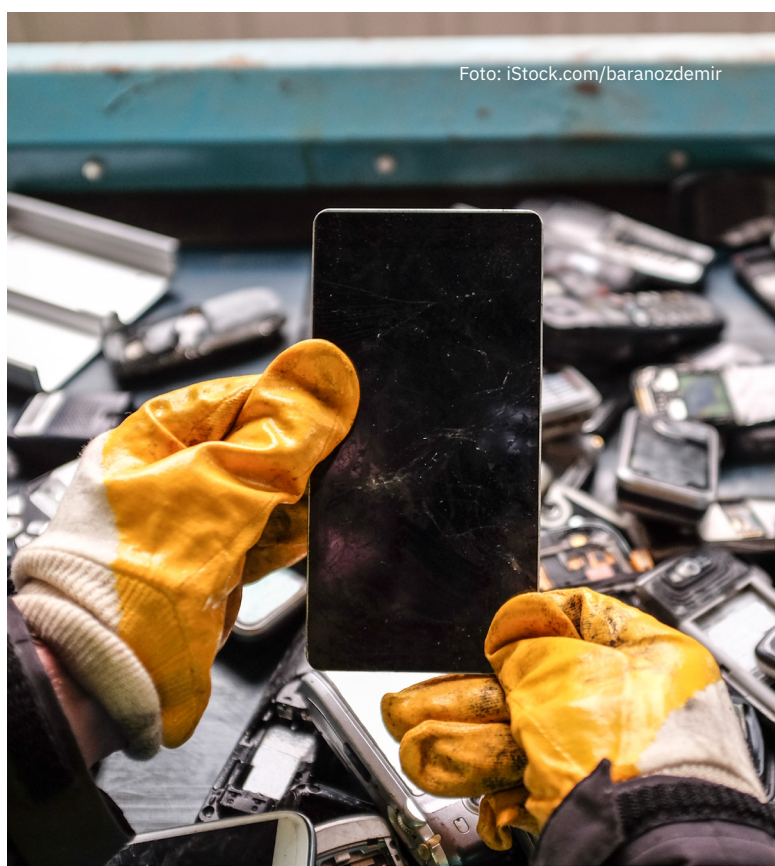


Foto: iStock.com/baranozdemir

Ansøgningsfrist

Fristen for indsendelse af ansøgninger til Danmarks Erhvervsfremmebestyrelse til ovennævnte tema under Regionalfonden er **tirsdag den 15. august 2023 kl. 12.00**.

Indsendes ansøgningen efter fristen vil den blive afvist. Ansøgningen skal indsendes via [det elektroniske ansøgningsskema](#) (kræver NemId-medarbejdersignatur).

Har du brug for vejledning?

Sekretariatet for Danmarks Erhvervsfremmebestyrelse holder webinar onsdag den 31. maj 2023 kl. 13 til 15. [Tilmeld dig på hjemmesiden](#)

Som potentiel ansøger har I mulighed for at beskrive projektet i en idébeskrivelse. Ansøgere kan rekvirere skabelon til beskrivelse af projektidé ved kontakt til Nina Alkærsg Jensen eller Ida Elisabeth Otte Bøtker:



Nina Alkærsg Jensen
Email: ninjen@erst.dk
Telefon: 35 29 19 56



Ida Elisabeth O. Bøtker
Email: idabot@erst.dk
Telefon: 35 29 12 81

I kan indsende idébeskrivelsen til sekretariatet for Danmarks Erhvervsfremmebestyrelse på mail til de@erst.dk senest den 14. juni 2023. Sekretariatet vil give jer en umiddelbar tilbagemelding på jeres projektidé, hvor vi kan vejlede jer om annonceringens rammer og det videre forløb.

- ● *Bemærk, at projektidébeskrivelsen ikke vil*
- ● ● *blive betragtet som en egentlig ansøgning*
- ● ● *eller udgøre grundlag for vurdering af en efterfølgende ansøgning.*

Yderligere information

For yderligere information om temaets faglige indhold eller om Regionalfonden samt ansøgningsproces er I også velkomne til at kontakte Nina Alkærsg Jensen eller Ida Elisabeth O. Bøtker.

På hjemmesiden kan I desuden downloade en [samlet pakke med relevante dokumenter til ansøgningen](#)

- ● *Projekter, som får tilsagn, skal formidles på*
- ● ● *[den digitale erhvervsfremmeplatform](#). Det*
- ● ● *indebærer blandt andet, at virksomhedsrettede indsatser i projektet skal annonceres på platformen.*

Annoncering med EU-midler – én eller to ansøgninger

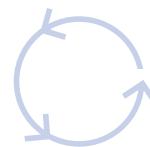
Der kan indsendes ansøgninger af følgende typer:

- To ansøgninger, der hver især omfatter enten Region Sjælland eller Øvrige regioner
- Én ansøgning, der omfatter Øvrige regioner (max. EU-støtteprocent på 39 pct.)
- Én ansøgning, der omfatter Region Sjælland (max. EU-støtteprocent på 57 pct.)

Hvis projektets aktiviteter udelukkende finder sted i enten Region Sjælland *eller* i de øvrige regioner, skal der indsendes én ansøgning.¹²

- ● *Bemærk, at en Region Sjælland-ansøgning*
- ● ● *har mulighed for at ansøge om en EU-støtte-*
- ● ● *procent på op til 57 pct. af udgifterne og en samlet støtteprocent på 75 pct. af udgifterne (i resten af landet er det 39 pct. i EU-støtte og en samlet støtteprocent på 65 pct.)*

Hvis projektet er landsdækkende eller på anden vis har aktiviteter i Region Sjælland og i en eller flere af de øvrige regioner, skal der indsendes to ansøgninger; én for Region Sjælland og én for aktiviteterne i de andre regioner.



¹². Årsagen til, at der skelnes mellem Region Sjælland og resten af landet er, at EU-Kommissionen har udpeget Region Sjælland som en såkaldt overgangsregion i EU med egen økonomisk ramme, mens resten af Danmark tilhører de mere udviklede regioner med fælles økonomisk ramme.