



LOKALE ERHVERVSFYRTÅRNE II

Indkaldelse af ansøgninger under
Danmarks Erhvervsfremmebestyrelse





Overblik

Indsatsområde – Regionalfonden:

- Mere forskning og innovation i danske SMV'er
- Stærkere SMV'er gennem internationalisering, digitalisering og grøn omstilling

Indsatsområde – Socialfonden Plus:

- Erhvervsuddannelse og videregående uddannelse
- Kompetenceløft og livslang læring
- Social inklusion og styrket arbejdsmarkedsdeltagelse
- Iværksætter

Potentielle ansøgere: Eksisterende konsortier eller nye tilsvarende samarbejder mellem relevante aktører. Aktørerne kan fx være virksomheder, videninstitutioner, klynger, erhvervshuse, kommuner samt andre offentlige og private parter.

Finansiering: 150 mio. kr. fra Regionalfonden, 50 mio. kr. fra Socialfonden Plus og 90,3 mio. kr. fra de decentrale erhvervsfremmemidler

Projektperiode: 3 år

Ansøgningsfrist: Den 7. marts 2023 kl. 12.00

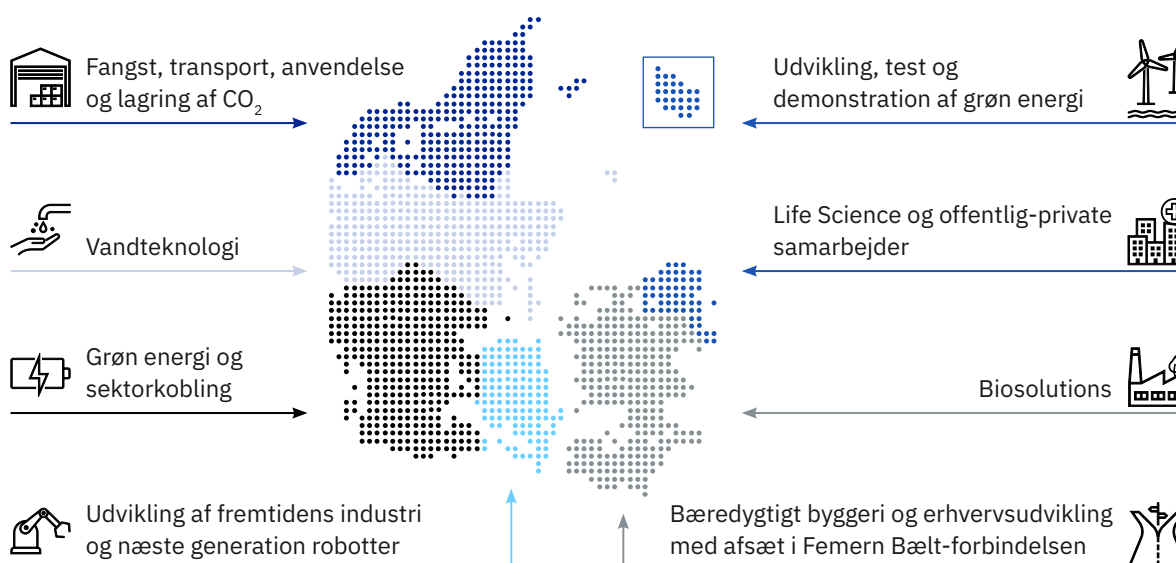
Webinar: Den 18. januar 2023 kl. 12.30-14.30

1. Baggrund

Danmarks Erhvervsfremmebestyrelse udmøntede den 2. februar 2022 595 mio. kr. til udviklingen af otte lokale erhvervsfyrtårne med det formål at udvikle

nye danske styrkepositioner inden for områderne illustreret i figur 1. Udmøntningen af midlerne til de otte erhvervsfyrtårne skete som opfølgning på anbefalingerne fra de regionale vækstteams fra maj 2021.

Danmarkskort med de otte lokale erhvervsfyrtårne



Udmøntningen af midlerne til de otte erhvervsfyrtårne skete som opfølgning på anbefalingerne fra de regionale vækstteams fra maj 2021.

Udviklingen af erhvervsfyrtårnene kræver et langsigtet engagement og samarbejde. For at understøtte udviklingen er der i august 2022 for hvert erhvervsfyrtårn indgået en partnerskabsaftale mellem det konsortium, der i første ansøgningsrunde fik midler til gennemførelse af en række udviklingsaktiviteter, Danmarks Erhvervsfremmebestyrelse, de tværkommunale erhvervshuses bestyrelse i de pågældende landsdele, Erhvervsministeriet og en række øvrige ministerier. Partnerskabsaftalerne består af en strategi for udviklingen af erhvervsfyrtårnet med vision og sigtelinjer for arbejdet frem mod 2025 samt en handlingsplan, der beskriver de aktiviteter, som partnerskabet er enige om at igangsætte for at understøtte den langsigtede udvikling af erhvervsfyrtårnene. Parterne vil løbende drøfte behovet for at igangsætte yderligere aktiviteter.



Foto: iStock.com/SPmemory

● ● *Danmarks Erhvervsfremmebestyrelse ønsker*
● ● ● *med denne annoncering at understøtte videre-*
● ● ● *udviklingen af erhvervsfyrtårne inden for*
rammerne af de indgåede partnerskabsaftaler. Ud-
møntningen skal bidrage til at realisere formålet med
partnerskabsaftalerne, herunder vision og sigtelinjer.

Der lægges vægt på, at midlerne i den aktuelle annoncering går til aktiviteter, der bygger videre på relevante igangsatte indsats fra første annonceringsrunde.

Midlerne udbydes i konkurrence med henblik på at indhente kvalificerede ansøgninger, som samlet kan bidrage til at løfte erhvervsfyrtårnet på kort og længere sigt. Der stilles krav om, at ansøger repræsenterer et samarbejde mellem en bred kreds af aktører, som sammen vil kunne bidrage til at realisere erhvervsfyrtårnets formål, herunder vision og sigtelinjer i partnerskabsaftalen for det pågældende erhvervsfyrtårn. Der lægges vægt på, at partnerkredsen har en stærk ledelse og effektiv samarbejdsmodel med deltagelse af relevante aktører. Det er et krav, at ansøgere skal komme med et samlet bud på, hvordan de vil løfte formål, vision og sigtelinjer i partnerskabsaftalen. Hensynet er at sikre sammenhæng og koordination i fyrtårnsindsatserne.

Danmarks Erhvervsfremmebestyrelse finder det centralt, at udviklingen af erhvervsfyrtårnene bidrager til at udvikle danske styrkepositioner, og at erhvervsfyrtårnene kommer hele landet til gavn samt tager udgangspunkt i eksisterende strukturer i innovations- og erhvervsfremmesystemet. Danmarks Erhvervsfremmebestyrelse finder endvidere, at privat engagement er væsentligt for erhvervsfyrtårnenes kommercielle bæredygtighed og forankring i virksomhedernes behov. Det er derfor afgørende at inddrage virksomheder, herunder særligt SMV'er og andre relevante partnere på tværs af landet, således at erhvervspotentialet i det pågældende erhvervsfyrtårn udfoldes bedst muligt.

● ● *På baggrund af ovenstående indkalder*
● ● ● *Danmarks Erhvervsfremmebestyrelse nu*
● ● ● *ansøgninger til videreudvikling af de lokale*
erhvervsfyrtårne.

Det er centralt, at ansøgningerne bygger videre på de allerede igangsatte aktiviteter under første erhvervsfyrtårnsannoncering, og at ansøgningerne er koordineret med andre relevante indsats.

2. Organisering

Partnerskabsaftalerne for de otte erhvervsfyrtårne indeholder langsigtede og ambitiøse visioner, og indfrielse af formål, vision og sigtelinjer vil kræve involvering af en række forskellige private og offentlige aktører med forskellige virkemidler. Danmarks Erhvervsfremmebestyrelse lægger her vægt på, at ansøgerkredsen er organiseret med en stærk governance og eksekveringskraft.

Det er et krav, at ansøgere skal dokumentere, at de repræsenterer et samarbejde mellem en bred kreds af aktører med henblik på at sandsynliggøre, at kredsen af samarbejdspartnere i en fælles indsats vil kunne bidrage til at realisere erhvervsfyrtårnets formål, herunder vision og sigtelinjer i partnerskabsaftalen for det pågældende erhvervsfyrtårn. Det er således et krav, at ansøgere skal komme med et samlet bud på, hvordan de vil løfte formål, vision og sigtelinjer i partnerskabsaftalerne. Ansøgere skal i den forbindelse sandsynliggøre, at de har den rette kapacitet og sammensætning, der gør dem i stand til at realisere erhvervsfyrtårnene over en årrække, herunder at de kan skabe den rette sammenhæng og koordination mellem de forskellige aktiviteter. Den fælles indsats for at realisere erhvervsfyrtårnet kan både omfatte aktiviteter finansieret af Danmarks Erhvervsfremmebestyrelse, aktiviteter finansieret af andre offentlige kilder og fonde samt private investeringer, som bidrager til at udvikle erhvervsfyrtårnet.

● ● ● *Ansøgere kan være organiseret i de eksisterende konsortier eller organiseret i nye tilsvarende samarbejder. Ansøger kan således være eksisterende operatører eller andre partnere i de nuværende konsortier for erhvervsfyrtårnene, nye aktører der er blevet en del af det eksisterende konsortium, ligesom aktører i regi af et nyt samarbejde/konsortium også kan søge.*

Ansøgere skal repræsentere samarbejder, som kan bestå af en række forskellige aktører. Disse kan fx være store virksomheder, SMV'er, iværksættere, klynger, viden- og uddannelsesinstitutioner, beskæftigelsessystemet fx RAR (Regionale Arbejdsmarkedsråd), erhvervshuse samt andre offentlige og private parter, som kan spille en konkret rolle i at løfte formål, visioner og sigtelinjer i de pågældende partnerskabsaftaler. Store virksomheder kan indgå som aktør i partnerkredsen bag ansøgningen, ligesom de kan bidrage med finansiering af indsatsen. I forhold til konkrete aktiviteter kan store virksomheder opnå

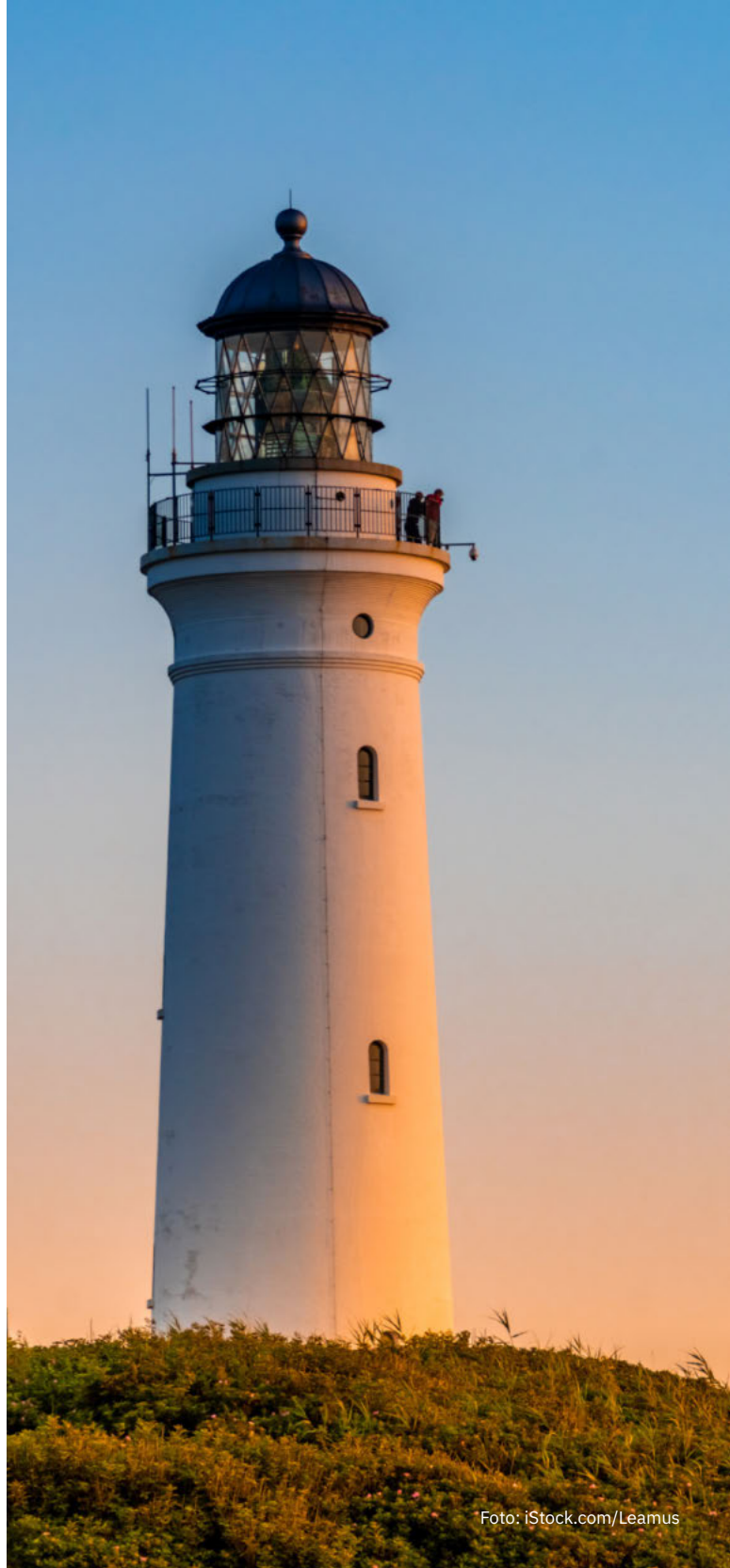


Foto: iStock.com/Leamus

støtte i 1:1-samarbejder og partnerskaber, men kun såfremt de bidrager til at styrke økosystemer omkring SMV'erne. Ansøger har, i lighed med første annoncering af erhvervsfyrtårnene, derudover frihed i forhold til sammensætning og den nærmere organisering af aktørerne bag. Efter accept af tilsagnsvilkår er det tilsagnsmottager, der varetager projektledelse og

-administration på eventuelle økonomiske partners vegne og dermed er samlet ansvarlig for projektets gennemførelse. Der kan således alene være en selvstændig juridisk enhed som ansøger.

Ansøgere skal respektere den arbejdsdeling og de kerneopgaver, der fremgår af lov om erhvervsfremme samt i Danmarks Erhvervsfremmebestyrelses strategi, så midlerne understøtter et enkelt og overskueligt erhvervsfremmesystem for virksomhederne.

Tværgående indsatser og sammenhæng til andre indsatser og programmer

● ● *Realiseringen af erhvervsfyrtårnene kan ikke*
● ● ● *ske alene med midler fra Danmarks Erhvervs-*
● ● ● *fremmebestyrelse. Derfor lægges der vægt på,*
at ansøgere kan beskrive, hvordan aktiviteter under
denne annoncering er sammentænkt med andre re-
levante indsatser, som kan bidrage til at løfte vision
og sigtelinjer i partnerskabsaftalerne.

Det omfatter fx indsatser hos Danmarks Eksport- og Investeringsfond, indsatser under Innovationsfonden, herunder særligt Innominions, indsatser i regi af relevante udviklings- og demonstrationsprogrammer, relevante EU-programmer, herunder Horizon Europe, som medtages i udviklingen af erhvervsfyrtårnene, relevante indsatser inden for beskæftigelse, uddannelse, mv., samt indsatser finansieret af private aktører.

For så vidt angår erhvervsfyrtårnene i Bornholm og Sydjylland samt Nordjylland, lægges der vægt på, at det er beskrevet, hvordan indsatserne supplerer og hænger sammen med de aktiviteter, der er igangsat i regi af Innovationsfonden og innominions for hhv. PtX (MissionGreenFuels) samt CCUS (INNO-CCUS). For så vidt angår erhvervsfyrtårnet for biosolutions på Sjælland lægges der vægt på, at indsatserne supplerer og hænger sammen med de aktiviteter, der er igangsat i regi af innominion for AgriFoodTure – Klima- og miljøvenligt landbrug og fødevarerproduktion. I forhold til erhvervsfyrtårnet for Life Science kan der opstå synergi til Innovationsfondens Grand Solution programportefølje vedrørende life science, sundhed og velfærdsteknologi. For alle landsdele forventes, at eventuel sammenhæng til Innominions eller andre større indsatser oplyses i ansøgningen, og at tilgangen til samspil og koordination anføres.

● ● *For alle indsatser gælder, at hvis aktivite-*
● ● ● *terne kan eller allerede er dækket af andre*
● ● ● *programmer, som fx Virksomhedsprogram-*
met eller klyngeprogrammet, skal disse programmer
anvendes.

Her tænkes også på allerede igangsatte initiativer under Socialfonden Plus, der sigter mod kompetence-tilpasning eller tilknytning af arbejdskraft. Ansøgere kan beskrive, hvordan eksisterende programmer evt. er med til at understøtte realisering af fyrtårnet.

● ● *For de indsatser, der søges midler til under*
● ● ● *denne annoncering, skal ansøgere beskrive,*
● ● ● *hvor relevant, hvordan indsatsen adskiller*
sig fra de eksisterende programmer.

I den særskilte annoncering vedrørende den specialiserede iværksætterindsats lægges der vægt på, at indsatsen skal understøtte erhvervsfyrtårnene. Det vil være vigtigt, at erhvervsfyrtårnene opsøger disse muligheder, og at en supplerende iværksætterindsats i regi af indeværende annoncering tilbyder noget andet og mere end den nævnte specialiserede indsats.

Flere af erhvervsfyrtårnenes partnerskabsaftaler indeholder aktiviteter, som kan løftes på tværs af flere fyrtårne. Hvis det vurderes, at der kan skabes synergi i aktiviteterne på tværs af flere erhvervsfyrtårne, som ikke er dækket af eksisterende programmer, kan der søges midler til en fælles indsats på tværs af erhvervsfyrtårne. Det kan eksempelvis være inden for tiltrækning og fastholdelse af kvalificeret arbejdskraft eller understøtte udbygning af ny infrastruktur.

Der gives ikke støtte til projekter, hvor projektet alene omfatter støtte til en enkelt virksomhed.

3. Projektindhold

● ● *Midlerne udmøntes inden for rammerne af*
● ● ● *Regionalfondsprogrammet og programmet*
● ● ● *for Socialfonden Plus, hvorfor aktiviteter, som*
kan gennemføres under denne annoncering, er under-
lagt disse programmets rammer og vilkår.

Alle ansøgte aktiviteter skal bidrage til at realisere det enkelte erhvervsfyrtårns formål, vision og sigtelinjer, som fremgår af partnerskabsaftalerne.

Regionalfonden – prioritet 1, Innovation, konkurrenceevne og digitalisering

Indsatsområde 1.1 Mere forskning og innovation i danske SMV'er

Formålet med denne indsats er at styrke SMV'er og iværksættervirksomheders innovationskapacitet i regi af erhvervsfyrtårnene. Med innovation forstås implementeringen af et nyt eller væsentligt forbedret produkt (vare eller tjenesteydelse), en ny eller væsentlig forbedret proces, en væsentlig ny organisatorisk metode eller en væsentlig ny markedsføringsmetode. Innovation skal under denne indsats ske i samarbejde og samskabelse med andre.

Eksempler på aktiviteter:

- *Adgang til test-, udviklings- og demonstrationsfaciliteter*, herunder støtte til SMV'ers og iværksættervirksomheders brug af eksisterende test-, udviklings- og demonstrationsfaciliteter, støtte til tiltag, der understøtter eller faciliterer SMV'ers og iværksættervirksomheders adgang til og samarbejde om brug af nyetablerede eller eksisterende faciliteter mv.
- *Etablering eller udvidelse af test-, udviklings- og demonstrationsfaciliteter*, herunder støtte til etablering eller kapacitetsudvidelse af test-, udviklings- og demonstrationsfaciliteter, herunder maskiner, udstyr og anlæg.
- *Innovationssamarbejder* i samspil mellem virksomheder og andre aktører, herunder F&U- aktiviteter, B2B-samarbejder, offentlig-privat-samarbejde, konceptudviklingsforløb eller behovs- og potentialeafdækningstiltag. Der kan også gennemføres

Målgruppe

Indsatsens målgruppe er SMV'er og iværksættervirksomheder, som opererer inden for erhvervsfyrtårnets formål, og aktiviteterne kan både fokusere på SMV'er og iværksættervirksomheder, der enten er innovationsaktive eller endnu ikke har innovationsaktiviteter.

forprojekter og gennemførlighedsundersøgelser, såfremt disse bruges til at planlægge og understøtte øvrige aktiviteter i projektet.

- *Videndeling og matchmaking*, herunder aktiviteter, der har til formål at formidle viden og etablere relationer mellem virksomheder og andre relevante aktører, fx seminarer, konferencer, workshops, faglige netværk mv., der kan bidrage til vidensopbygning, videndeling og idéskabelse. Der kan afholdes generel matchmaking, kollektive forløb mv., der har til formål at inspirere aktører til samarbejde og afklare virksomheders potentiale til at indgå i samarbejde. Der kan endvidere støttes idégenereringsforløb mellem virksomheder og relevante aktører.

Krav til resultater af indsatsen fremgår i afsnit 4.



Indsatsområde 1.3

Stærkere SMV'er gennem internationalisering, digitalisering og grøn omstilling

Det er en central sigtelinje på tværs af alle partnerskabsaftaler for erhvervsfyrtårnene, at grundlaget for optag af flere SMV'er styrkes. Formålet med indsatsen er derfor via forudsætningskabende aktiviteter at gøre SMV'erne i stand til at blive underleverandører og/eller indgå i værdikædesamarbejder i relation til erhvervsfyrtårnene. Der kan være tale om afklaring af SMV'ers business case, skræddersyede 1:1-forløb med private rådgivere samt tilskud til investeringer med henblik på at realisere erhvervsfyrtårnets vision og sigtelinjer.

Eksempler på aktiviteter:

- *Afklaring af business case for SMV'ers investering i nye forretningsområder med relation til erhvervsfyrtårnene.* Indsatsen kan bl.a. inddrage personer med nøgleviden inden for erhvervsfyrtårnenes temaer, så den nyeste viden om muligheder og behov er tilgængelig. Ydelsen til SMV'erne kan leveres af private konsulenter med den rette faglige og strategiske erfaring til at analysere SMV'erne, deres forretning og deres muligheder.
- *Støtte til involvering af nye SMV'ere i erhvervsfyrtårnene.* Indsatsen kan bygge videre på udarbejdelse af business cases i form af kortere forløb hos private konsulenter, der kan fungere som rådgiver/mentor og støtte ledelsen i SMV'er med at udvikle og forankre initiativer fra business casen og hjælpe med fx aftaler og forhandlinger med større virksomheder, hvortil SMV'en skal være underleverandør, eller rekruttering af de rette kompetencer.

Målgruppe

Målgruppen er SMV'er, der er relevante ift. det erhvervsområde, herunder de konkrete teknologier, som erhvervsfyrtårnet skal løfte. Store virksomheder (ikke-SMV'er) kan deltage som projektpartner – under hensyntagen til statsstøttereglerne – og modtage tilskud som led i fx samarbejde med SMV'er. Det er en forudsætning, at de store virksomheders deltagelse i konkrete aktiviteter medvirker til at styrke SMV'ers konkurrenceevne, fx ved at få adgang til værdifuld viden eller test af løsninger. Det kan fx også ske gennem opdyrkning af samarbejdspartnere i ind- og udland. Store virksomheder kan endvidere indgå som en del af ledelsen af samarbejdskredsen bag ansøgningen og medinvestere i erhvervsfyrtårnene.

- *Tilskud til investeringer.* Som led i at implementere business cases, der kan medvirke til udfoldelse af erhvervsfyrtårnets visioner og sigtelinjer, kan SMV'er få tilskud til investeringer i maskiner, udstyr, licenser, knowhow, certificeringer og rådgivning i forbindelse hermed.¹

Krav til resultater af indsatsen fremgår i afsnit 4.



Foto: iStock.com/baranozdemir

1. Der ydes ikke støtte til udgifter til implementering af maskiner og udstyr, som alene vedrører installationer, der optimerer bygningsmassens eller produktionsanlægs energiforbrug som eksempelvis varmepumper, LED-pærer, fjernvarme eller anden energiforsyning til virksomhedernes bygninger eller anlæg.

Socialfonden Plus – prioritet 1, Kvalificeret arbejdskraft til virksomhederne

Indsatsområde 2.1.1

Erhvervsuddannelse og videregående uddannelse

Det er en central prioritet på tværs af erhvervsfyrtårnene at sørge for at tilvejebringe tilstrækkeligt kvalificeret arbejdskraft til at udvikle de nye styrkepositioner. Det kan fx ske gennem opkvalificerings- og uddannelsesindsatser af ledige eller eksisterende medarbejdere i industrierne, der har brug for nye kompetencer ift. de nye teknologier, der udvikles. Det er relevant, at indsatserne koordineres med beskæftigelsesystemet, fx gennem de Regionale Arbejdsmarkedsråd (RAR), som kan fungere som indgang til beskæftigelsesystemet samt uddannelsessektoren.²

Målet med indsatsen under denne prioritet skal være at øge antallet af personer med en erhvervsuddannelse og videregående uddannelse. Indsatsen kan have til formål at fremme virksomhedernes forståelse for uddannelse som en strategisk udviklingsressource og kan fx rettes mod uddannelsesområder, der kan bidrage til at indfri kompetencebehovet i og omkring virksomhederne i de enkelte erhvervsfyrtårne, så de får adgang til den rette kvalificerede arbejdskraft.

Eksempler på aktiviteter:

- *Rekruttering af ufaglærte og faglærte i beskæftigelse*, fx via direkte opsøgende virksomhedskontakt, som man i samarbejde med ledelsen i virksomhederne gennem en afklarings- og motivationsindsats, kan få til at søge ind på og gennemføre enten en erhvervsuddannelse eller videregående uddannelse.
- *Rekruttering af fx voksne unge med en gymnasial uddannelse som højeste uddannelse*, fx via uddannelsesmesser, sociale medier, kontakt til jobcentre mv.
- *Rekruttering – i samarbejde med jobcentre i de pågældende områder* – af ledige ufaglærte, som motiveres til at tage en relevant erhvervsuddannelse og opnår kompetencer, der efterspørges i erhvervsfyrtårnene.
- *Kompetenceplaner og uddannelsesplaner*, herunder planer for forberedende kompetenceudvikling,

Målgruppe

Indsatsen kan være rettet mod såvel ufaglærte som faglærte, ligesom både ledige og beskæftigede kan indgå som deltagere.

kan benyttes som virkemidler med henblik på at afklare kompetencebehov og motivere til uddannelse i kombination med løbende opfølgning på uddannelsesforløbene, herunder mentorordning, fx etableret i samarbejde med virksomheder med interesse for målgruppen som potentiel kvalificeret arbejdskraft.

- *Videreudvikling og afprøvning af undervisningsforløb*, fx praksisnære forløb knyttet til virksomhedernes problemstillinger, indenfor erhvervsuddannelser og videregående uddannelser blandt andet indenfor STEM-uddannelser (Science, Technology, Engineering, Math) med henblik på at motivere og fastholde elever samt at matche behovet for kompetencer indenfor specifikke brancher og/eller rettet mod lokale behov i regi af erhvervsfyrtårnene.
- *Forsøgsprojekter*, fx med henblik på udvikling af relevante uddannelsesstilbud, forbedre det faglige niveau, bedre tilrettelæggelse af uddannelsen og fleksibel oplæring, hvor projektet under gennemførelsen bidrager målbart til at øge antallet af personer med en erhvervsuddannelse eller videregående uddannelse.

Krav til resultater af indsatsen fremgår i afsnit 4.

2. Ansøger kan kontakte [de Regionale Arbejdsmarkedsråd \(RAR\) via hjemmesiden rar-bm.dk](http://de.Regionale.Arbejdsmarkedsraad(RAR)via hjemmesiden rar-bm.dk).

Indsatsområde 2.1.2. Kompetenceløft og livslang læring

Formålet med indsatsen er at fremme livslang læring, dvs. opkvalificerings- og omskolingsaktiviteter, som ligger i forlængelse af formålet med erhvervsfyrtårnene, herunder fx opkvalificering af digitale færdigheder og grønne kompetencer, nye kvalifikationskrav på arbejdsmarkedet mm. Fokus er at løfte arbejdsstyrkens uformelle kompetencer til bl.a. den grønne omstilling samt øvrige tiltag til tilpasning af virksomhedernes behov for arbejdskraft i regi af erhvervsfyrtårnsindsatserne, herunder tiltrækning og tilknytning af udenlandsk arbejdskraft.

Eksempler på aktiviteter:

- *Efteruddannelse, opkvalificering og omskoling af medarbejdere til nye jobfunktioner og teknologier*, fx gennem rådgivning af ledelsen om strategisk kompetenceudvikling, eller via ansættelse af højt kvalificerede medarbejdere, herunder at få flere SMV'er til at ansætte akademikere, fx med naturvidenskabelig, teknisk eller samfundsvidenskabelig uddannelse.
- *Udvikling af specialiserede kompetencer til medarbejdere*, fx inden for vandteknologi, bæredygtigt byggeri, PtX, CCUS mv.

Målgruppe

Målgruppen for denne indsats kan være beskæftigede i SMV'er, der har behov for nye uformelle kompetencer og viden og ledige, fx akademikere, seniorer og studerende, eller udenlandsk velkvalificeret arbejdskraft.

- *Opkvalificering og rekruttering af medarbejdere i forhold til at udnytte erhvervspotentialerne*, fx i relation til turisme, logistik, dansk/tyske eller internationale samarbejder.
- *Rådgivning til virksomheder med henblik på at identificere og omorganisere arbejdsopgaver*, der med fordel vil kunne løses af andre kompetencer, fx hvor faglært arbejdskraft erstattes med ufaglært arbejdskraft, således at der frigives faglært arbejdskraft til mere kompetencekrævende opgaver.
- *Tilknytning af ledige, seniorer og studerende* med fokus på kompetenceafklaring og match med virksomheder.
- *Tiltrækning og tilknytning af udenlandsk arbejdskraft* til eksisterende fyrtårnsindsatser

Krav til resultater af indsatsen fremgår i afsnit 4.



Foto: iStock.com/Biserka Stojanovic

Indsatsområde 2.1.3

Social inklusion og styrket arbejdsmarkedsdeltagelse

Indsatsen skal tage udgangspunkt i den enkelte borgers behov, potentialer og muligheder for at opnå uddannelse og beskæftigelse samt med baggrund i de i fyrtårnene involverede virksomheders behov for arbejdskraft.

Konkrete aktiviteter kan være kortere forløb, der forbereder udsatte ledige til job i virksomheder i regi af fyrtårnene. Det kan også være forløb hvor en ledig fra kanten af arbejdsmarkedet kan aflaste virksomhedens faglærte arbejdskraft med mere rutineprægede opgaver.

Eksempler på aktiviteter:

Aktiviteterne under social inklusion skal ske gennem virksomheder.

- *Via programmer og mentorordninger*, der kan formidle viden til virksomhederne, fx initiativer der modner virksomhederne i fyrtårnene til at tage imod borgere på kanten af arbejdsmarkedet.
- *Korte forberedelsesforløb og opkvalificeringsforløb* for borgerne med forældet eller ikke-brugbar ungdomsuddannelse med udgangspunkt i kompetenceafklaring og virksomhederne i relation til fyrtårnenes behov.
- *Fastholdelsesaktiviteter* mellem borger og virksomhed ved afslutning af et indslusningsforløb.
- *Initiativer der kan skabe det korrekte match* mellem virksomheder og borgere.

Krav til resultater af indsatsen fremgår i afsnit 4.

Målgruppe

Målgruppen er ledige borgere på kanten af arbejdsmarkedet, som med målrettede indsatser kan blive en del af arbejdsstyrken, samt virksomheder i relation til fyrtårnene, der kan modtage de ledige borgere fra kanten af arbejdsmarkedet.



Socialfonden Plus – prioritet 4, Iværksætter

Indsatsområde 2.4.1. Iværksætter

En central ambition for erhvervsfyrtårnene er at skabe nye danske styrkepositioner. Det skal bl.a. ske gennem innovation og udvikling af nye teknologier. Her spiller iværksættere en vigtig rolle, idet nye virksomheder kan bidrage til den innovation og fornyelse, som er nødvendig for at fremme erhvervsfyrtårnenes mål, visioner og sigtelinjer.

Målet med en iværksætterindsats i regi af erhvervsfyrtårnene er bl.a. at skabe et stærkt iværksætterøkosystem omkring det enkelte erhvervsfyrtårn med henblik på at fremme nye vækstiværksættere. Iværksætterindsatser i regi af erhvervsfyrtårnene skal tage udgangspunkt i konkrete behov eller udnytte bestemte forudsætninger, fx test- og demonstrationsfaciliteter i erhvervsfyrtårnene, og understøtte vision og sigtelinjer i partnerskabsaftalen.

Eksempler på aktiviteter:

- *Understøtte og etablere iværksættermiljøer* inden for erhvervsfyrtårnets vision og sigtelinjer, herunder fx samarbejde mellem iværksættere og etablerede virksomheder eller videninstitutioner samt adgang til erhvervsfyrtårnets test- og demonstrationsfaciliteter.³

Målgruppe

Målgruppen er personer eller virksomheder, som opererer inden for erhvervsfyrtårnets tema. Personer i målgruppen skal påtænke at etablere sig med CVR-nummer, mens virksomheder maksimalt må være tre år gamle, når de indtræder i projektet.⁴ Ældre virksomheder kan deltage og – inden for bl.a. statsstøttere reglerne – modtage tilskud som led i fx samarbejde med iværksættere, men kan ikke være en del af målgruppen for indsatsen.

- *Individuelle kompetenceudviklingsforløb*, herunder specialiseret vejledning og privat rådgivning målrettet iværksættervirksomheder inden for erhvervsfyrtårnets vision og sigtelinjer og med fokus på fx internationalisering
- *Praksisorienterede undervisningsforløb* på relevante uddannelsesinstitutioner i samarbejde med virksomheder, fx innovationscamps.

Krav til resultater af indsatsen fremgår i afsnit 4.



Foto: iStock.com/Delmaine Donson

3. Anlæg/maskiner/udstyr & patenter/knowhow/licenser samt bygninger og jord kan ikke støttes.

4. Virksomheder, som er op til fem år gamle, kan deltage, hvis virksomheden har lav omsætning (under 1 mio. kr. i seneste regnskabsår) eller få årsværk (under tre årsværk inkl. ejeren ved indtrædelse i projektet).

- ● For yderligere information om mulige aktiviteter samt krav hertil henvises til det pågældende indsatsområde i hhv. Regionalfondsprogrammet og programmet for Socialfonden Plus for 2021-2027.

4. Minimumskrav til ansøgning

I det følgende beskrives minimumskrav til ansøgningen. Såfremt projektet ikke opfylder disse krav, vil ansøgningen ikke blive vurderet i forhold til de udmeldte tildelingskriterier og Danmarks Erhvervsfremmebestyrelse vil indstille ansøgningen til afslag hos Erhvervsstyrelsen.

Ramme for projektindhold

Ansøgninger skal ligge inden for annonceringens rammer og rammerne for den pågældende prioritet, ansøgningen indsendes under, jf. regionalfonds- eller socialfondsplusprogrammet. I ansøgningsskemaet (se afsnit 7 nedenfor) skal ansøger være opmærksom på fra start at få valgt den rigtige fond, den rigtige prioritet, det rigtige indsatsområde, den rigtige geografi samt den rigtige kontoplan.

Ansøgningen skal som minimum indeholde:

Partnerkreds

Ansøgere skal kunne dokumentere, at de repræsenterer et samarbejde mellem en bred kreds af aktører med henblik på at sandsynliggøre, at kredsen af samarbejdspartnere i en fælles indsats vil kunne bidrage til at realisere erhvervsfyrtårnets formål, herunder vision og sigtelinjer i partnerskabsaftalen for det pågældende erhvervsfyrtårn. Det er således et krav, at ansøgere skal komme med et samlet bud

på, hvordan de vil løfte formål, vision og sigtelinjer i partnerskabsaftalerne. Ansøgere skal i den forbindelse sandsynliggøre, at de har den rette kapacitet og sammensætning, der gør dem i stand til at realisere erhvervsfyrtårnene over en årrække, herunder at de kan skabe den rette sammenhæng og koordination mellem de forskellige aktiviteter.

Budget

Ansøger skal beskrive, hvorledes midlerne fordeles i den valgte kontoplan. Der kan læses mere om valg af kontoplan under afsnit 7 nedenfor.

Projektperiode

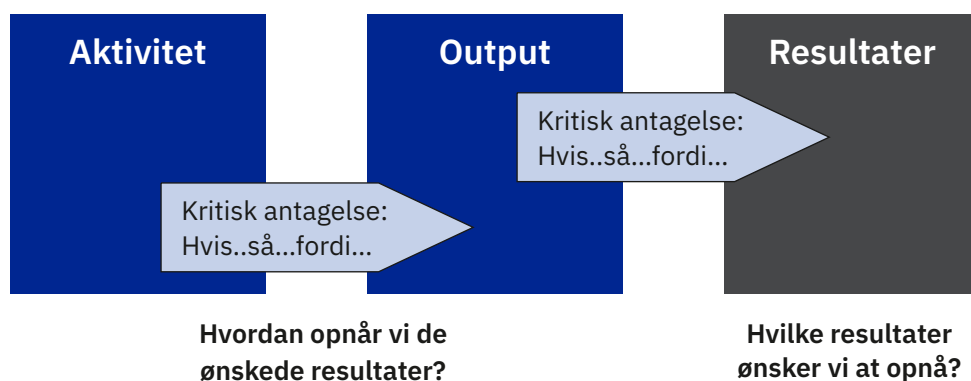
Projektperioden kan vare op til tre år.

Effektkæde og kritiske antagelser

Ansøgningen skal omfatte en effektkæde samt en beskrivelse af de kritiske antagelser for, at projektet kan virke efter hensigten. Effektkæden skal omfatte sammenhængen mellem projektets aktiviteter, output og resultater.

Indikatorer og måltal

Ansøger skal anvende de definitioner og målemetoder, som fremgår af indikatorvejledningen for Regionalfondsprogrammet eller Socialfond Plus-programmet – og opstille måltal for projektet samt forklare, hvordan disse er fastsat. Indikatorvejledning samt "Vejledning om modeller til indhentelse og dokumentation af start- og slutoplysninger i Socialfond Plus projekter og visse projekter under Fonden for Retfærdig Omstilling" og "Start- og slutoplysninger i programmet for Socialfonden Plus Et stærkt Danmark gennem uddannelse og kompetencer" kan findes på Erhvervsfremmebestyrelsens hjemmeside.



Tid

Indsatserne under Regionalfondens skal levere resultater på en eller flere af følgende indikatorer:

	Outputindikatorer	Resultatindikatorer
Indsatsområde 1.1 Mere forskning og innovation i danske SMV'er	<ul style="list-style-type: none"> Virksomheder, der har modtaget støtte i form af tilskud (herunder mikro-, små-, mellemstore- og store virksomheder). Antal virksomheder, der samarbejder med forskningsorganisationer. Antal virksomheder, der samarbejder med andre. Antal SMV'er (herunder nyetablerede virksomheder), der har deltaget i kollektive innovationsrettede aktiviteter. Nominel værdi af forsknings- og innovationsudstyr 	<ul style="list-style-type: none"> Antal virksomheder, der har udviklet koncepter til nye produkter eller løsninger. Private investeringer, som svarer til offentlig støtte (herunder tilskud og finansielle instrumenter). Antal SMV'er, der indfører produkt- eller procesinnovation. Antal SMV'er, der indfører markedsførings- eller organisationsinnovation.
Indsatsområde 1.3 Stærkere SMV'er gennem internationalisering, digitalisering og grøn omstilling	<ul style="list-style-type: none"> Antal virksomheder, der har modtaget støtte i form af tilskud (herunder mikro-, små-, mellemstore- og store virksomheder). Beløb investeret i maskiner og udstyr 	<ul style="list-style-type: none"> Private investeringer, som svarer til offentlig støtte (herunder tilskud og finansielle instrumenter). Antal virksomheder med større omsætning

Indsatserne under Socialfonden Plus skal levere resultater på følgende indikatorer:

	Outputindikatorer	Resultatindikatorer
Indsatsområde 2.1.1 Erhvervsuddannelse og videregående uddannelse	<ul style="list-style-type: none"> Antal deltagere 	<ul style="list-style-type: none"> Antal deltagere, der er i uddannelse umiddelbart efter deltagelsen. Antal deltagere, der opnår formelle kvalifikationer umiddelbart efter deltagelsen.
Indsatsområde 2.1.2 Kompetenceløft og livslang læring	<ul style="list-style-type: none"> Antal deltagere Antal mikro-, små og mellemstore virksomheder, der modtager støtte. 	<ul style="list-style-type: none"> Antal deltagere, der opnår uformelle kvalifikationer umiddelbart efter deltagelsen. Antal deltagere, der gennemfører beskæftigelsesrettede forløb.
Indsatsområde 2.1.3 Social inklusion og styrket arbejdsmarkedsdeltagelse	<ul style="list-style-type: none"> Antal deltagere Antal ledige deltagere Antal mikro-, små og mellemstore virksomheder, der modtager støtte. 	<ul style="list-style-type: none"> Antal deltagere, der er jobsøgende umiddelbart efter deltagelsen. Antal deltagere, der er i beskæftigelse, herunder som selvstændig erhvervsdrivende, umiddelbart efter deltagelsen. Antal deltagere, der er i uddannelse umiddelbart efter deltagelsen. Antal deltagere, der opnår formelle kvalifikationer, umiddelbart efter deltagelsen.
Indsatsområde 2.4.1 Iværksætter	<ul style="list-style-type: none"> Antal deltagere Antal nyetablerede virksomheder, der modtager støtte. 	<ul style="list-style-type: none"> Antal deltagere, der har etableret en virksomhed i forbindelse med projektdeltagelsen. Antal deltagere, der har fået forbedret deres iværksætterkompetencer som følge af projektdeltagelse.

I det elektroniske ansøgningsskema kan ansøger ud over de programfastsatte indikatorer vælge at tilføje projektspecifikke indikatorer, som vurderes vigtige for at demonstrere indsatsens resultatskabelse, og som ansøger ønsker, at indsatsen skal måles på.

Veldefineret målgruppe

Ansøger skal beskrive, hvilken målgruppe projektet retter sig mod inden for de rammer, som er angivet i afsnit 3 ovenfor.

Målgruppen for Regionalfondsprogrammet og Socialfond Plus programmet varierer afhængig af, hvilken prioritet og indsatsområde der søges midler under. Overordnet set er hensigten dog, at indsatserne skal imødekomme små og mellemstore virksomheder og personer.

Regionalfondsprogrammet 2021-2027 er målrettet udvikling og omstilling af små og mellemstore virksomheder, der spiller en vigtig rolle i at skabe vækst og arbejdspladser i Danmark, mens programmet for Socialfonden Plus 2021-2027 er målrettet opkvalificering, uddannelse og kompetenceudvikling af personer.

Deltagelse af store virksomheder

Store virksomheder kan deltage i aktiviteterne, men kan ikke være en del af målgruppen. Store virksomheders deltagelse skal derfor understøtte et løft af innovationskapacitet i SMV'er eller iværksættervirksomheder. Dette kan eksempelvis være i regi af et

innovationsprojekt, hvor en stor virksomhed indgår som sparringspartner eller mentorvirksomhed. Store virksomheder kan enten indgå som økonomisk partner eller indkøbes som eksterne leverandører (efter markedsafsøgning), og de kan kun indgå i aktiviteter under hensyntagen til statsstøttereglerne.

Kvotehandelsvirksomheder

Der gøres opmærksom på, at store virksomheder og virksomheder, der er omfattet af Unionens emissionshandelssystem, ikke kan opnå støtte til produktive investeringer,⁵ herunder investeringsstøtte med henblik på at reducere drivhusgasemissioner fra ETS⁶ aktiviteter eller støtte til test og demonstration i industriel skala. Anlæg, eller dele af anlæg, der benyttes til forskning, udvikling og testning af nye produkter, er imidlertid ikke omfattet af disse krav. Det vil sige, at disse virksomheder fx vil kunne deltage i forsknings- og innovationsaktiviteter.

Primære erhverv

Primære erhverv (landbrug, fiskeri, skovbrug mv.) kan deltage, hvis projektet involverer samarbejde mellem disse virksomheder og virksomheder fra andre erhverv. Primære erhverv kan ikke være fokus for indsatsen, og virksomheder fra primære erhverv kan ikke være eneste målgruppe i et projekt.

Evaluering

Alle projekter, som modtager tre mio. kr. eller mere i støtte fra Regionalfonden, Socialfonden Plus eller af de decentrale erhvervsfremmemidler, skal



Foto: iStock.com/sankai

5. EU-Kommissionen definerer produktive investeringer som virksomhedsinvesteringer i anlægsaktiver eller immaterielle aktiver, der skal bruges til produktion af varer og tjenesteydelser og dermed bidrager til bruttoinvesteringerne og beskæftigelsen.

6. Industrianlæg, der er omfattet af Unionens Emissionshandelssystem, jf. EUROPA-PARLAMENTETS OG RÅDETS DIREKTIV 2003/87/EF.

Ansøgningen skal som minimum indeholde:

- Beskrivelse af partnerkreds
- Budget og kontoplan
- Projektperiode
- Effektkæde
- Målbare succeskriterier via indikatorer
- Veldefineret målgruppe



midtvejsevalueres af en ekstern evaluator, som udpeges af Erhvervsstyrelsen. Udgiften til midtvejs-evalueringen afholdes af projektet og kan indgå som støtteberettiget udgift. Projektet kan derudover ansøge om støtte til slutevaluering gennemført af den af Erhvervsstyrelsen udpegede evaluator. Udgifter til en eventuel slutevaluering afholdes af projektet, og kan indgå som en støtteberettiget udgift. Husk at afsætte midler hertil i projektbudgettet.

For yderligere information om evaluering, samt mulighederne for at tilkøbe en udvidet evaluering henvises til startpakken på siden for annonceringen.

Ligestilling, inklusion og ikkeforskelsbehandling

Ansøger skal overholde gældende ret, jf. de horisontale grundforudsætninger. Ansøger skal i ansøgningen redegøre for, hvordan der sikres overholdelse af de horisontale principper. Projektansøgninger sagsbehandles af Erhvervsstyrelsen, hvor det bl.a. kontrolleres, om projektets aktiviteter overholder principper om ligebehandling.

Ikke-diskrimination og tilgængelighed for personer med handicap er et generelt princip i det danske samfund, og der findes danske retsregler om forskelsbehandling og tilgængelighed, som projekterne skal overholde, jf. de horisontale grundforudsætninger. I henhold til dansk lov er der forbud mod forskelsbehandling på grund af køn for enhver arbejdsgiver,

myndighed og organisation inden for offentlig forvaltning og almen virksomhed.

Offentlige myndigheder skal overholde FN's handicapkonvention, der fx omtaler universelt design og tilgængelighed til ikke alene bygninger, men til produkter og tjenesteydelser i bred forstand. Ingen ansøger vil på grundlag af køn, race eller etnisk oprindelse, religion eller tro, handicaps, alder eller seksuel orientering blive forhindret i at ansøge om og opnå støtte.

Vurderes flere ansøgninger at være af samme kvalitet i øvrigt, skal der gives prioritet til ansøgninger, der bedst tilgodeser hensynene til lige muligheder og ikke-diskrimination.

5. Vurdering af ansøgninger

De indkomne ansøgninger vurderes ud fra de beskrevne krav og scores efter de udvælgelseskriterier, der fremgår af denne annoncering.

- ● ● *For at komme i betragtning til et tilsagn om*
- ● ● *tilskud skal en projektansøgning opnå mini-*
- ● ● *imum 65 ud af 100 point.*

Derudover skal en ansøgning opnå mindst 50 pct. af det maksimale antal point på hvert kriterium for at komme i betragtning. Se udvælgelseskriterier på næste side.

Kriterier	Point
<p>A. Realisering af formålet med erhvervsfyrtårnet, herunder vision og sigtelinjer</p> <p>Der vil under dette kriterium blive lagt følgende til grund for vurderingen:</p> <ul style="list-style-type: none"> • I hvilket omfang det sandsynliggøres, at ansøger bidrager til at understøtte formålet, herunder visionen og sigtelinjerne i den pågældende partnerskabsaftale og dermed bidrager til at realisere det pågældende lokale erhvervsfyrtårn, så det kan bidrage til vækst og beskæftigelse og til at udvikle en dansk styrkeposition, samt identificerer og iværksætter konkrete tiltag målrettet de bærende elementer i indsatsen og de samfundsøkonomiske fremskridt, der forventes skabt. • I hvilket omfang projektet formår at opstille en realistisk effektkæde i overensstemmelse med det ansøgte strukturfondsprogram, der sandsynliggør, at de gennemførte aktiviteter vil lede til de af projektet angivne effekter. 	0-30
<p>B. Partnerskab, lokal og national forankring og governance</p> <p>Der vil under dette kriterium blive lagt følgende til grund for vurderingen:</p> <ul style="list-style-type: none"> • At ansøger demonstrerer lokalt ejerskab og opbakning samt indgår i en bred ansøgerkreds, der så vidt muligt er sammensat med en bred geografisk repræsentation fra landsdelen samt relevante aktører udenfor landsdelen. • At ansøger har en stærk ledelse og effektiv samarbejdsmodel, og at der deltager relevante lokale, regionale samt nationale og/eller internationale aktører, som har den nødvendige faglige og organisatoriske kapacitet til at løfte vision og sigtelinjer i partnerskabsaftalen samt til at udføre og investere i erhvervsrettede aktiviteter. 	0-30
<p>C. Privat engagement og fokus på virksomhedernes behov</p> <p>Der vil under dette kriterium blive lagt følgende til grund for vurderingen:</p> <ul style="list-style-type: none"> • At der indgår privat medfinansiering. Det vægtes derudover positivt, hvis der indgår mere end de 30-37 pct. medfinansiering, der er krav om. Det vægtes ligeledes positivt, hvis der udover de ansøgte aktiviteter tilvejebringes yderligere private investeringer, som bidrager til at løfte visionen og sigtelinjerne eller på anden vis udvikle erhvervsfyrtårnet. • I hvilket omfang der deltager private virksomheder, herunder særligt SMV'er i projektets aktiviteter som udtryk for, at projektets aktiviteter er relevante for private virksomheder og adresserer konkrete virksomhedsbehov, der kan bidrage til udvikling, vækst og beskæftigelse. • Det vægtes positivt, hvis indsatsen omfatter relevante virksomheder, herunder særligt SMV'er og øvrige aktører fra andre landsdele med henblik på, at erhvervsfyrtårnene kommer hele deres landsdel såvel som hele Danmark til gavn. • At ansøger vil gennemføre aktiviteter for sjællandske virksomheder enten som en understøttelse af de sjællandske erhvervsfyrtårne eller som led i realiseringen af øvrige landsdeles erhvervsfyrtårne. 	0-25
<p>D. Sammenhæng til nuværende aktiviteter og koordinering med relevante aktører samt forenkling</p> <p>Der vil under dette kriterium blive lagt følgende til grund for vurderingen:</p> <ul style="list-style-type: none"> • At ansøger sandsynliggør, at indsatsen bygger oven på de aktiviteter og indsatser, der blev igangsat under den første fyrtårnsannoncering. • At projektet tager udgangspunkt i eksisterende strukturer i erhvervsfremmesystemet og ikke etablerer overlappende strukturer eller skaber overlap i opgaveløsningen. • At projektet er koordineret med og ikke overlapper med eksisterende relevante nationale og decentrale initiativer som fx Virksomhedsprogrammet. 	0-15

Supplerende kriterier

Midlerne udbydes i konkurrence med det formål at realisere de lokale erhvervsfyrtårne.

- ● *Den endelige tildeling af midler fastsættes*
- ● ● *af Danmarks Erhvervsfremmebestyrelse på*
- ● ● *baggrund af ansøgningernes kvalitet, jf. ovenstående udvælgelseskriterier.*

Danmarks Erhvervsfremmebestyrelse kan derudover i sin tildeling af midler lægge vægt på følgende:

- Hvilke konkrete foreslåede aktiviteter, der bedst bidrager til at realisere de enkelte erhvervsfyrtårne, herunder partnerskabsaftalernes visioner og sigtelinjer.
- Geografisk balance, herunder ansøgers evne til at inkludere relevante aktører i hele landet.
- At mindst 31,5 pct. af de samlede EU-midler for 2021-2027 på tværs af programmernes indsatsområder skal tilfalde aktiviteter i Region Sjælland eller aktiviteter til gavn for sjællandske virksomheder/borgere.

Danmarks Erhvervsfremmebestyrelse kan, såfremt

en eller flere ansøgninger ikke opnår mindst 65 point, vælge ikke at udmønte alle midler og i stedet vælge at gennemføre en ny annoncering i en eller flere geografier. Bestyrelsen kan i en eventuel beslutning om at tilbageholde midler lægge vægt på hensyn til at sikre den geografiske balance i den samlede fyrtårnsindsats.

6. Finansiering

- ● *Samlet udbyder Danmarks Erhvervsfremme-*
- ● ● *bestyrelse op til 290,3 mio. kr. med denne*
- ● ● *annoncering.*

Heraf finansieres, jf. tabel 1:

- Op til 150 mio. kr. fra Regionalfondens indsatsområde 1.1 vedr. innovation og 1.3 vedr. internationalisering, digitalisering og grøn omstilling.
- Op til 50 mio. kr. fra Socialfondens Plus, indsatsområde 2.1.1, 2.1.2 og 2.1.3 vedr. uddannelse, efteruddannelse og social inklusion og 2.4.1 vedr. iværksætteri.
- Op til 90,3 mio. kr. decentrale erhvervsfremmemidler.

Tabel 1. Udbudt finansiering (mio. kr.)

	Udbudt finansiering i alt	Heraf Regionalfondens	Heraf Socialfondens Plus	Heraf decentrale erhvervsfremmemidler
Lokale Erhvervsfyrtårne II	290,3	150,0	50,0	90,3

*Beløbet for EU-midler og decentrale erhvervsfremmemidler fastsættes på finansloven. Der gøres opmærksom på, at der på nuværende tidspunkt ikke er godkendt en finanslov for 2023. Beløbet særligt for decentrale erhvervsfremmemidler i denne annoncering forudsætter, at det samlede niveau for decentrale erhvervsfremmemidler i 2023 er på højde med beløbet i finansloven for 2022.



For at sikre, at aktiviteterne, der søges midler til, imødekommes bedst muligt, reserveres et større beløb under hvert indsatsområde, end der samlet forventes udmøntet under denne annoncering.

- ● *I Regionalfonden kan der således maksimalt*
- ● ● *søges op til 150 mio. kr. under indsatsområde*
- ● ● *1.1 og op til 40 mio. kr. under indsatsområde*

1.3.

- ● *I Socialfonden Plus kan der maksimalt søges*
- ● ● *op til 50 mio. kr. fordelt på indsatsområde*
- ● ● *2.1.1, 2.1.2 og 2.1.3 samt op til 50 mio. kr.*

under indsatsområde 2.4.1.

Bestyrelsen kan udover den afsatte ramme på 290,3 mio. kr. helt ekstraordinært vælge at afsætte op til 15 pct., som kan tilføres, hvis der fx indkommer ekstraordinært mange ansøgninger, som scorer mere end

65 point, og der ansøges for mere end den afsatte ramme. I en enkelt ansøgning kan der maksimalt søges om det afsatte beløb for det pågældende indsatsområde. Midlerne kan tilvejebringes fra Socialfonden Plus, Regionalfonden eller fra de decentrale erhvervsfremmemidler, herunder eventuelle tilbagefølsmidler. Bestyrelsen træffer beslutning om evt. brug af disse yderligere midler på det bestyrelsesmøde, hvor der tages stilling til de indkomne ansøgninger under indsatsen.

- ● *Ansøger kan ansøge om regionalfondsmidler/*
- ● ● *socialfundsplusmidler uden samtidig at an-*
- ● ● *søge om decentrale erhvervsfremmemidler,*

men der kan ikke ansøges decentrale erhvervsfremmemidler alene.

Det fremgår af programmerne for Regionalfonden og Socialfonden Plus for perioden 2021-2027, at der afsættes i alt 400 mio. kr. til realiseringen af de otte lokale erhvervsfyrtårne, og der forventes derfor at blive annonceret yderligere midler til erhvervsfyrtårnene senere.

Støtteprocent

Den samlede støtteprocent kan maksimalt udgøre 63 pct. for Regionalfonden og maksimalt 70 pct. for Socialfonden Plus, uanset regionskategori, idet hver bevillings konkrete støtteprocent vil afhænge af de støttede aktiviteter og den endelige statsstøtteløsning, som kan indebære lavere støtteprocenter end angivet ovenfor. Støtten vil i videst muligt omfang tildeles som EU-midler. Dette betyder som udgangspunkt, at de første 60 pct. af støtten i Region Sjælland tildeles via EU-midler, da Region Sjælland er klassificeret som en overgangsregion i EU's programmer. For alle andre regioner vil de første 40 pct. af støtten tildeles som EU-midler, da de er klassificeret som mere udviklede regioner. Erhvervsstyrelsen fastsætter den endelige fordeling af midlerne i forbindelse med behandling af ansøgningerne.

Projektets øvrige finansiering kan være kontante tilskud fra såvel private som offentlige aktører, eller ske som projektpartneres egenfinansiering, jf. vejledning om støtteberettigelse.

EU's statsstøtteregler

Hvis et projekt udgør statsstøtte i henhold til EU's statsstøtteregler, kan den samlede EU-medfinansiering blive mindre end den maksimale støtteprocent angivet ovenfor.



Støtten i denne annoncering ydes efter:

- Kommissionens forordning (EU) nr. 651/2014 af 17. juni 2014 om visse kategorier af støttes forenelighed med det indre marked i henhold til traktatens artikel 107 og 108, (EUT 2014 L 187) og/eller
- Kommissionens forordning (EU) nr. 1407/2013 af 18. december 2013 om anvendelse af artikel 107 og 108 i traktaten om Den Europæiske Unions funktionsmåde på de minimis-støtte (EUT L 352/1).

Aktiviteter i projektet, som udgør statsstøtte, skal som udgangspunkt håndteres efter de minimis-reglerne. Vær opmærksom på, at et rammeprojekt, også kaldet et kaskade-projekt, i relation til statsstøtte-reglerne alene kan gennemføres under reglerne om de minimis. I kan læse yderligere i "vejledning om støtteberettigelse", som kan findes på Erhvervsfremmebestyrelsens hjemmeside.

For aktiviteter under indsatsområde 1.1 (Mere forskning og innovation i danske SMV'er) er der også mulighed for at benytte gruppefritagelsen. Det gælder især for aktiviteter, der indeholder etablering eller kapacitetsudvidelse af test- og demonstrations-faciliteter. Derudover kan gruppefritagelsen benyttes i innovationssamarbejder, hvor parterne er kendt på ansøgningstidspunktet. Statsstøtte til videndeling- og matchmakingaktiviteter, der faciliteres af udpegede klyngeorganisationer, skal håndteres gennem gruppefritagelsens artikel 27. Derudover kan der i enkelte andre tilfælde under andre indsatsområder være mulighed for at benytte den generelle gruppefritagelse, fx artikel 17, 25 eller 26, hvis det vurderes nødvendigt.

Gruppefritagelsen rummer flere muligheder, som projekterne kan og skal iagttage under denne indsats. Ved anvendelse af gruppefritagelsen er det vigtigt, at ansøger er opmærksom på, at indsatsen ikke ville være sat i gang eller ville være væsentligt reduceret eller forsinket uden støtte. Dette kaldes 'tilskyndelsesvirkning', og der gælder et skærpet krav ved store virksomheder. Tilskyndelsesvirkning dokumenteres ved, at støttemodtageren, fx virksomheden, udfylder en statsstøtteansøgning. Dette skal gøres inden støttemodtagerens egen indtræden i projektet. Ansøgning om statsstøtte indsendes typisk i forbindelse med udstedelse af tilsagn til projektet.

Hvis støtten ydes under gruppefritagelsen, er det ikke muligt at yde støtte under denne annoncering til støttemodtagere, virksomheder eller lignende, der har ikke har efterkommet et påbud om tilbagebetaling

af støtte ydet i Danmark, som Europa-Kommissionen ved en tidligere afgørelse har erklæret ulovlig og uforenelig med det indre marked. Det er heller ikke muligt at yde støtte til kriseramte virksomheder. Se definitionen på en kriseramt virksomhed i Kommissionens forordning (EU) 651/2014 af 17. juni 2014 (gruppefritagelsesforordningen).

Det er en forudsætning for anvendelse af gruppefritagelsen, at ansøger ved indsendelse af sin ansøgning vedlægger "ansøgning om statsstøtte", "standarderklæring vedr. anvendelse af gruppefritagelsesforordningen" samt en erklæring om virksomhedens størrelse, hvis der er tale om en SMV. Dette gælder for alle partnere, som anvender gruppefritagelsen. Du kan finde alle erklæringerne på vores hjemmeside.

EU-midler

EU's Regionalfond og Socialfonden Plus

I 2021-2027 investerer EU's Regionalfond og Socialfonden Plus ca. 2,7 mia. kr. i vækst og beskæftigelse i hele Danmark. Midlerne er blandt andet målrettet innovation, iværksætteri, grøn omstilling, uddannelse og social inklusion.

Danmarks Erhvervsfremmebestyrelse og Erhvervsstyrelsen spiller centrale roller i den konkrete investering af midlerne.

Danmarks Erhvervsfremmebestyrelse råder over finanslovsmidler øremærket til centrale erhvervsfremmeindsatser samt midler fra Regionalfonden og Socialfonden Plus.

Indsatsen under Regionalfonden og Socialfonden Plus supplerer den nationale indsats for vækst, erhvervsudvikling og beskæftigelse og understøtter strategien Erhvervsfremme i Danmark.

Det er Danmarks Erhvervsfremmebestyrelse, der indstiller til Erhvervsstyrelsen, hvordan hovedparten af EU-midlerne anvendes. Erhvervsstyrelsen legalitetskontrollerer ansøgninger og varetager administrationen af projekter.

● ● *Midler skal generelt udmøntes inden for de*
● ● ● *gældende regler for anvendelsen af Regio-*
● ● ● *nalfonden og Socialfonden Plus i Danmark.*
Ansøgere bør derfor orientere sig grundigt i regional-
fondsprogrammet, programmet for Socialfonden Plus,
i indikatorvejledningerne for de to fonde og i vejled-
ningen om støtteberettigelse.

Den offentlige støtte til projekter skal være i overensstemmelse med reglerne om gennemsigtighed og fri konkurrence, herunder navnlig EU's statsstøtte- og udbudsregler.

7. Ansøgningsproces

Ansøgning om EU-støtte fra Regionalfonden eller Socialfonden Plus søges hos Danmarks Erhvervsfremmebestyrelse, der indstiller til Erhvervsstyrelsen om tildeling af midler fra Regionalfonden eller Socialfonden Plus og træffer afgørelse om tildeling af de decentrale erhvervsfremmemidler. Ansøgningerne forventes behandlet i 2. kvartal 2023.

Ansøgninger om EU-midler indsendes via det elektroniske ansøgningskema på Erhvervsstyrelsens hjemmeside.

Hvilken prioritet søges der midler fra?

Ansøgninger om midler fra Socialfonden Plus skal ligge inden for rammerne af ét af programmets indsatsområder:

- 2.1.1 om erhvervsuddannelse og videregående uddannelse
- 2.1.2 om kompetenceløft og livslang læring

- 2.1.3 om social inklusion og styrket arbejdsmarkedsdeltagelse
- 2.4.1 om iværksætteri

Ansøgninger om midler fra Regionalfonden skal ligge inden for rammerne af ét af programmets indsatsområder:

- 1.1 om mere forskning og innovation i danske SMV'er
- 1.2 om stærkere SMV'er gennem internationalisering, digitalisering og grøn omstilling

● ● *Ansøger skal som udgangspunkt indsende én*
● ● ● *ansøgning per indsatsområde, der ønskes at*
● ● ● *søge midler under.*

Ønsker ansøger fx at søge midler under alle fire indsatsområder under Socialfonden Plus, skal der således indsendes fire separate ansøgninger, der hver ligger inden for rammerne af den valgte prioritet. Der gøres opmærksom på, at ovenstående kan variere alt afhængig af, hvilken geografi ansøgningen dækker.

Hvilken geografi dækker ansøgningen?

Hvis ansøgningens aktiviteter udelukkende finder sted i enten Region Sjælland eller i de øvrige regioner, skal ansøger indsende én ansøgning per indsatsområde, der søges midler under, jf. ovenfor.⁷

● ● *Bemærk, at projektet i en Region Sjælland-*
● ● ● *ansøgning har mulighed for at ansøge om en*
● ● ● *EU-støtteprocent på op til 60 pct. af udgifterne,*
mens der i de øvrige regioner kan ansøges om
en EU-støtteprocent på op til 40 pct. af udgifterne.



Foto: iStock.com/CharlieChesvick

7. Årsagen til, at der skelnes mellem Region Sjælland og resten af landet er, at EU-Kommissionen har udpeget Region Sjælland som en såkaldt overgangsregion i EU med egen økonomisk ramme, mens resten af Danmark tilhører de mere udviklede regioner med fælles økonomisk ramme.

Hvis der ansøges om støtte til et projekt, der har aktiviteter i både Region Sjælland og i en eller flere af de øvrige regioner (det kan fx være et landsdækkende projekt), kan ansøger vælge mellem to modeller.

Model 1

Hvis projektet er landsdækkende eller på anden vis har aktiviteter i Region Sjælland og en eller flere af de øvrige regioner, kan ansøger vælge at indsende én samlet ansøgning. Den maksimale EU-støtteprocent vil her afhænge af projektets vægtning mellem Sjælland og de øvrige regioner. I ansøgningen skal ansøger derfor redegøre for fordelingen af aktiviteter mellem de to regionstyper. Denne fordeling skal ske med udgangspunkt i objektive kriterier. Det kan fx ske med udgangspunkt i dokumenterede erfaringer for indsats typens enhedsomkostning i Region Sjælland, eller relevant data eller statistik, som understøtter en procentvis beregning af det forventede antal deltagere eller virksomheder. Opgørelse af fordelingen mellem de to regionstyper skal gøres i ansøgningskemaet og skal godkendes af Erhvervsstyrelsen.

Model 2

Hvis projektet er landsdækkende eller på anden vis har aktiviteter i Region Sjælland og i en eller flere af de øvrige regioner, og der ansøges om et tilskud på op til 60 pct. for aktiviteterne i Region Sjælland, skal der indsendes to ansøgninger; én for Region Sjælland og én for aktiviteterne i de andre regioner.

Ansøger kan således indsende ansøgninger af følgende typer:

- Én ansøgning, der omfatter flere regionskategorier, dvs. Region Sjælland og øvrige regioner (max. EU-støtteprocent på 40-60 pct.)
- Én ansøgning, der omfatter øvrige regioner (max. EU-støtteprocent på 40 pct.)
- Én ansøgning, der omfatter Region Sjælland (max. EU-støtteprocent på 60 pct.)
- To ansøgninger, der omfatter det samme projekt, men opdeles i en ansøgning vedrørende aktiviteterne i Region Sjælland (max. EU-støtteprocent på 60 pct.) og én ansøgning vedrørende aktiviteterne i øvrige regioner (max. EU-støtteprocent på 40 pct.).

● ● Hvis et projekt indebærer statsstøtte i henhold til gældende EU-regler, kan den samlede EU-medfinansiering blive mindre end anført, jf. afsnit 6 vedrørende finansiering.



Foto: iStock.com/nicolas_

Valg af kontoplan

Det er vigtigt, at man som ansøger får valgt den rette kontoplan fra begyndelsen.

Der findes fire forskellige kontoplaner, som hver især giver forskellige muligheder for at medtage udgifter i støttegrundlaget, alt efter hvilken type af projekt, aktiviteter og udgifter der er tale om. Kontoplanerne benævnes 7, 15, 20 og 40 pct. kontoplaner.

Kontoplanernes pct. henviser til de beregnede udokumenterede tillæg, som alle fire har forskellige regler for, hvordan det udokumenterede tillæg beregnes. Det er således ikke nødvendigvis det højeste udokumenterede tillæg, der giver den mest optimale støtte til projektet og enkleste administration.

● ● Det afgørende at se på, når man skal vælge kontoplan, er projekternes aktiviteter og udgifter.

For socialfondsprojekter kan 40 pct. kontoplanen fx ofte være en fordelagtig og enkel kontoplan, mens regionalfondsprojekter ofte har mere sammensatte udgiftstyper, og derfor også vil passe bedre under en af de andre kontoplaner. Der kan derfor være forskel på, hvilken kontoplan der bedst passer til de konkrete ansøgninger, og dermed hvilken kontoplan der med fordel kan vælges under de forskellige indsatsområder, alt afhængig af hvilke aktiviteter det enkelte projekt har til formål at løfte, og dermed hvilke udgifter aktiviteterne medfører.



Foto: iStock.com/Kerkez

Under denne annoncering er der mulighed for at vælge mellem alle fire kontoplaner.

Det beregnede tillæg er udokumenteret, hvilket betyder, at udgifter, som er dækket af tillægget, ikke skal dokumenteres overfor Erhvervsstyrelsen. Samtidig betyder det, at ikke alle udgifter kan medtages som direkte støtteberettigede udgifter i projektets budget, idet en række udgifter i stedet skal dækkes af tillæg. Derfor er det vigtigt, at man som ansøger er opmærksom på disse regler.

Der findes en række overordnede retningslinjer, som man som ansøger skal overveje i forbindelse med valg af kontoplan til ansøgningen.

Socialfonden Plus

Indsendes ansøgningen under indsatsområde 2.1.1 erhvervsuddannelse og videregående uddannelse, 2.1.2 kompetenceløft og livslang læring eller 2.1.3 social inklusion og styrket arbejdsmarkedsdeltagelse, vil der som udgangspunkt være tale om projekter med en forholdsvis høj andel af udgifter til løn, hvorfor det i langt de fleste tilfælde anbefales at vælge kontoplan 40 pct. Ved brug af kontoplan 40 pct. beregnes et udokumenteret tillæg på 40 pct. af udgifterne til projektarbejde. Tillægget på 40 pct. gives til dækning af alle andre udgifter i projektet, herunder også de obligatoriske revisions- og evalueringsudgifter. 40 pct. kontoplanen minimerer således i høj grad dokumentationskravene for projektet, idet det alene er udgifterne til projektarbejde, der skal kunne dokumenteres.

Indsendes ansøgningen under indsatsområde 2.4.1 iværksætteri, vil der som udgangspunkt være tale om projekter med en forholdsvis høj andel af udgifter til løn, men der kan samtidig også være behov for at

afsætte en del af budgettet til eksterne konsulenter. I dette tilfælde vil det være hensigtsmæssigt at vælge 15 pct. kontoplanen, som giver mulighed for at medregne begge typer af udgifter i støttegrundlaget. Til gengæld øges dokumentationskravene, idet flere udgifter skal kunne dokumenteres.

Indeholder projektet derimod en overvejende andel til eksterne udgifter, anbefales det at vælge kontoplan 20 pct. Ved brug af kontoplan 20 pct. er det muligt at opnå støtte til alle støtteberettigede direkte udgiftstyper med undtagelse af udgifter til projektarbejde. Det udokumenterede tillæg beregnes af de eksterne udgifter, og dette tillæg gives til at dække projektets udgifter til projektarbejde. Derudover beregnes yderligere et tillæg på 7 pct. til dækning af projektets øvrige udgifter. Denne kontoplan minimerer samtidig dokumentationskravene til projektet, da udgifterne til projektarbejde ikke skal dokumenteres.

Der gøres opmærksom på at kontoplanen ikke kan anvendes for projekter, hvori der medtages udgifter, som afholdes af offentlige eller offentligretlige organer og som overstiger tærskelværdierne for EU-udbud.

Regionalfonden

Indsendes ansøgningen under indsatsområde 1.1 mere forskning og innovation i danske SMV'er, er det som ovenfor vigtigt at kigge på, hvilke aktiviteter og udgiftstyper projektet indeholder, herunder om der, udover udgifter til projektarbejde, skal indregnes udgifter til indkøb af ekstern bistand/ydelser, anlæg/maskiner/udstyr, patenter/knowhow/licenser, bygninger mv.

Partnerskabsaftalerne for erhvervsfyrårnene, herunder vision og sigtelinjer, favner bredt, og det samme gælder aktiviteterne med fokus på innovation.

Imidlertid vurderes det, at en lang række ansøgninger under dette indsatsområde vil have karakter af test- og demonstrationsprojekter, hvorfor det med fordel kan overvejes at benytte sig af kontoplan 20 eller 7 pct. For de fleste projektansøgninger, der overvejende består af aktiviteter som samarbejder samt matchmaking og lignende, kan kontoplan 40 pct. ligeledes være relevant.

Indsendes ansøgningen under indsatsområde 1.3 stærkere SMV'er gennem internationalisering, digitalisering og grøn omstilling, vil en stor andel af udgifterne forventeligt være udgifter til eksterne konsulenter (evt. kombineret med indkøb af maskiner og udstyr). Den mest hensigtsmæssige kontoplan vil i så fald normalt være 20 pct. Rummer ansøgningen en stor andel af udgifter til internt projektarbejde, kan ansøger overveje at bruge 40 pct. kontoplanen. Indeholder ansøgningen forholdsvis mange udgifter til både eksterne indkøb og internt projektarbejde, kan 15 pct. kontoplanen være mest hensigtsmæssig.

Yderligere oplysninger om valg af kontoplan

For yderligere oplysninger henvises til kontoplanvejledningen, hvor udgiftstyperne og kontoplanerne er nærmere beskrevet. Ansøgere kan finde vejledninger til kontoplanerne på hjemmesiden. Endvidere kan ansøgere ved kontakt til sekretariat for Danmarks Erhvervsfremmebestyrelse få adgang til Excelskabeloner til kontoplanerne til brug i forbindelse med valg af kontoplan.

Som potentiel ansøger anbefales det evt. at kontakte sekretariatet for Danmarks Erhvervsfremmebestyrelse med henblik på at få vejledning til ansøgningsprocessen.

Ansøger kan desuden orientere sig i beslutningstræet vedrørende valg af kontoplan, som findes sammen med ansøgningsmaterialet på hjemmesiden.

Ansøgninger om støtte til projekter under denne annoncering vil – foruden en vurdering af opfyldelsen af de generelle regler for tildeling af EU-midler (legalitetskontrol)/de decentrale erhvervsfremmemidler – blive vurderet på baggrund af de udvælgelseskriterier, som fremgår af dette annonceringsmateriale under afsnit 5.

● ● *Kun ansøgninger, som opfylder kravene i*
● ● ● *det udmeldte tema, som de er beskrevet i*
● ● ● *afsnittene ovenfor, og som opnår mindst 65 ud af 100 point samt mindst 50 pct. af det maksimale antal point på hvert kriterie, kan komme i betragtning til tilskud.*

Erhvervsstyrelsen varetager sagsbehandlingen af de indkomne ansøgninger og udsteder tilsagn om EU-støtte og støtte fra de decentrale erhvervsfremmemidler eller afslag.

Behandling af personoplysninger

På hjemmesiden findes erklæring om underretning om behandling af personoplysninger i forbindelse med modtagelse af ansøgninger samt oplysning om ansøgers ansvar for egen behandling.

Ansøgningsfrist

Fristen for indsendelse af ansøgninger til Danmarks Erhvervsfremmebestyrelse under Regionalfonden og/eller Socialfonden Plus er **tirsdag den 7. marts 2023 kl. 12.00.**

Indsendes ansøgningen efter fristen, kan den blive afvist. Ansøgningen skal indsendes via [det elektroniske ansøgningsskema](#) (kræver NemId-medarbejdersignatur).

Har du brug for vejledning?

Sekretariatet for Danmarks Erhvervsfremmebestyrelse holder webinar onsdag den 18. januar kl. 12.30-14.30. [Tilmeld dig på hjemmesiden](#)

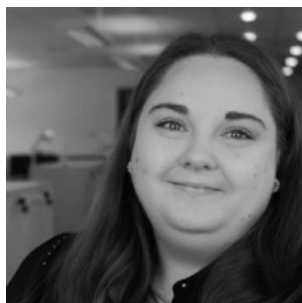
Som potentiel ansøger har I mulighed for at beskrive projektet i en idébeskrivelse. Ansøgere kan rekvirere skabelon til beskrivelse af deres projektidé ved kontakt til Jenny Skov Christensen eller Line Kjær Nikolajsen:



Jenny Skov Christensen

Email: jenchr@erst.dk

Telefon: 35 29 15 99



Line Kjær Nikolajsen

Email: linnik@erst.dk

Telefon: 35 29 14 14

I kan indsende idébeskrivelsen til sekretariatet for Danmarks Erhvervsfremmebestyrelse på mail til de@erst.dk senest den 7. februar 2023. Sekretariatet vil drøfte den indsendte projektidé med jer og vejlede om det videre forløb.

- ● *Bemærk, at projektidébeskrivelsen ikke vil*
- ● ● *blive betragtet som en egentlig ansøgning*
- ● ● *eller udgøre grundlag for vurdering af en efterfølgende ansøgning.*

Yderligere information

Hvis I ønsker yderligere information om annonceringens faglige indhold, Regionalfonden og Socialfonden Plus eller ansøgningsprocessen, er I meget velkomne til at kontakte Jenny Skov Christensen eller Line Kjær Nikolajsen. Kontaktoplysninger er herover.

I finder yderligere information om annonceringens faglige indhold og om Regionalfonden og Socialfonden Plus, herunder ansøgningsprocessen, i ansøgningsmaterialet [på hjemmesiden](#). På hjemmesiden kan I desuden downloade en samlet pakke med relevante dokumenter til ansøgningen.

- ● *Projekter, som får tilsagn, skal formidles på*
- ● ● *den digitale erhvervsfremmeplatform. Det*
- ● ● *indebærer blandt andet, at virksomhedsrettede indsatser i projektet skal annonceres på platformen.*

Kontaktpersoner – lokale erhvervsfyrårne

Kontakt os, hvis du har spørgsmål til partnerskabsaftalerne og de lokale erhvervsfyrårne

Bornholm | Julie Lund Kiilerich

Email: julkii@erst.dk

Hovedstaden | Anna Nedergaard Hesseldahl

Email: annala@erst.dk

Sjælland – Biosolutions | Tatiana Juel

Email: tatjue@erst.dk

Sjælland – Femern | Mette Toft Bangsø

Email: mettoft@erst.dk

Fyn | Rune Gottlieb Skovgaard

Email: runsko@erst.dk

Syddjylland | Kristian Berg Grum

Email: krigru@erst.dk

Midtjylland | Jane Slot Povlsen

Email: janpov@erst.dk

Nordjylland | Simon Rahlf Hauptmann

Email: simhau@erst.dk

Nordjylland | Jenny Skov Christensen

Email: jenchr@erst.dk

I forbindelse med projektets gennemførelse skal tilsagnsmottager gennemføre en kommunikationsaktivitet/kommunikationsarrangement, hvori Kommissionen og forvaltningsmyndigheden skal inddrages senest tre måneder før forventet afvikling.