



# Det danske klyngeprogram 2025-2028

Indkaldelse af ansøgninger under Danmarks  
Erhvervsfremmebestyrelse og Uddannelses-  
og Forskningsministeriet

## Det danske klyngeprogram 2025-2028



I fællesskab indkalder Uddannelses- og Forskningsministeriet (UFM) og Danmarks Erhvervsfremmebestyrelse (DEB) hermed ansøgninger til udpegning af klyngeorganisationer og til fordeling af midler under det danske klyngeprogram 2025-2028.

Formålet med programmet er at styrke SMV'ers produktivitet og konkurrenceevne ved at fremme og accelerere SMV'ers samarbejde om innovation, hvor viden og ressourcer bringes i spil på nye måder.

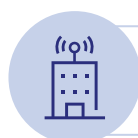
Der kan alene ansøges om at blive udpeget som national klyngeorganisation og om at modtage offentlig finansiering til en klyngeindsats inden for de 14 erhvervs- og teknologiområder, der er udpeget af Danmarks Erhvervsfremmebestyrelses strategi for 2024-2027.<sup>1</sup>

Danmarks Erhvervsfremmebestyrelse udpeger i strategien 14 erhvervs- og teknologiområder, som fremgår af nedenstående oversigt. Erhvervs- og teknologiområderne er uddybet i bilag 1.

### Danmarks stærkeste og mest lovende erhvervs- og teknologiområder



Animation, spil og film



Avanceret produktion



Byggeri og anlæg



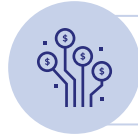
Design, mode og møbler



Digitale teknologier



Energiteknologi



Finans og fintech



Forsvar, rum og sikkerhed



Fødevarer og bioressourcer



Life science og velfærdsteknologi



Logistisk og maritim teknologi



Lydteknologi



Robot- og droneteknologi



Vand- og miljøteknologi

1. Strategien er endnu ikke endeligt godkendt. Der tages derfor forbehold for indgåelse af aftale om strategien mellem erhvervsministeren og Danmarks Erhvervsfremmebestyrelse.

Med udpegningen af klyngeorganisationer bidrager programmet til at fastholde en enkel og overskuelig klyngeindsats med afsæt i konsoliderede og professionelle klyngeorganisationer, der arbejder landsdækkende, og som samler økosystemet inden for deres respektive erhvervs- og teknologiområde.

Udpegningen sker for en fireårig periode fra 1. januar 2025 til 31. december 2028. UFM og DEB agter at afsætte hver cirka 360 mio. kr. til programmet med forbehold for den politiske behandling af anbefalingerne i rapport om: *Fremtidens erhvervsstøtte: Kortlægning, principper og sanering* samt de årlige finansloves vedtagelse. Forbeholdet indebærer, at det afsatte beløb kan blive mindre eller helt bortfalde som følge af politiske beslutninger.

Klyngeprogrammet 2025-2028 understøttes af UFM og DEB via tre separate finansieringskilder og bevillinger:

1. Bevilling til "Videnbaserede klyngeaktiviteter" fra UFM (ca. 362 mio. kr.) – efterfølgende kaldet UFM-midler.<sup>2</sup>
2. Basisbevilling fra DEB (130 mio. kr.).
3. Bevilling fra DEB til konkrete innovationsarbejder (230 mio. kr. fra hhv. Regionalfonden og de decentrale erhvervsfremmemidler) – efterfølgende kaldet Innovationsbevilling fra DEB.

Det samlede ansøgningsmateriale består af denne opslagstekst og bilagene nævnt i afsnit 7.

Det er en forudsætning, at ansøger læser det samlede materiale inden fremsendelse af ansøgning.

## 1. Programmets formål

Antallet af danske virksomheder med forsknings- og udviklingsaktiviteter er faldende. Dette gælder særligt for små virksomheder, hvor der har været et fald fra, at ca. 15 procent havde egne FoU-aktiviteter i 2010 til nu kun 8 procent i 2020 (Danmarks Statistik, 2022). Udover et faldende antal af danske SMV'er med forsknings- og udviklingsaktiviteter ligger Danmark lavt i forhold til vores nabolande, når det gælder innovationsaktive SMV'er, som samarbejder med andre virksomheder og aktører (European Innovation Scoreboard, 2023).

<sup>2</sup> Beløbet tager udgangspunkt i finansloven for 2024, men pristalsreguleres, når finansloven for 2025 og de efterfølgende finanslove vedtages.

UFM og DEB ønsker, at klyngeindsatsen skal være med til at modvirke den nedadgående udvikling og styrke SMV'ers produktivitet og konkurrenceevne ved at fremme og accelerere SMV'ers samarbejde om innovation, hvor viden og ressourcer bringes i spil på nye måder. Klyngeorganisationerne skal koble danske SMV'er med relevant forskning, udvikling og markeds-kendskab, hvormed ny viden bringes i anvendelse hos SMV'er i hele landet. Udvikling af nye teknologier, processer, produkter og services styrker danske virksomheders robusthed og konkurrenceevne, og spiller en nøglerolle i virksomhedernes tilpasningsevne og forudsætninger for succes i en konstant foranderlig verden med bl.a. geopolitisk uro, opbrud i værdi- og forsyningskæder samt krævende digitale og klimamæssige omstillingsprocesser.

Klyngeindsatsen skal spille en understøttende rolle i denne sammenhæng, da klyngeorganisationerne har et særligt indblik i økosystemernes og virksomhedernes nuværende innovationsbehov og problemstillinger samt videninstitutionernes forskningsområder inden for klyngernes erhvervs- og teknologiområder. Klyngeorganisationerne skal dermed være et bindeled mellem de SMV'er, som har et potentiale for at kunne implementere ny viden i deres forretningsmodeller, og de videninstitutioner, virksomheder, myndigheder, investorer og rådgivere, som kan bidrage til relevante løsninger på SMV'ernes innovationsrelaterede problemstillinger.

Flere af de samfundsudfordringer, som Danmark står over for, kræver, at aktørerne i innovations- og





erhvervsfremmesystemet samles på tværs af deres områder og finder løsninger i fællesskab. Mange af de påkrævede løsninger kan findes gennem teknologier og emner som er relevante på tværs af erhvervs- og teknologiområderne, som for eksempel kunstig intelligens, biosolutions, augmented reality, kvanteteknologi, power-to-X, CO<sub>2</sub>-fangst, nye materialer og produktionsprocesser. Det er derfor en særskilt ambition, at klyngeindsatsen bidrager til at løse samfundsudfordringer gennem tværgående klynge samarbejder og etableringen af nye samarbejdsrelationer, vidensspredning og henvisninger af virksomheder videre i innovations- og erhvervsfremmesystemet, både nationalt og internationalt. Klyngeindsatsen kan i denne sammenhæng være med til at understøtte regeringens prioriteringer inden for fx grøn omstilling, digitalisering og sikkerhed, men også andre tværgående emner og udfordringer.

### 1.1 Strategiske mål for programperioden

UFM og DEB ønsker at følge fremdriften af programmet ved at opstille strategiske mål for programmets hovedformål. De strategiske mål indgår i en impactmodel, som illustrerer den forventede sammenhæng mellem input i form af finansiering af klyngeorganisationerne, opfyldelsen af klyngeindsatsens strategiske mål og effekterne for målgruppen og på samfundsniveau.

Disse strategiske mål opgøres på programniveau via et sæt af udvalgte indikatorer, hvor baseline for indikatorerne vil være deltagersurvey og aktivitets- og deltagerdata for 2024. Målopfyldelsen baseres på udviklingen af hver af de fastsatte indikatorer ved udgangen af programperioden.

Se bilag 2 for et udkast til indikatorer for de strategiske mål.

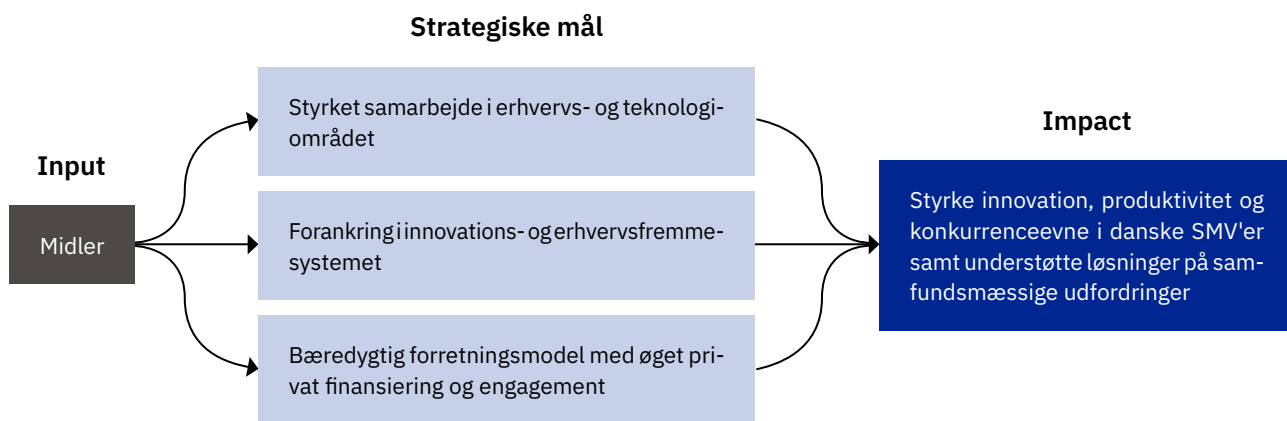


Foto: iStock.com/pixelfit

## 2. Klyngeorganisationers kerneopgave og målgruppe

### 2.1 Kerneopgave

Klyngeorganisationerne skal være private og neutrale samarbejdsplatforme med et almennyttigt formål. De har som kerneopgave at styrke SMV'ers produktivitet og konkurrenceevne ved at fremme og accelerere SMV'ers samarbejde om innovation, hvor viden og ressourcer bringes i spil på nye måder. Det er hensigten, at samtlige aktiviteter, klyngeorganisationerne engagerer sig i, relaterer sig til og understøtter varetagelsen af denne kerneopgave.

I denne sammenhæng forstås innovation som udvikling af nye eller væsentligt forbedrede produkter, varer eller tjenesteydelser, processer, organisationsformer, forretningsmodeller eller markedsføringsmetoder (jf. OECD's definition af innovation), som de involverede aktører ikke ville kunne udvikle alene. På den måde understøttes det, at økosystemernes ressourcer – forskningsviden, teknologiudvikling, markedskendskab, innovationsrelateret kapital mv. – udnyttes mere effektivt og til gavn for både SMV'erne og samfundet.

Kerneopgaven betyder, at klyngeorganisationerne skal fremme samarbejde om innovation ved at opdyrke nye samarbejder og fremme innovationspartheden i SMV'er, så de bliver i stand til at samarbejde om innovation i fremtiden. Derudover skal klyngeorganisationerne accelerere innovationssamarbejder ved at videreudvikle og optimere igangværende innovationsrelaterede samarbejdsrelationer- og processer.

Klyngeorganisationers rolle indebærer, at de selv kan opbygge viden med fokus på at afdække virksomhedernes behov, barrierer, potentialer mv. vedrørende kerneopgaven, så virksomhederne bringes i stand til at indgå i samarbejde om innovation, mens dybere tekniske, forretningsudviklingsmæssige eller forskningsrelaterede forhold skal varetages af andre aktører i økosystemet, som fx videninstitutioner, private rådgivere m.fl. Det er dermed hensigten og et fast fokus i opfølgning på indsatsen, at klyngeorganisationerne skal supplere private tilbud, dér hvor markedet ikke tilstrækkeligt imødekommer SMV'ernes innovationsbehov. På den måde kan den offentlige investering medvirke til synergi frem for overlap og u hensigtsmæssig konkurrence i opgaveløsningen.



Det er en forudsætning for klyngeorganisationernes varetagelse af deres kerneopgave, at de:

- Opdyrker nye partnerskaber og faciliterer dannelsen af netværks- og samarbejdsrelationer mellem SMV'er, store virksomheder, iværksættere, videninstitutioner, offentlige organisationer, andre klyngeorganisationer, private rådgivere, offentlige og private investorer mv.
- Spredt viden med det formål at understøtte innovation i økosystemerne, fx for at udbrede forskningsviden, viden om kommercialisering af ny teknologi samt potentialer i og best cases for samarbejde om innovation.
- Ud fra målgruppens innovationsbehov vejleder og henviser virksomhederne til private rådgivere og investorer samt offentlige aktører eller ordninger i innovations- og erhvervsfremmesystemet, hvor samspil med erhvervshusenes bredere knudepunktsfunktion og vejledning om generel virksomhedsdrift og -udvikling er afgørende for brugeroplevelsen af enkelhed og sammenhæng.





## 2.2 Målgruppe og tilgængelighed

Målgruppen for klyngeindsatsen er SMV'er og iværksættere med innovationspotentiale, der kan realiseres i samarbejde med videninstitutioner, andre SMV'er, store virksomheder, private rådgivere og investorer, offentlige myndigheder mv.

Klyngeorganisationer kan dermed tilrettelægge indsatser, som spænder fra at kunne løfte SMV'er, der ikke allerede beskæftiger sig med samarbejde om innovation, til at kunne involvere mere erfarne og videntunge SMV'er, som enten er – eller kan blive – forsknings- og udviklingsintensive. Det er klyngeorganisationernes opgave at prioritere de nærmere aktiviteter ud fra SMV'ernes innovationsbehov i deres respektive økosystem.

Klyngeprogrammet skal være tilgængeligt for relevante virksomheder uanset, hvor i landet virksomhederne har hjemme. Klyngeorganisationerne skal derfor have værditilbud med relevans for målgruppen i hele landet. Det er klyngeorganisationernes opgave at gøre dette på en effektiv, overskuelig og relevant måde i samspil med andre aktører i innovations- og erhvervsfremmesystemet og under hensyntagen til virksomhedernes behov og geografiske fordeling samt klyngeorganisationens økonomiske bæredygtighed. Som led heri forventes klyngeorganisationerne at tilrettelægge deres værditilbud under hensyntagen til de regionale kapitler, som fremgår af Danmarks Erhvervsfremmebestyrelses strategi 2024-2027.

## 2.3 Videninstitutioners rolle

Videninstitutionerne spiller en central rolle i klyngeorganisationers opgavevaretagelse. For den kommende programperiode er det hensigten, at deltagelsen af videninstitutionerne i højere grad udvides til at omfatte erhvervsakademier, professionshøjskoler, maritime og kunstneriske uddannelsesinstitutioner samt offentlige hospitaler med forskningsaktiviteter ud over universiteter og GTS-institutter. Særligt erhvervsakademier og professionshøjskoler kan spille en vigtig rolle i at overføre praksisnær forskningsviden til SMV'erne, i de tilfælde hvor det er efterspurgt. Der er derudover et potentiale i at inddrage humanistisk- og samfundsvidenskabelig forskning i innovation. Det er samtidig vigtigt, at klyngeorganisationernes aktiviteter er åbne for nye videninstitutioner gennem hele programperioden.

## 2.4 Store virksomheders rolle

Store virksomheder spiller også en vigtig rolle i klyngeorganisationers opgavevaretagelse, og den rolle bør udbygges. Store virksomheder kan bidrage til at udvikle klyngeorganisationer, ikke alene som ordinære medlemmer, men også særligt via arbejdet i klyngerne bestyrelser, som problemejere i innovationsprojekter med SMV'er og på anden vis ved fx at stille faciliteter til rådighed.

## 2.5 Internationalisering

Klyngeorganisationerne skal have stærkt internationalt udsyn og styrke internationaliseringen i danske



Foto: iStock.com/JGalione

SMV'er. Dette kan ske ved at fremme adgangen til internationalt innovationssamarbejde, til ny international forskning og viden om test, demonstration, teknologianvendelse og forretningsmuligheder. Samtidig skal det internationale udsyn styrke adgang til internationale finansieringsprogrammer og deltagelse i internationale ordninger, herunder EU's rammeprogram for forskning og innovation.

Klyngeorganisationerne kan gøre brug af etablerede internationale indsatser og aktører, såsom de danske

innovationscentre (ICDK), EU Forskning og Innovation (Eurocenter), de regionale EU-kontorer, Trade Council og udenlandske klynger m.fl., som led i at skabe bedre betingelser nationalt i form af videnhjemtag, mere FoU-finansiering og nye samarbejdsrelationer.

## 2.6 Tværgående indsatser

Der er også et potentiale for at styrke klyngeorganisationernes rolle i samarbejder på tværs af brancher, sektorer og landegrænser, så puljen af potentialer og ressourcer bliver så stor som muligt. Klyngeorganisationerne har her en vigtig opgave med at understøtte synergipotentialerne i tværgående temaer som grøn omstilling, bæredygtighed og digitalisering. Klyngeorganisationerne kan derfor etablere samarbejdsrelationer på tværs af erhvervs- og teknologiområder inden for nøgleteknologier eller større samfundsmæssige udfordringer, hvor der er potentiale for at udvikle løsninger på tværs af sektorer og brancher. Teknologier vedrørende robotter, logistik og kunstig intelligens kan for eksempel være relevante i flere dele af handels- og detailsektoren.

## 3. Støtteberettigede aktiviteter

Klyngeorganisationerne kan søge om støtte til følgende typer af aktiviteter fra de tre separate finansieringskilder, som programmet omfatter:

- Videnspredning og matchmaking
- Fremme af FoU-projekter og ansøgninger
- Gennemførelse af samarbejdsprojekter
- Internationalisering
- Generel ledelse, sekretariats- og bestyrelsesarbejde

Ansøgere skal være opmærksom på, at bevillingerne har forskellige krav/forudsætninger/støttemuligheder for de fem primære aktivitetstyper, og disse forskelle er overordnet præsenteret nedenfor.

Der gøres opmærksom på, at oversigterne nedenfor er generelle betragtninger omkring aktivitetstyperne, som skal tjene til at vejlede ansøgere til en bedre forståelse af rammerne, mens den fulde og gældende beskrivelse af støtteberettigede aktiviteter, regler og vilkår fremgår af UFM's Retningslinjer for tilskud til videnbaserede aktiviteter (bilag 3) samt Erhvervsfremmebestyrelsens annonceringstekst for hhv. basisbevillingen (bilag 4) og innovationsbevillingen (bilag 5) og *Vejledning om støtteberettigelse*.

### Videnspredning og matchmaking

Aktiviteter, der har til formål at formidle viden, etablere relationer og bygge bro mellem virksomheder, mellem virksomheder og offentlige aktører og mellem virksomheder, videninstitutioner og øvrige relevante

aktører. Konkret skal aktiviteterne bidrage til et eller flere af følgende formål: Videnopbygning, videndeling, idéskabelse og hjælp til at finde samarbejdspartnere. Det kan både være i form af seminarer, konferencer, workshops, faglige netværk m.v.

Bevilling	UFM	Basisbevilling (DEB)	Innovationsbevilling (DEB)
Støtteberettiget	Ja med tilskud til videninstitutioner og klyngeorganisationer	Ja	Ja
Indholdsmæssige krav/ forudsætninger	Aktiviteten indebærer formidling af akademisk viden	Ingen	Aktiviteterne skal have en konkret sammenhæng med efterfølgende Regionalfonds-innovations-samarbejder der gennemføres inden 31.12.2028
Deltagere	Minimum en videninstitution og to virksomheder (alle størrelser)	Der kan ikke ydes støtte til SMV-timer	Minimum én SMV
Udenlandsk deltagelse mulig	Ja både udenlandske virksomheder og videninstitutioner kan deltage på lige fod med danske deltagere.	Udenlandske aktører kan bidrage, hvis de indkøbes på konsulentbasis	Udenlandske aktører kan bidrage, hvis de indkøbes på konsulentbasis

### Fremme af FoU-projekter og ansøgninger

Denne kategori omfatter deltagelse af virksomheder og andre aktører i ansøgninger om nationale og internationale FoU-midler, som klyngeorganisationen understøtter. Det vil sige, at klyngen kan afholde

aktiviteter, som bringer videninstitutioner og virksomheder sammen med henblik på fælles generering og udvikling af idéer til FoU-projekter og ansøgninger samt vejledning om offentlige innovationstilbud i forbindelse med udformning af ansøgninger.

Bevilling	UFM	Basisbevilling (DEB)	Innovationsbevilling (DEB)
Støtteberettiget	Ja med tilskud til videninstitutioner og klyngeorganisationer	Ja	Nej
Indholdsmæssige krav/ forudsætninger	Aktiviteten indeholder formidling af akademisk viden eller kontakt til videninstitutioner.	Ingen	Ej relevant
Deltagere	Minimum en videninstitution og to virksomheder (alle størrelser)	Der kan ikke ydes støtte til SMV-timer	Ej relevant
Udenlandsk deltagelse mulig	Ja både udenlandske virksomheder og videninstitutioner kan deltage på lige fod med danske deltagere.	Udenlandske aktører kan bidrage, hvis de indkøbes på konsulentbasis	Ej relevant



### Gennemførelse af samarbejdsprojekter

Samarbejdsprojekter består af konkrete innovationsprojekter, der har til formål at udvikle nye produkter, processer, forretningsgange, organisationsformer,

markedsføringsmetoder eller anden innovation. Aktiviteten kan bestå af forskellige former for samarbejde, herunder mellem SMV'er og videninstitutioner, store virksomheder, myndigheder m.fl.

Bevilling	UFM	Basisbevilling (DEB)	Innovationsbevilling (DEB)
Støtteberettiget	Ja med tilskud til videninstitutioner og klyngeorganisationer	Ja	Ja
Indholdsmæssige krav/forudsætninger	Aktiviteten indeholder formidling af akademisk viden og vidensspredningsplan af resultater jf. afsnit 5.4 i <i>Retningslinjer for tilskud til videnbaserede aktiviteter</i> (bilag 3)	Ingen	Samarbejdet lever op til Regionalfondsprogrammet krav, og leverer bidrag til de fastsatte output- og resultatindikatorer senest 31.12.2028.
Deltagere	Minimum en videninstitution og to virksomheder (alle størrelser)	Der kan ikke ydes støtte til SMV-timer	Minimum én SMV, som er statsstøttemodtager, og én anden aktør (statsstøtte håndteres som de minimis til bl.a. SMV'erne ved anvendelse af gennemstrømningsprincippet)
Udenlandsk deltagelse tilladt	Ja både udenlandske virksomheder og videninstitutioner kan deltage på lige fod med danske deltagere	Udenlandske aktører kan bidrage, hvis de indkøbes på konsulentbasis	Udenlandske aktører kan bidrage, hvis de indkøbes på konsulentbasis

### Internationalisering

Aktiviteter, hvis primære formål er at fremme innovation via internationalisering, dvs. oplyse om, inspirere til, forberede og gennemføre videndeling og samarbejde

med udenlandske partnere. Der kan være tale om dialog, samarbejde med og videnrejser til udenlandske videnmiljøer, herunder teknologiske eller kommercielle kraftcentre, klyngeorganisationer og videninstitutioner.

Bevilling	UFM	Basisbevilling (DEB)	Innovationsbevilling (DEB)
Støtteberettiget	Ja med tilskud til videninstitutioner og klyngeorganisationer	Ja	Ja
Indholdsmæssige krav/forudsætninger	Aktiviteten indeholder formidling af akademisk viden eller kontakt til videninstitutioner	Aktiviteten kommer SMV'er i økosystemet til gavn	Forudsat det munder ud i et konkret samarbejde, der lever op til Regionalfondsprogrammet krav, og leverer bidrag til de fastsatte output- og resultatindikatorer senest 31.12.2028
Deltagere	Minimum en videninstitution og to virksomheder (alle størrelser)	Der kan kun ydes støtte til klyngen selv	Minimum én SMV
Udenlandsk deltagelse tilladt	Ja både udenlandske virksomheder og videninstitutioner kan deltage på lige fod med danske deltagere	Nej	Udenlandske aktører kan bidrage, hvis de indkøbes på konsulentbasis



Foto: iStock.com/vm

### Generel ledelse, sekretariats- og bestyrelsesarbejde

Denne aktivitetstype består af klyngens normale og eksisterende driftsopgaver vedr. bl.a. administrativt arbejde, samt generelt HR-, ledelses-, sekretariats- og bestyrelsesarbejde, som ikke udføres for at leve op til fx bevillingskrav. Aktivitetstypen adskiller sig dermed

væsentligt fra den fornødne projektadministration af projektbevillinger. Den fornødne projektadministration er bl.a. timer brugt på at afrapportere på bevillingen, udarbejde og indhente dokumentation for projektets udgifter og aktiviteter, dialog med den bevilgende myndighed mv.

Bevilling	UFM	Basisbevilling (DEB)	Innovationsbevilling (DEB)
Støtteberettiget	Overhead-tilskud dækker kun de indirekte og generelle fællesomkostninger i klyngeorganisationen, der er forbundet med at gennemføre de støttede videnbaserede aktiviteter, jf. de øvrige tabeller i dette afsnit.	Ja	Nej
Indholdsmæssige krav/forudsætninger	Ej relevant	Aktiviteten har tilknytning til Gruppefritagelsens artikel 27 litra a-c – alternativt kan de minimis-forordningen anvendes	Ej relevant
Deltagere	Ej relevant	Der kan kun ydes støtte til klyngen selv	Ej relevant
Udenlandsk deltagelse tilladt	Ej relevant	Nej	

### 3.1 Videnbaserede klyngeaktiviteter finansieret af Uddannelses- og Forskningsministeriet

Finansiering fra UFM skal gå til aktiviteter, der understøtter formidling af akademisk viden, videndeling og samarbejde om innovation mellem virksomheder, særligt SMV'er, og videninstitutioner. Tilskudsberettigede videninstitutioner under UFM's bevilling for videnbaserede klyngeaktiviteter er offentlige forsknings- og uddannelsesinstitutioner samt GTS-institutter.

De overordnede forudsætninger for UFM's statsstøtteordning er:

- Minimum 50 % af den samlede bevilling skal tilfalde videninstitutionerne
- Privat medfinansiering, der minimum svarer til bevillingens størrelse.
- Aktiviteterne indeholder formidling af akademisk viden, som er relevant for en bred kreds af virksomheder

De tilskudsadministrative krav beskrives nærmere i bilag 3 *Det danske klyngeprogram 2025-2028: Retningslinjer for tilskud til videnbaserede aktiviteter.*

### 3.2 Basisbevilling fra Danmarks Erhvervsfremmebestyrelse

Der udbydes i alt 130 mio. kr. DEM-midler under DEB

til en såkaldt basisbevilling. Formålet og intentionen med basisbevillingen er at understøtte klyngeorganisationernes arbejde med at opnå en bæredygtig drift, samt understøtte arbejdet med at samle økosystemer, opdyrke nye partnerskaber og samarbejdsrelationer, og varetage det væsentlige arbejde som går forud for, og sikrer et kontinuerligt flow af fremtidige konkrete innovationssamarbejder.

For yderligere om basisbevillingen fra Danmarks Erhvervsfremmebestyrelse henvises til bilag 4.

### 3.3 Regionalfondsfinansierede innovationssamarbejder, Innovationsbevilling, fra Danmarks Erhvervsfremmebestyrelse

Der udbydes i alt 230 mio. kr. fra hhv. Regionalfonden og de decentrale erhvervsfremmemidler, til en såkaldt "Innovationsbevilling". Formålet med bevillingen er gennemførelse af innovationssamarbejde, der lever op til Regionalfondens krav. Dette indebærer at hvert samarbejde består af minimum én SMV, der samarbejder med minimum én anden aktør, fx en videninstitution, anden virksomhed, myndighed m.fl., med henblik på at udvikle eller implementere nye produkter eller løsninger i projektperioden.

For yderligere om innovationsbevillingen fra Danmarks Erhvervsfremmebestyrelse henvises til bilag 5.

## 4. Krav og forventninger til ansøgere

Det er en forudsætning for at ansøge, at den ansøgende klyngeorganisation kan opfylde nedenstående krav og desuden forholder sig til opfordringen i afsnit 4.3.

#### 4.1 Krav om privat selvstændig juridisk enhed

Ansøger skal enten på ansøgningstidspunktet være en privat, selvstændig juridisk enhed med eget CVR-nummer, der arbejder på et almentnyttigt grundlag, eller alternativt kan godtgøre, at organisationen vil være etableret som sådan senest d. 1. januar 2025.

#### 4.2 Krav om gyldig guldcertificering

Ansøger skal enten på ansøgningstidspunktet have en gyldig guldcertificering iht. European Cluster Excellence Initiative (ECEI) eller alternativt fremlægge en forpligtende plan senest d. 1. januar 2025 for, hvordan klyngeorganisationen agter at opnå guldcertificering snarest muligt i bevillingsperioden.





Den ansøgende juridiske enhed kan ikke have et navn eller markedsføre sig over for kunder med et navn, der er identisk eller kan forveksles med øvrige aktører, der varetager formål fastsat i lov om erhvervsfremme.

#### 4.3 Opfordring til bestyrelsens rolle og sammensætning

Bestyrelsen spiller en væsentlig rolle i den strategiske ledelse af klyngen og er med til at sætte den strategiske retning for klyngeorganisationens aktiviteter og økonomi. Derfor øges fokus på bestyrelsens betydning for klyngens strategiske retning og anvendelsen af de offentlige midler i den kommende programperiode. For at fremme involvering af de væsentligste interessenter og aktører i økosystemet i klyngernes bestyrelser, opfordrer UFM og DEB til at klyngens bestyrelse har:

- Repræsentanter på øverste ledende niveau fra minimum ét universitet, én øvrig videninstitution (erhvervsakademier, professionshøjskoler, kunstneriske uddannelsesinstitutioner, maritime uddannelsesinstitutioner, offentlige hospitaler med forskningsaktiviteter) og ét GTS-institut. Repræsentanterne har ansvaret for at varetage danske videninstitutioners interesser generelt.

- Repræsentanter på øverste ledende niveau fra minimum én større virksomhed og én SMV, der er aktive i det private erhvervsliv, som har ansvaret for at varetage danske virksomhedsinteresser.
- En sammensætning, der samlet set har et flertal af virksomhedsrepræsentanter.
- En sammensætning, som repræsenterer diversitet i alle dens aspekter.
- En forperson, som er virksomhedsrepræsentant.
- God selskabsledelse i overensstemmelse med Komitéen for god selskabsledelses anbefalinger.

## 5. Oversigt over ansøgningsproces

Ansøger skal være opmærksom på, at der skal indsendes tre separate ansøgninger alt afhængigt af, hvad der søges om midler til. Der stilles forskellige krav til obligatoriske dokumentationsbilag for de tre ansøgninger. Ansøger skal ikke vedlægge yderligere dokumentation end anført i bilagene. Bilag udover de nævnte vil *ikke* indgå i behandlingen af ansøgninger om udpegning og finansiering. Link til ansøgningsportalerne fremgår af vedlagte retningslinjer. Det bemærkes, at ansøgningerne ligeledes har forskellige frister:

	Ansøgning om udpegning og til UFM-midler	Ansøgning til DEB's basisbevilling	Ansøgning til DEB om innovationsbevilling
Deadline	13. august 2024, kl. 12.00	13. august 2024, kl. 12.00	13. august 2024, kl. 12.00

Se UFM's Retningslinjer for tilskud til videnbaserede aktiviteter, for krav til ansøgning og vurderingskriterier for udpegningen af nationale klyngeorganisationer og UFM's bevilling (bilag 3), samt DEB's bilag for krav til ansøgninger og vurderingskriterier for hhv. basisbevilling (bilag 4) og innovationsbevilling (bilag 5).

### 5.1. Ansøgningens økonomiske størrelse

UFM og DEB har fastsat nedenstående grænser for ansøgningernes størrelse for den fireårige bevillingsperiode, som skal respekteres ved ansøgning:

	UFM-midler	DEB-midler om basis	DEB om EU-midler
Maksimalt ansøgt tilskudsbeløb for hele perioden	32 mio. kr. (som skal fordeles ligeligt på hvert af årene i bevillingsperioden)	13 mio. kr.	23 mio. kr.
Minimum ansøgt tilskudsbeløb for hele perioden	Intet minimumsbeløb	Intet minimumsbeløb	Intet minimumsbeløb

## 6. Behandling af ansøgninger

### 6.1. Afslag uden realitetsbehandling

Hvis en ansøgning modtages efter fristens udløb, jf. afsnit 5., kan den blive afvist uden forudgående realitetsbehandling i både UFM og DEB.

### 6.2 Beslutningsproces

Udpegningen af de nationale klyngeorganisationer og fordeling af UFM-midler foretages af uddannelses- og forskningsministeren på baggrund af indstilling fra UFS.

Danmarks Erhvervsfremmebestyrelse træffer beslutning om midler til basisbevillinger, mens Erhvervsstyrelsen som forvaltningsmyndighed træffer afgørelse om midler til innovationsbevillinger på baggrund af indstillinger fra Danmarks Erhvervsfremmebestyrelse.

Tidsplanen fra offentliggørelse af opslag til forventet beslutning er dermed:

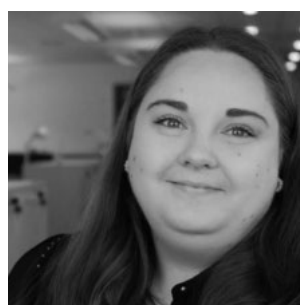
Hvad	Hvornår
Webinar	28. maj 2024 kl. 14.00-16.00
Frist for ansøgninger til DEB vedr. basis- og innovationsbevilling	13. august 2024 kl. 12.00
Frist for ansøgninger til UFM om hhv. udpegnings og UFM's bevilling	13. august 2024 kl. 12.00
Uddannelses- og Forskningsministeren træffer afgørelse om udpegnings og fordeling af UFM-midler	Ultimo september 2024
Danmarks Erhvervsfremmebestyrelse træffer afgørelse om fordeling af DEB- og EU-midler	14. november 2024

## 7. Bilag og yderligere information

Du kan orientere dig i følgende bilag:

1. Oversigt over Erhvervs- og teknologiområder
2. Udkast til indikatorer for de strategiske mål
3. Det danske klyngeprogram 2025-2028: Retningslinjer for tilskud til videnbaserede aktiviteter
4. Annonceringstekst for Basisbevilling fra Danmarks Erhvervsfremmebestyrelse
5. Annonceringstekst for Innovationsbevilling fra Danmarks Erhvervsfremmebestyrelse
6. Økonomiskema (basisbevilling fra Danmarks Erhvervsfremmebestyrelse)
7. Ansøgning om statsstøtte (basisbevilling fra Danmarks Erhvervsfremmebestyrelse)

Vil du vide mere, kan du kontakte Erhvervsstyrelsen/ sekretariatet for Danmarks Erhvervsfremmebestyrelse eller Uddannelses- og Forskningsministeriet:



**Erhvervsstyrelsen/DEB:**  
**Line Kjær Nikolajsen**  
Email: [linnik@erst.dk](mailto:linnik@erst.dk)  
Telefon: 35 29 14 14



**UFM:**  
**Mette Holm Linnet**  
Email: [mehl@ufm.dk](mailto:mehl@ufm.dk)  
Telefon: 72 31 82 29

