

Danmarks Erhvervsfremmebestyrelse

Bilag 7.2: Analyser og effekter

28. September 2020

Analyseunderstøttelse af DEB – eksisterende og nye indsatser

Nye indsatser

1. State of the union for SMV'ere:

- En årlig status fra DEB på SMV'ernes tilstand
- Data og analyser om SMV'ernes behov.
- Understøttet af både kvantitative data og kvalitative data/cases
- Resultater fra effektmålinger
- Data om forventninger fra virksomhedspanelet

2. Virksomhedspanel

- Landsdækkende virksomhedspanel med faste kadencer som temperaturmåling på tilstanden i SMV'erne.
- Både faste og variable temaer (fx COVID 19.)
- Bidrage til, at erhvervsfremmeindsatsen tager udgangspunkt i virksomhedernes behov og er repræsentativ

3. KPI'ere og porteføljeoverblik

- Status over fremdrift og outputs af projekter i porteføljen
- Måling af fremdrift i bestyrelsens indsats på de seks drivkræfter + turisme samt tværgående pejlemærker.
- Effektmåling af erhvervsfremmeindsatsen. Måles ved at sammenligne deltagervirksomheder med kontrolgrupper (Kan kun gennemføres bagudrettet).

Eksisterende indsatser

- Diverse data og analyser af indsatserne i form af indikatorer for strukturfondsprojekter, effektmålinger mv.
- Evalueringer af tidligere og nuværende projekter samt tværgående evalueringer (alle projekter over 2,0 mio. kr. slut- og midtvejsevalueres)
- Løbende afrapporteringer fra projekterne om aktiviteter, outputs mv. og efterspørgsel.
- Løbende dialog med lokale aktører i erhvervshuse mv.
- Ansørgeres beskrivelse og underbygning af virksomhedsbehovet (som indgår i vurderingen af projektet).

DEB's State of the Union for SMV'er

Format:

- DEB's årlige status på SMV'ernes tilstand.
- Skal indeholde både kvantitative data og kvalitative casebeskrivelser.

Formål:

- Erhvervsfremmependant til De Økonomiske Vismænd – publikationen kan være grundlag for faglig debat om SMV'ernes vilkår i Danmark.

Udkast til Indholdsfortegnelse

- Bestyrelsens "beretning": Kort indflyvning med vurdering af SMV'ernes tilstand
- Analyse af SMV'ernes tilstand (KPI'er)
 - Produktivitet
 - Omsætning
 - Beskæftigelse
 - Mv.
- SMV'ernes efterspørgsel og behov, herunder ift. erhvervsfremme
 - Data fra virksomhedspanel
 - Cases
- SMV'ernes forventninger til udviklingen
 - Data fra virksomhedspanel
 - Tema om fx post-COVID-19
- DEB's forventninger til det kommende år.

SMV'ernes udfordringer

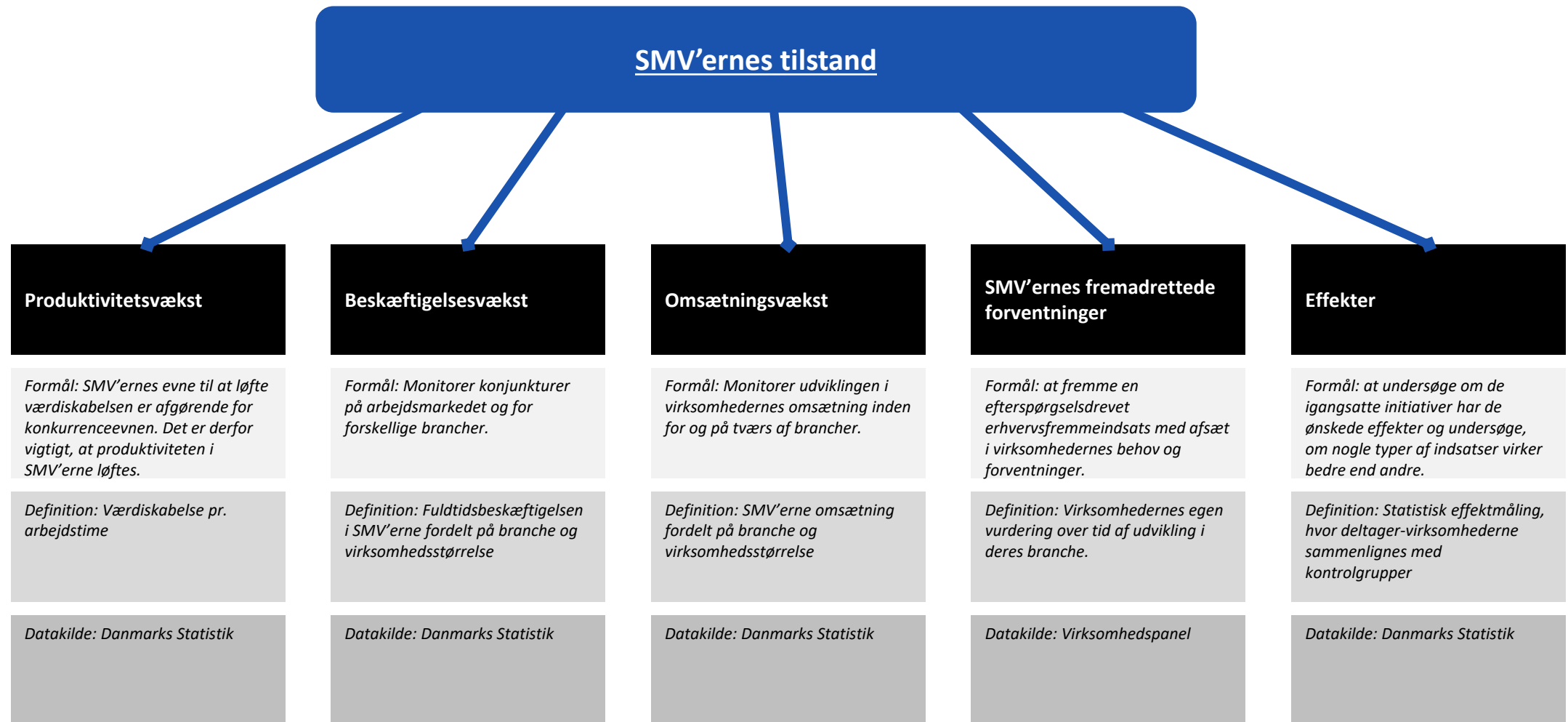
SMV'ernes økonomiske status medio 2021

SMV'ernes brug af erhvervsfremmesystemet

SMV'ernes forventning til vækst og produktivitet i 2021

Danmarks Erhvervsfremmebestyrelse
Årlig status på SMV'ernes tilstand
2021

Mulige elementer i DEB's State of the Union for SMV'er



Virksomhedspanel

Formål:

- Virksomhedspanelet skal bidrage til en efterspørgselsdrevet erhvervsfremmeindsats med virksomhedernes behov i fokus.
- Fremme et systematisk videngrundlag at vurdere virksomhedernes samlede behov og udfordringer ud fra.
- Belyse regionale forskelle og ligheder i SMV'ernes situation og derved understøtte, at indsatserne har lokal relevans.
- Temaer, spørgsmål mv. udarbejdes i samarbejde med erhvervshusene.

Format:

- Repræsentativt udsnit af SMV'er på tværs af brancher, størrelser og geografi.
- Survey gennemføres halvårligt.
- Simpelt og hurtigt for virksomhederne at besvare.
- Faste spørgsmål til fx virksomhedernes forventninger til fremtiden samt tematiske spørgsmål, der varierer fra gang til gang (fx spørgsmål til COVID-19-situationen).

Fakta:

- Gennemføres halvårligt
- Besvares af minimum 3.000 virksomheder
- Repræsentativt panel på tværs af brancher, størrelse og erhvervshusområder
- Indeholde ca. 5 faste temaer med spørgsmål
- Indeholde ca. 3 variable temaer med spørgsmål
- Der skal afsættes ca. 1,0 mio. kr. årligt til etablering og drift af virksomhedspanelet.
- Gennemføres over en treårig periode.
- Det forudsættes, at opgaven kan udbydes eksternt.

KPI'er på indsatsen

- KPI'er kan hjælpe bestyrelsen med at følge, hvad der kommer ud af bestyrelsens midler.
- Der udvælges KPI'er for bestyrelsens seks drivkræfter samt turisme med henblik på løbende opfølgning
- Med afsæt heri vil bestyrelsen kunne få et overblik over fremdriften i de støttede projekter og realiseringen af pejlemærkerne samt en indikation af, om indsatsen forløber som planlagt, eller der er behov for tilpasninger.
- Der måles på effekten af tidligere indsatser med henblik på at få viden om, hvad der virker, og hvor effekten er størst.

<p>Arbejdskraft og social inklusion</p> <p>Virksomhedernes adgang til kvalificeret arbejdskraft skal styrkes ved at uddanne og efteruddanne flere med relevante kvalifikationer, tiltrække og fastholde højt-kvalificeret udenlandsk arbejdskraft og øge virksomhedernes sociale inklusion.</p>	<p>Innovation og styrkepositioner</p> <p>Flere virksomheder skal udvikle nye produkter og services via styrket innovationskultur og -kapacitet og en konsolideret klyngeindsats, og vækstpotalet i dansk turisme skal indfries.</p>	<p>Grøn omstilling og cirkulær økonomi</p> <p>Flere virksomheder skal omstille sig til at drive deres forretning på grønnere og mere bæredygtige måder, og udvikling og eksport af grønne og cirkulære løsninger skal styrkes.</p>
<p>Iværksætteri</p> <p>Flere iværksættere skal lykkes, og de nye virksomheders udvikling og skalering skal øges, blandt andet ved at styrke iværksættermiljøerne i hele landet.</p>	<p>Digitalisering og automatisering</p> <p>Virksomhedernes digitale niveau og sikkerhed samt brug af automatiserede løsninger og robotter skal styrkes.</p>	<p>Internationalisering</p> <p>Virksomhedernes internationalisering skal øges gennem øget internationalt samarbejde, evnen til at håndtere global usikkerhed og styrket parathed til omstilling og eksport.</p>

→ Indikatorer, output og effekt

1 KPI'ere

KPI-overblik

Tema	Vurdering af indikatorer	Output	Eksempel på indikator	Effekt	Eksempel på indikator	Ophæng	Bemærkninger
Innovation

Eksempel på KPI-tal – Innovation

Eksempel på KPI – Innovation (projektoverblik)

Hovedbudskaber:

- Det samlede tiltag til innovation er 675 mio. kr. Der er på nuværende tidspunkt et resttilgængeligt beløb på ca. 43 mio. kr.
- Der er samlet 84 aktive projekter under innovation. Figuren nedenfor illustrerer, at der er flere projekter i Nordjylland og Sydlolland/Fyn.
- De ti største tiltagsmottager fremgår af tabellen med tilskud og udestående tilskud og dertilhørende projekter. Af særlige opmærksomhedspunkter er Agri Business Park og DTU, der har store udestående tilskud tilgange.

Tilgange fordelt på erhvervsgeografi (mio. kr.)

Region	Tilgange (mio. kr.)
Nordjylland	114
Midtjylland	42
Syddjylland	85
Fyn	57
Sjælland	72
Hovedstaden	54
Bornholm	9

Antal aktive projekter

Region	Antal aktive projekter
Nordjylland	11
Midtjylland	9
Syddjylland	20
Fyn	12
Sjælland	12
Hovedstaden	11
Bornholm	1

Tiltagsmottager

Mottager	Oprindelig tilskud (mio. kr.)	Udestående tilskud (mio. kr.)	Antal projekter
CLEAN	94,1	85,1	10
Danmarks Tekniske Universitet	57,5	37,6	4
Aalborg Universitet	30,2	25,8	4
Agri Business Park A/S	52,6	28,0	5
Wellfare Tech	27,4	22,7	3
Core Co-Lab Roskilde	22,4	22,0	1
Erhvervsnet Sydlolland	22,0	21,9	3
Forskning Innovation Cluster	28,0	18,6	4
Forsørgningen access2innovation	27,1	18,8	1
Life Science Innovation North Denmark	28,3	12,5	3

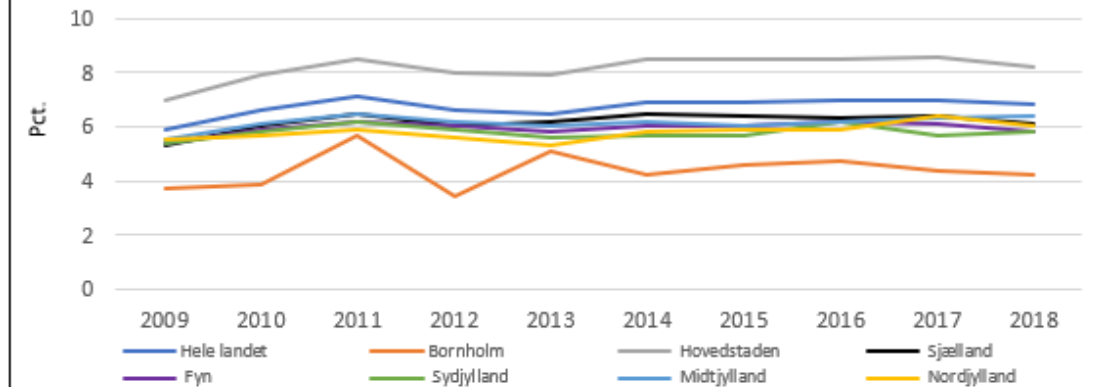
Eksempel: Iværksætteri - Det samfundsmæssige udgangspunkt

Etableringsraten på landsplan har været relativt stabil set over de sidste 10 år. Antallet af nye virksomheder set i forhold til antallet af eksisterende virksomheder har altså ikke flyttet sig nævneværdigt perioden.

Overlevelsesraten for danske virksomheder, som har eksisteret i 5 år, har ligeledes været forholdsvis stabil.

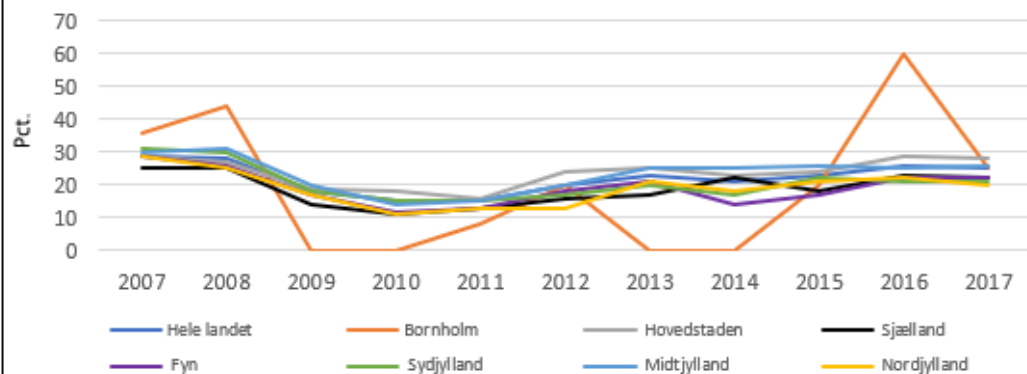
Andelen af vækstiværksættere i Danmark tog et væsentligt dyk under finanskrisen, men har sidenhen rettet sig op, men lå i 2017 fortsat under niveauet i 2007. Der kan derfor være et behov for at understøtte iværksætteriet i Danmark.

Figur 1 Udvikling i etableringsrater (2009-2018)



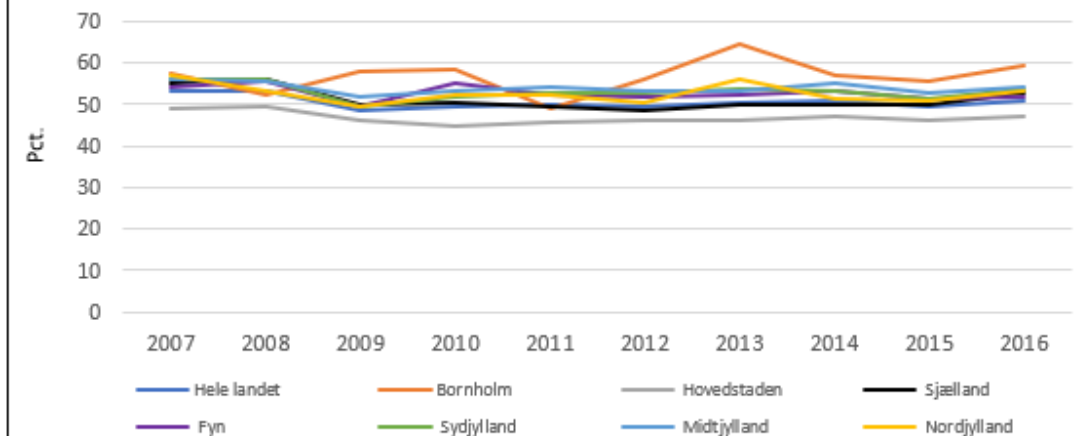
Note: Etableringsraten defineres som antal nye virksomheder inden for markedsfølsomme erhverv i pct. af eksisterende virksomheder.
Kilde: Danmarks Statistik

Figur 3 Udvikling i andel vækstiværksættere (2007-2017)



Note: Vækstiværksættere defineres som nye virksomheder inden for markedsfølsomme erhverv, der har 5 eller flere ansatte to år efter deres etablering og en gennemsnitlig årlig vækst på mere end 10 pct. i de følgende 3 år. Antal vækstiværksættere sættes i forhold til antal det samlede antal nye virksomheder i startåret med mindst 5 ansatte.
Kilde: Danmarks Statistik

Figur 2 Udvikling i overlevelsesrater efter 5 år (2007-2016)



Kilde: Danmarks Statistik

Eksempel: Iværksætteri - Hvad er der kommet ud af initiativerne?

Fokus på strategiens drivkraft *Iværksætteri*

- Siden starten af 2019 har bestyrelsen støttet ti initiativer, der skal bidrage til øget iværksætteri og skabe vækst i nye virksomheder
- I alt har projekterne modtaget knap 100 mio. kr.
- Projekterne forventer tilsammen at hjælpe mere end 5.500 iværksættere med at blive bedre til at drive virksomhed.
- Samtidig forventer projekterne, at der etableres 500 nye virksomheder som følge af indsatsen

Effektmåling: *Kommer der noget ud af indsatsen?*

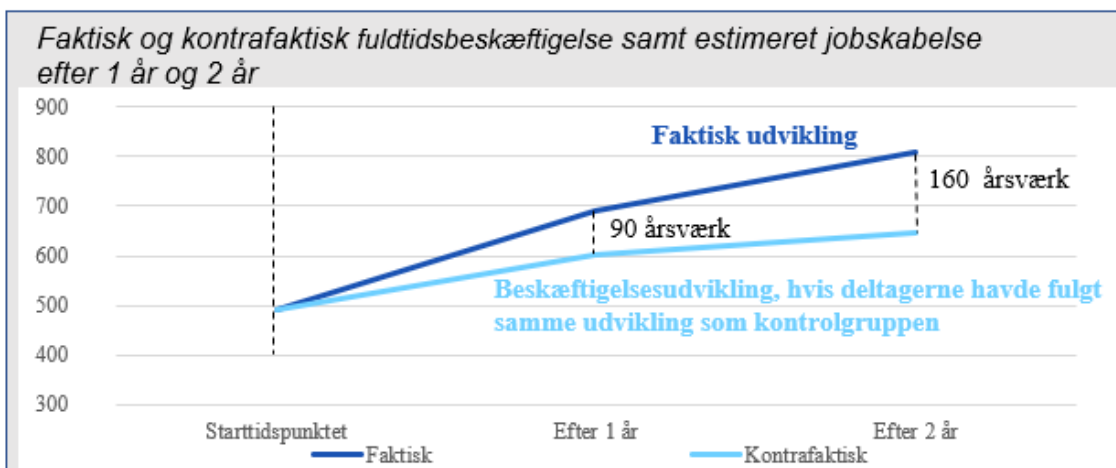
Det centrale spørgsmål i effektmålingsammenhæng er, om deltagervirksomhederne har klaret sig bedre, end de ville have gjort, hvis de *ikke* havde deltaget i indsatsen.

Effektmålingen foretages ved at sammenligne den faktiske udvikling i centrale nøgletal i deltagervirksomhederne med udviklingen i en gruppe af sammenlignelige virksomheder, der ikke har deltaget i indsatsen (en såkaldt kontrolgruppe).

Hvis deltagerne har klaret sig bedre end virksomhederne i kontrolgruppen, tolkes dette som tegn på, at indsatsen har haft effekt.

Projektopfølgning

- Output og resultater af projekterne følges løbende ved hjælp af forskellige indikatorer. Foreløbig har mere end 600 iværksættere deltaget i initiativerne, og der er etableret knap 40 nye virksomheder
- Figuren viser resultatet af erhvervsfremmesystemets iværksætterindsats i 2014-2016. Såfremt der ikke var en indsats, ville beskæftigelsesudviklingen følge den lyseblå kurve, hvorimod den mørkeblå illustrerer den faktiske udvikling med indsatsen.
- Der indgår godt 300 private deltagervirksomheder fra ni forskellige iværksætterrettede initiativer. Virksomhederne har deltaget i indsatsen i perioden 2014-2016 og er målt i de efterfølgende to år.



Drøftelse og videre proces

- Bestyrelsen udkommer med en årlig status (State-of-the-Union), der giver en temperaturmåling på SMV'ernes tilstand
- Bestyrelsen finansierer et virksomhedspanel med 1 mio. kr. årligt (i første omgang for 2021)
- Sekretariatet igangsætter arbejde med at måle SMV'ernes tilstand og igangsætter udbud af virksomhedspanel
- Forventning om første resultater af virksomhedspanel og SMV'ernes tilstand på bestyrelsesmøde d. 21. april 2021
- Sekretariatet arbejder videre på at udvikle KPI'er og overblik over fremdrift/output af den eksisterende portefølje. Forslag vil blive forelagt bestyrelsen på bestyrelsesmøde i foråret 2021.

