

Kvalificeret arbejdskraft til den grønne omstilling i SMV'erne

Informationsmøde 5. april 2022



Medfinansieret af
Den Europæiske Union

Agenda

Velkomst

Baggrund for annonceringen

Annonceringens formål og målgrupper

Fakta om ansøgning

Vurdering af ansøgninger

Gode råd og krav EU-fondsprojekter

Spørgsmål

Baggrund for annoncering 1

Kompetencer til den grønne omstilling i små og mellemstore virksomheder

Udfordringer

- Mangel på arbejdskraft
- Massive investeringer i en grønnere fremtid

- Små og mellemstore virksomheders rekrutteringsudfordringer som følge af massive investeringer i grøn omstilling
- Adgang til kvalificeret arbejdskraft vigtig for forretningsmuligheder og tempo i den grønne omstilling.
- Kompetencerne til at tænke grønt og cirkulært i hele værdikæden
- Grøn omstilling stiller krav til virksomhedernes ledelsesmæssige og strategiske kompetencer

Det strategiske ophæng

Strategiske rammer

Socialfonden Plus

- Op- og omkvalificering
- Tiltrækning af velkvalificeret arbejdskraft
- Grøn og digital omstilling

Erhvervsfremme i Danmark 2020 - 2023

Drivkræfter for vækst og udvikling

- Kvalificeret arbejdskraft
- Grøn omstilling og cirkulær økonomi

Politiske målsætninger

- 70 pct reducere i 2030
- Green deal
- Fit for 55

Begrundelse for behov

"At indfri det (red: klimaafrapportering) potentiale kræver at virksomhederne – og særligt de mindste virksomheder – får hjælp til at skaffe den nødvendige viden og de rette ressourcer til at løfte opgaven." – Dansk Erhverv

"Ét er omfanget af arbejdskraftefterspørgslen, noget andet er hvilke kvalifikationer, der bliver brug for til at løse de mange opgaver, som investeringerne afstedkommer." – Dansk Energi

Baggrund for annoncering

- Stort fokus på den grønne omstilling
 - EU, politisk, virksomhederne, kunderne og samfundet
- Mangel på kvalificeret arbejdskraft intensiveres i forbindelse med virksomhedernes grønne omstilling
- Behov for nye og forbedrede kompetencer hos medarbejdere, ledere og bestyrelse
- Udvidelse af arbejdsstyrken gennem tiltrækning af udenlandsk arbejdskraft i det omfang kompetencerne ikke er tilgængelige i DK

Annonceringens formål og målgrupper



Kvalificeret arbejdskraft til den grønne omstilling i SMV'erne

Der sættes ind med en flerstrengt indsats med to overordnede spor. Én annoncering har fokus på en her og nu afhjælpning, mens den anden annoncering har et længerevarende sigte.

1. Kompetencer til den grønne omstilling i SMV'er en virksomhedsrettet indsats	Efteruddannelse af medarbejdere, ledere og bestyrelse via en Voucher-ordning	50 EU + 28,4 DEM
	Tiltrækning og tilknytning af kvalificeret arbejdskraft fra ind- og udland	30 EU + 17 DEM
2. En arbejdsstyrke til den grønne omstilling i SMV'er – det lange seje træk	Formel uddannelse af voksne unge (18-29 årige) og faglærte /ufaglærte i beskæftigelse	25 EU + 14,2 DEM
	Social inklusion af udsatte borgere til job indenfor den grønne omstilling	45 EU + 40,4 DEM

I alt
150 mio. kr. EU +
100 mio. kr. DEM

Voucher-ordning til efteruddannelse og opkvalificering af ledere og medarbejdere

Operatører

En landsdækkende operatør fx erhvervshuse, selvejende institutioner, klynger m.fl.

Målgruppe

SMV'er der har behov for nye kompetencer og viden, som understøtter den grønne omstilling

Mål

At sætte SMV'erne i stand til at gennemføre grøn omstilling og imødekomme de lovkrav den grønne omstilling medfører

Eksempler på aktiviteter under voucher-ordningen

Kurser til ledelse, medarbejdere og bestyrelse,

fx for at imødekomme de lovkrav og forventninger den grønne og cirkulære omstilling medfører

Efteruddannelse og omskoling,

fx af medarbejdere med en forældet eller ikke relevant faglært uddannelse

Strategisk rådgivning,

fx for at sætte ledelsen i stand til at arbejde strategisk med kompetenceudvikling samt forberede og understøtte medarbejdere og ledelse i omstillingen

Afdækning af behovet for nye kompetenceudviklings-tiltag,

fx opdelt på brancher og skal følges op med kompetenceudvikling

Tilknytning og tiltrækning af kvalificeret arbejdskraft fra ind- og udland

Operatører

Landsdækkende Fx erhvervsorganisationer, uddannelsesinstitutioner, selvejende institutioner eller andre relevante offentlige eller private aktører

Målgruppe

SMV'er med behov for hjælp til at tiltrække og tilknytte de rette kompetencer, fx af ledige seniorer og akademikere, internationale herboende studerende og/eller udenlandsk arbejdskraft

Mål

Tilknytte og tiltrække arbejdskraft med kompetencer der kan understøtte SMV'ernes grønne omstilling

Eksempler på aktiviteter under tilknytning og tiltrækning af arbejdskraft

Tilknytning af kvalificeret arbejdskraft,

fx for at understøtte virksomhedernes grønne omstilling via matchmaking og evt. opkvalificering af ledige og nyuddannede

Kompetenceudvikling af ledelse og medarbejdere,

fx for at styrke SMV'erne til at tiltrække og fastholde deres medarbejdere

Omorganisering, rådgivning og matchmaking,

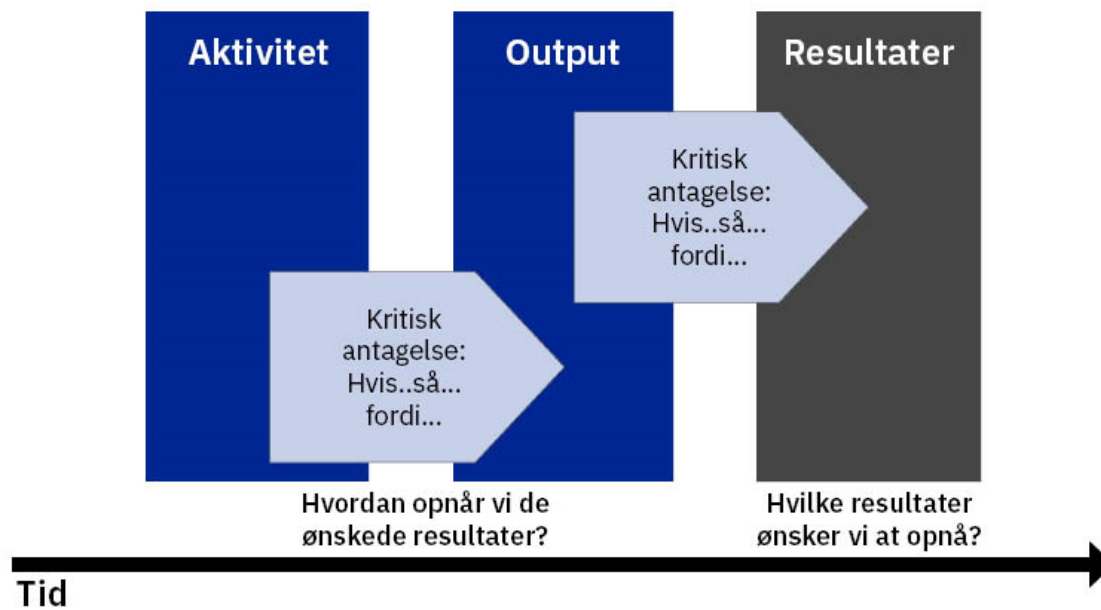
fx med henblik på substitution af arbejdskraft

Tiltrækning af kvalificeret arbejdskraft,

i det omfang den efterspurgte arbejdskraft ikke er tilgængelig i Danmark

Hvordan bidrager projektet til målet for annonceringen?

- Effektkæde og årsag-virkningssammenhænge (forklar hvordan og hvorfor projektet vil virke)
- I ansøgningskemaet skal effektkæden beskrives i tre led
- Beskriv projektets risici – og hvordan de kan minimeres



Måling af projektets fremdrift og resultatskabelse (1:3)

- Projektets vigtigste aktiviteter, output og resultater skal måles vha. indikatorer
- Ansøger skal selv opstille indikatorer for de centrale hovedaktiviteter
- Alle projekter skal bidrage målbart til mindst én af programmets outputindikatorer og mindst én af programmets resultatindikatorer
- Programfastsatte outputindikatorer:
 - *Antal deltagere*
 - *Antal mikro, små og mellemstore virksomheder, der modtager støtte*
- Programfastsatte resultatindikatorer:
 - *Antal deltagere, der opnår uformelle kvalifikationer umiddelbart efter deltagelsen*
 - *Antal deltagere, der gennemfører beskæftigelsesrettede forløb*

Måling af projektets fremdrift og resultatskabelse (2:3)

- Projektet har mulighed for at opstille supplerende output- og resultatindikatorer, hvis der er særlige output og resultater, der ikke fanges af de programfastsatte indikatorer
- I ansøgningen skal der opstilles måltal for både aktivitetsindikatorer og output- og resultatindikatorerne.
- Måltallene skal være ambitiøse, men realistiske.
- Indikatorer og målemetoder for hovedaktiviteter fastlægger ansøger selv (inden for rammerne af annonceringen og socialfondsprogrammet), mens opgørelsen af de programfastlagte output- og resultatindikatorer skal følge vejledningen

Måling af projektets fremdrift og resultatskabelse (3:3)

- Projektet skal indsende oplysninger om deltagerpersoner og deltagervirksomheder i forbindelse med den halvårslige afrapportering
- Som en del af ansøgningen skal ansøger beskrive, hvordan oplysningerne om projektets deltagere bliver indsamlet.
- Det er vigtigt at de indsamlede oplysninger opfylder de krav, der er beskrevet i indikatorvejledningen.
- Oplysningerne skal indsamles, når deltageren starter i projektet og når deltageren stopper i projektet (før- og eftermåling).

Fakta om ansøgning

Økonomi

Kompetencer til den grønne omstilling i SMV'er			
Indsats	EU-fondsmidler	Decentrale erhvervsfremmemidler	Samlet
Voucher-ordning til efteruddannelse og opkvalificering	50 mio. kr.	28,4 mio. kr.	78,4 mio. Kr.
Tilknytning og tiltrækning af velkvalificeret arbejdskraft fra ind- og udland	30 mio. kr.	17 mio. kr.	47 mio. Kr.

- Der kan godt søges EU-fondsmidler, uden at der samtidig søges decentrale erhvervsfremmemidler
- Der kan ikke søges om decentrale erhvervsfremmemidler alene

Hvor meget kan man få dækket?

EU-tilskuddet medfinansierer:

- Region Sjælland: Max 60 pct. EU-tilskud
- Resten af landet: Max 40 pct. EU-tilskud



Den samlede medfinansieringsprocent kan være op til 70 pct. i hver af de to indsatser, hvis der søges om både EU-fondsmidler og decentrale erhvervsfremmemidler

Geografiens betydning for EU-støtteprocenten



- Udelukkende landsdækkende indsatser for begge indsatser
- **En ansøgning:**
 - Aktiviteter både i region Sjælland og en eller flere af de øvrige landsdele
 - EU-støtteprocent på mellem 40-60 pct. vægtet efter hvor aktiviteterne finder sted.
- **To ansøgninger:**
 - Aktiviteter i region Sjælland EU-støtteprocent på op til 60 pct.
 - Aktiviteter i resten af landet EU-støtteprocent på op til 40 pct.

Nedenfor illustreres et projekt med et samlet budget på 1.000.000 kr., hvor 25 pct. af udgifterne anvendes på aktiviteter i region Sjælland, mens 75 pct. anvendes i andre regioner.

Region	Objektiv fordelingsnøgle	Samlede projekt udgifter i kr.	EU-støtte i kr.	DEM-støtte i kr.	Samlet støtte i kr.	Støtte pct.
Sjælland	25 %	250.000	150.000 (60%)	25.000	175.000	70
Øvrige regioner	75 %	750.000	300.000 (40%)	225.000	525.000	70
Total	100 %	1.000.000	450.000	250.000	700.000	70

Projektet kan vælge at sende én samlet ansøgning illustreret ved den lyseblå række.

Projektet kan også vælge at indsende to ansøgninger – én for Sjælland, en for øvrige regioner illustreret ved de grå rækker. I dette tilfælde vil hver ansøgning blive betragtet som et særskilt projekt. Det betyder blandt andet, at hver projekt skal revideres og evalueres særskilt. Det betyder to afrapporteringer og udgifterne skal fordeles forholdsmæssigt mellem tilsagnssagerne.

Uanset om der laves en samlet ansøgning eller to særskilte, så vil ansøger kunne opnå samme samlede støttebeløb og støtteprocent.

Krav om koordinering



For at virksomhederne kan opleve en sammenhæng i de tilbudte indsatser og en genkendelighed i de markedsførte tilbud, stilles der krav om, at kommende operatører indgår i den koordineringsgruppe, der allerede eksisterer i Virksomhedsprogrammet.

Nye projekter kan ansøge

Der er ikke mulighed for at søge tillægsbevillinger til igangværende socialfondsprojekter, som ønsker at udvide deres aktiviteter.



Ansøgningskemaet kan tilgås via
erhvervsfremmebestyrelsen.dk

**Husk ansøgningsfrist den 18. maj 2022
kl. 12.00**

Vurdering af ansøgninger

Fem Udvalgelseskræterier

Udvælgelseskræterium	Point
A. Kvalificeret arbejdskraft (effektkæde)	0-40
B. Lokal og regional forankring	0-15
C. Forenkling	0-15
D. Virksomhedernes behov	0-15
E. Partnerskab og samarbejde	0-15
I alt	0-100

UdvælgelseskrITERIE A: Effektkæde - Kvalificeret arbejdskraft (0-40 point)

- I hvor høj grad kompetenceopbygger projektet ansatte og ledelse i SMV'er eller bidrager til at tilknytte/tiltrække kvalificeret arbejdskraft til SMV'er med henblik på at understøtte SMV'ernes grønne omstilling?
- Er der en økonomisk fordelagtig sammenhæng mellem de forventede aktiviteter, output og resultater?
- I hvor høj grad vil de deltagende virksomheder få dækket omkostningerne (fx i form af tilskud til løn eller dækning af udgifter til eksterne leverandører)
- Hvordan vil projektets resultater og erfaringer blive forankret i erhvervsfremmesystemet?



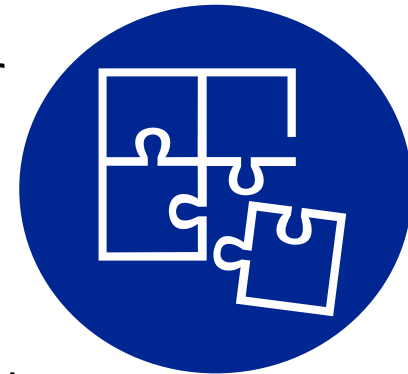
UdvælgelseskrITERIE B: lokal og regional forankring (0-15 point)

- Forklar og begrund projektets geografiske afgrænsning/rækkevidde
- Hvordan vil projektet konkret tage højde for og møde lokale/regionale variationer i behov, udfordringer og muligheder?



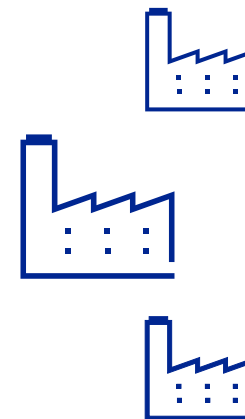
UdvælgelseskrITERIE C: Forenkling (0-15 point)

- Hvad er ansøgers og projektets rolle i erhvervsfremmesystemet og hvordan understøtter ansøger et enkelt og overskueligt erhvervsfremmesystem?
- Hvordan undgås uhensigtsmæssige overlap med andre aktører og lignende indsatser?
- Hvordan vil der i praksis blive koordineret med og henvist til andre aktører og lignende indsatser, herunder, hvis hensigtsmæssigt, RAR og STAR?
- Hvordan understøtter ansøger sammenhænge mellem erhvervsfremme-, uddannelses- og beskæftigelsessystemet?
- Hvordan sikres det, at projektet er administrativt enkelt og let tilgængeligt for projektets målgruppe, herunder at indgangen til og brugen af projektets ydelser i videst muligt omfang digitaliseres?



Udvælgelseskriterie D: Virksomhedernes behov (0-15 point)

- I hvor høj grad imødekommer projektet erhvervslivets behov og efterspørgsel i forbindelse med den grønne omstilling?
- Er projektets målgruppe tydeligt beskrevet?
- Er der en klar og operationel plan for rekruttering af deltagere?



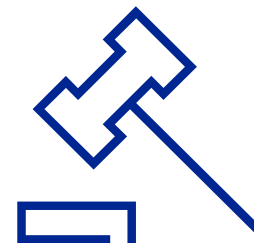
UdvælgelseskrITERIE E: Partnerskab og samarbejde (0-15 point)

- Kan ansøger dokumentere, at projektet gennemføres af en eller flere kvalificerede aktører, som kan understøtte en effektiv indsats?
- Hvilke aktører gennemfører projektet?
- Hvem gør hvad, og hvordan samarbejder aktørerne?
- Hvor stærke er aktørernes faglige projektrelevante kernekompetencer og erfaringer med lignende indsatser?
- Hvor stærk er aktørernes økonomiske og administrative kapacitet?



Score er afgørende

- Alle ansøgninger scores på hvert af de fem vurderingskriterier
- Minimum 65 point i alt for at komme i betragtning til tilskud
- Højest scorende projekter indstilles til tilsagn hos erhvervsfremmebestyrelsen
- Bestyrelsen træffer den endelige afgørelse om tilsagn/afslag



Gode råd og krav til EU-fondsprojekter

Strukturfondsmidlernes grundvilkår

- Projektfinansiering må ikke være driftsstøtte, og skal være supplerende i forhold til den aktivitet, der ville kunne finde sted uden støtten.
- Aktiviteter, der **ikke er støtteberettigede, fx drift**, vil ikke blive vurderet støtteberettigede af at blive ”kaldt noget andet”.
- Støtte gives med udgangspunkt i de faktiske udgifter som følger af projektets aktiviteter. **Vejledningen om støtteberettigelse** beskriver, hvilke udgifter der kan støttes og hvordan udgifterne skal dokumenteres.

Strukturfondsmidlernes grundvilkår

Strukturfondsmidler er “penge med forpligtelser”

- Udbuds- og statsstøtteregler er grundpiller i EU
De skal overholdes og må påregnes kontrolleret
- **Aktiv kontrol**, bl.a. løbende revision fra revisor og ERST
- Udgifter skal være **afholdt og betalt** inden udbetaling af tilskud.
- Det er vigtigt at følge **Vejledning til støtteberettigelse** -
”Almindelig sund fornuft”, ”rimelighedsbetragtninger” og
”plejer” er ikke et administrationsgrundlag
- Dokumentation skal kunne fremvises.

Strukturfondsmidlernes grundvilkår

Projektets partnere er underlagt ens dokumentationskrav

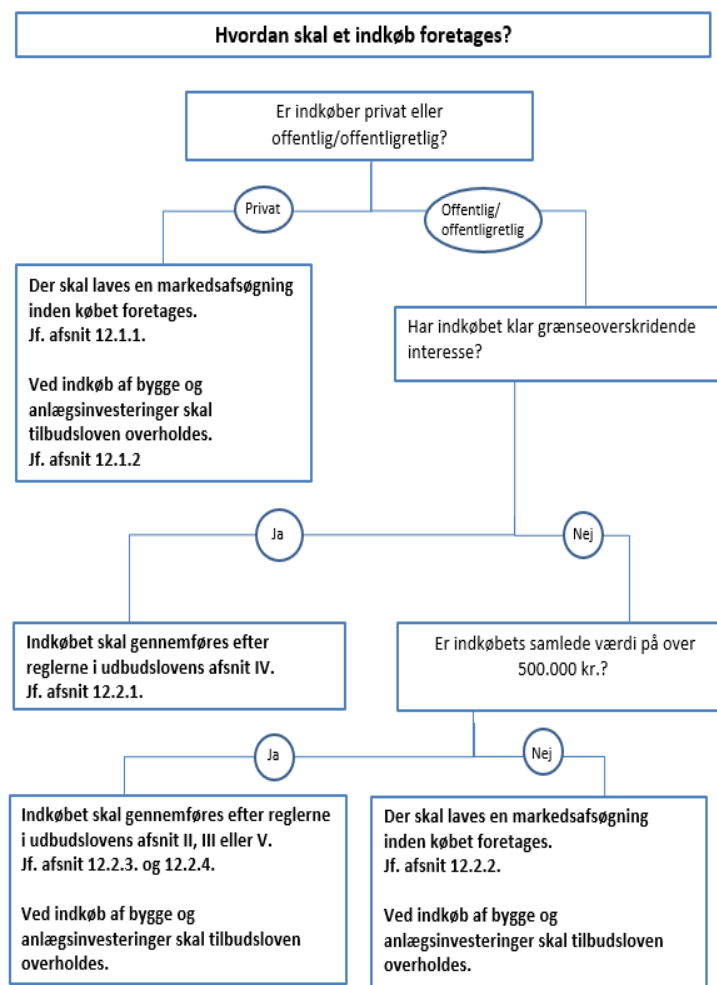
- Tilsagnsmodtager og økonomisk partner
- Alle partneres udgifter indgår i ét samlet projektregnskab
- Vigtigt at partnerne sikrer, at egne udgifter er korrekte og uden fejl, inden de sendes ind til det fælles, ellers risikerer man, at regnskabet afvises
- Der udbetales alene til [tilsagnsmodtager](#). Partnerne aftaler indbyrdes fordelingen af tilskud.

Kontoplaner

- En kontoplan beskriver den udgiftsmodel, der gælder for projektet
- Projektet kan frit vælge hvilken kontoplan det vil benytte
- Kontoplan kan ændres frem til tilsagnstidspunktet
- Der gælder én kontoplan for hele projektet (tilsagnet)

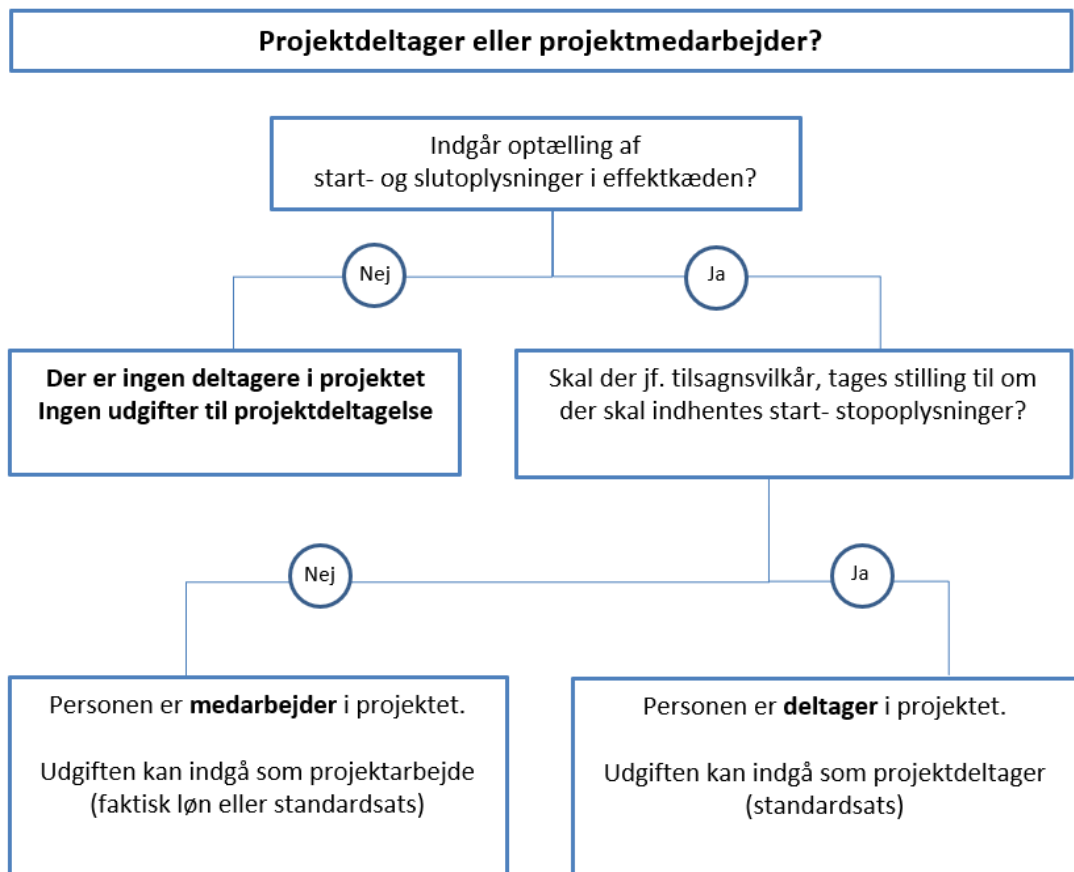
40 pct.	20 pct.	7 pct.	15 pct.
<ul style="list-style-type: none">• 40 pct. beregnet på baggrund af projektarbejde til dækning af andre udgifter	<ul style="list-style-type: none">• 20 pct. beregnet på baggrund af eksterne udgifter til dækning af projektarbejde• 7 pct. beregnet på baggrund af eksterne udgifter til dækning af øvrige udgifter	<ul style="list-style-type: none">• 7 pct. beregnet på baggrund af alle støtteberettigede udgifter til dækning af øvrige udgifter	<ul style="list-style-type: none">• 15 pct. beregnet af projektets udgifter til projektarbejde til dækning af øvrige udgifter

Eksterne køb – markedsafsøgning/udbud

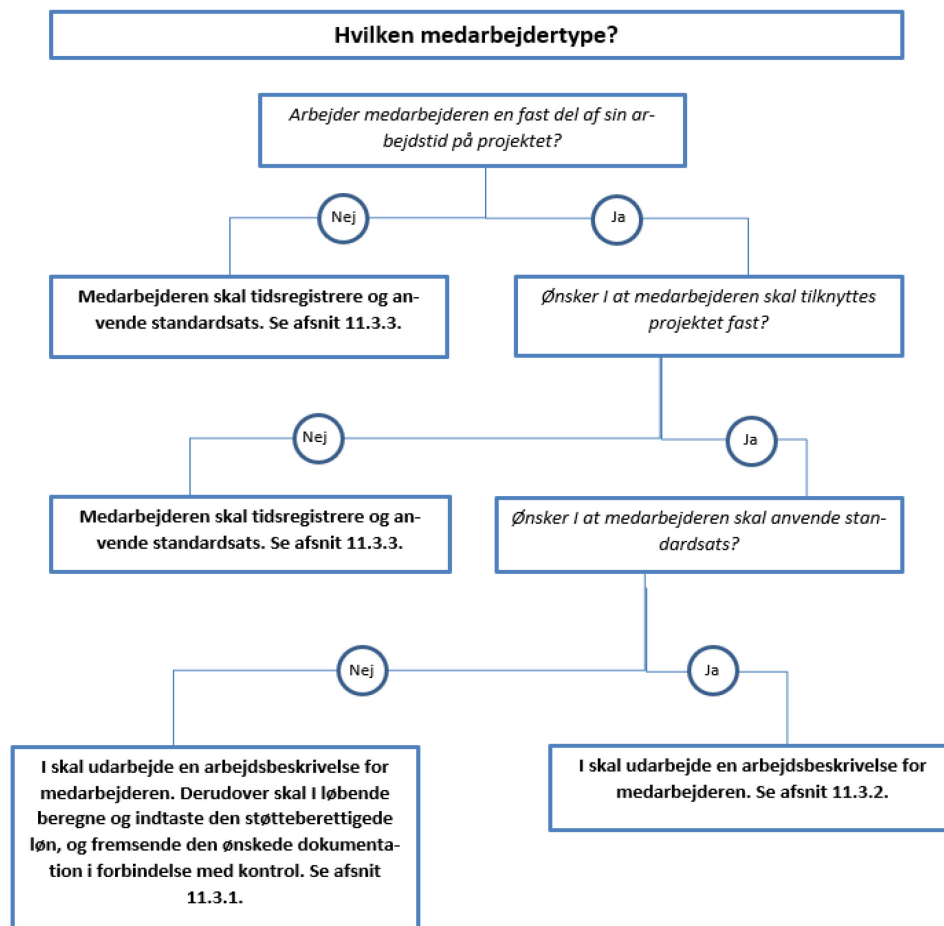


NB: Vær obs på reglerne vedr. indkøb mellem interesseforbundne parter, jf. afsnit 13.

Projektarbejde vs. Projektdeltagelse



Projektarbejde



Start- og slutoplysninger på projektdeltagere

- Projekter under Socialfonden Plus skal indsamle og dokumentere start- og slutoplysninger for alle projektdeltagere og indberette disse i PRV ved afrapporteringer
- Projektet skal selv beskrive i sin ansøgning hvordan oplysninger indhentes og dokumenteres
- Det er en række vejledende minimumskrav, modellen for indhentelse skal leve op til:
 - Sikrer modellen, at alle nødvendige start- og slutoplysninger indhentes fra alle deltagere i projektet?
 - Er der en tilfredsstillende sikkerhed for, at start- og slutoplysninger gives af og vedrører den enkelte deltager, herunder sporbarhed i oplysningskæden?
 - Sikrer modellen, at start- og slutoplysninger indhentes på det rette tidspunkt i projektet?
 - Sikres det, at modellen overholder tilsagnsmottagers- og projektets ansvar i forhold til databeskyttelsesreglerne?
 - Er det sikret, at opbevaring af dokumentation sker i henhold til de regler, der gælder for projekter under Socialfonden Plus?
- Med enkelte undtagelser er det et krav, at projektdeltagers CPR-nummer indberettes i PRV
- Vejledningen opstiller fire eksempler på modeller for indhentelse, der typisk vil kunne anvendes

Tips til god projektorganisering og administration

- Få en god forståelse for støtteberettigelsesreglerne
- Vælg optimal kontoplan - 40 pct., 20 pct., 15 pct. eller 7 pct. til at udgifter uden dokumentationskrav.
- Anvend arbejdsbeskrivelser i forbindelse med udgifter til projektarbejde – langt mindre dokumentation.
- Brug standardsats ved opgørelse af udgifter til projektarbejdere og projektdeltagelse.
- Husk udbud eller markedsafsøgning inden valg af leverandører.
- Sørg for, at procedurer er rigtigt opsat fra start, og husk dokumentation for indhold og aktiviteter fra starten af.

Vi er altid klar med vejledning og stiller gerne hjælpeværktøjer til rådighed 😊

Statsstøtte

Forbud mod statsstøtte

Generelt forbud mod at yde statsstøtte i Traktaten om Den Europæiske Unions Funktionsmåde art. 107, stk. 1

Undtagelser

- **De minimis-forordningen**

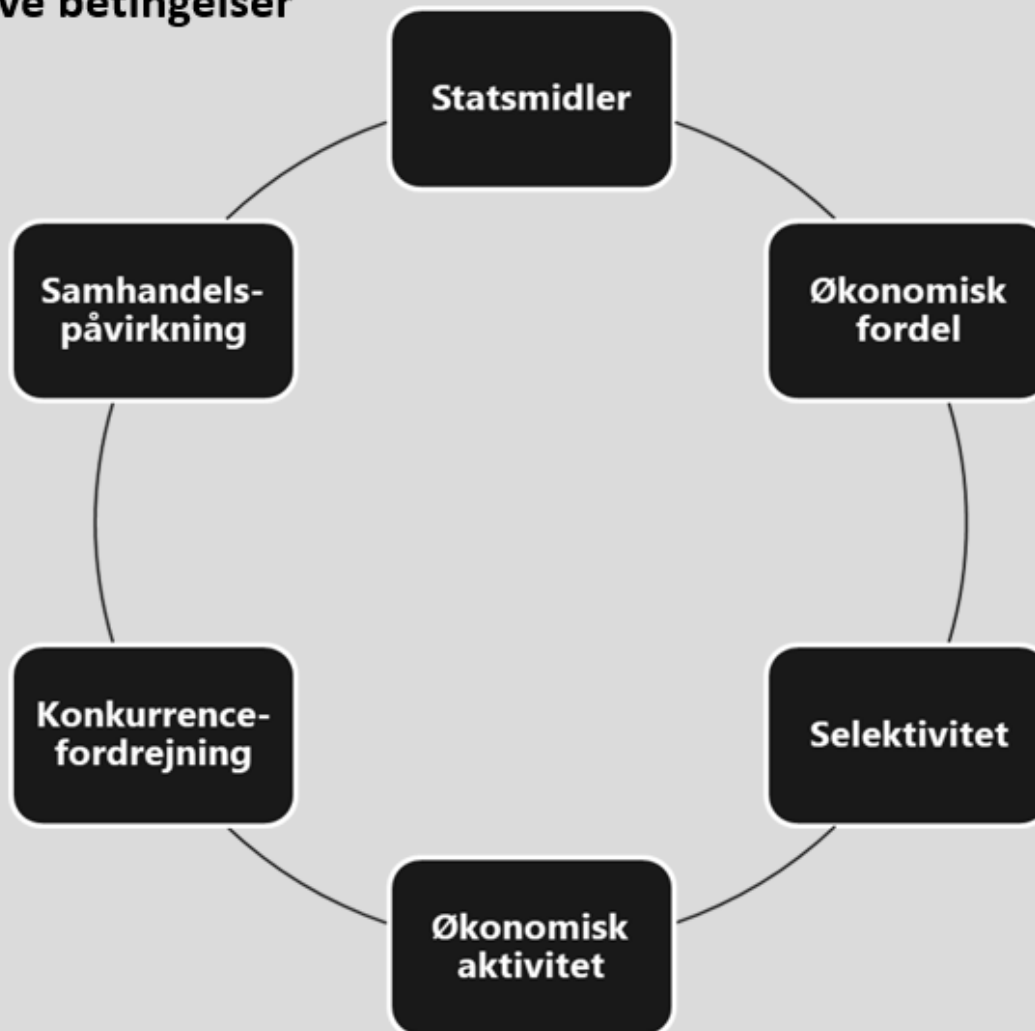
(Kommissionens Forordning nr. 1407/2013 af 18. december 2013 om anvendelse af artikel 107 og 108 i Traktaten om Den Europæiske Unions funktionsmåde på de minimis-støtte)

- **Den generelle gruppefritagelsesforordning**

(Kommissionens Forordning nr. 651/2014 af 17. juni 2014 om visse kategorier af støttes forenelighed med det indre marked i henhold til traktatens artikel 107 og 108)

Betingelser for statsstøtte

Seks kumulative betingelser



Statsstøtteløsning – de minimis

De minimis støtte

- Max. 200.000 euro over tre sammenhængende regnskabsår - Koncernniveau
- Begrænsning i forhold til:
 - Eksportaktiviteter
 - Landbrug (primærproduktion)
 - Fiske- og akvakultursektoren
- Krav om underskrevet de minimis erklæring – før deltagelse i aktiviteter

Gode råd i forhold til statsstøtte

Gode råd

- Husk at tænke statsstøtteløsning ind fra start
- Afklar evt. fortolkningsspørgsmål
- Vær meget omhyggelig med statsstøttehåndtering
- Statsstøtte vurderes på baggrund af konkrete aktiviteter

Tildelt statsstøtte uforeneligt med statsstøttereglerne betyder, at virksomhederne skal betale støtten tilbage til staten.

SPØRGSMÅL?

Spørgsmål vedrørende
voucher-ordning til
efteruddannelse

Gert E. Kristoffersen
Email: gerkri@erst.dk
Telefon: 35 29 13 15

Spørgsmål vedrørende
tilknytning/tiltrækning af
arbejdskraft

Jane Slot Povlsen
Email: janpov@erst.dk
Telefon: 35 29 18 65



- Information kan findes på erhvervsfremmebestyrelsen.dk
- Q&A kan efterfølgende findes på erhvervsfremmebestyrelsen.dk

Husk ansøgningsfrist **18. maj 2022 kl. 12.00**