

# Kvalificeret arbejdskraft til den grønne omstilling i SMV'erne

Informationsmøde 6. april 2022



Danmarks  
Erhvervsfremmebestyrelse



Medfinansieret af  
Den Europæiske Union

# Agenda

Velkomst

Baggrund for annonceringen

Annonceringens formål og målgruppe

Fakta om ansøgning

Vurdering af ansøgninger

Gode råd og krav til EU-fondsprojekter

Spørgsmål

# Baggrund for annoncering 2

En arbejdsstyrke til den grønne omstilling i små og mellemstore virksomheder

# Strategi for Erhvervsfremme i Danmark 2020-2023

## Arbejdskraft og social inklusion

*”Virksomhedernes adgang til kvalificeret arbejdskraft skal styrkes ved at uddanne og efteruddanne flere med relevante kvalifikationer, tiltrække og fastholde højt kvalificeret udenlandsk arbejdskraft og øge virksomhedernes sociale inklusion.”*

Strategi for Erhvervsfremme i Danmark 2020-2023

- Kvalificeret arbejdskraft, som møder virksomhedernes behov, er en central forudsætning for virksomhedernes konkurrenceevne og udvikling
- Flere skal uddannes inden for de uddannelser og fag og på de niveauer, som virksomhederne efterspørger
- Arbejdsstyrken skal udvides med borgere, som i dag står uden for arbejdsmarkedet

# Det strategiske ophæng

## Strategiske rammer

### Socialfonden Plus

- Flere faglærte og videregående uddannelse
- Social inklusion (25 pct. af midlerne)

### Erhvervsfremme i Danmark 2020 - 2023

- Drivkræfter for vækst og udvikling
- Kvalificeret arbejdskraft og social inklusion
  - Grøn omstilling og cirkulær økonomi

### Politiske målsætninger

- 25 pct. af en årgang vælger en erhvervsuddannelse
- EU Green Deal

## Begrundelse for behov

BCG 'Kompetence mismatch i Danmark og den grønne omstilling frem mod 2030':

*"Når Danmark kommer længere ind i den grønne omstilling, med en større grøn sektor, vil efterspørgslen efter personer med erhvervsfaglige, mellemlange og lange videregående uddannelser stige frem mod 2030. "*

CABI 'Cirkulær økonomi og arbejde til flere':

*"Branchegrupperne indikerer forskellige niveauer af potentialer ift. mennesker fra kanten af arbejdsmarkedet"*

# Baggrund for annoncering

- Større og større fokus på den grønne omstilling
  - EU, politisk, virksomhederne, kunderne og samfundet
- Mangel på kvalificeret arbejdskraft intensiveres i forbindelse med virksomhedernes grønne omstilling.
- Der er brug for et bredt spænd af kompetencer fra erhvervsuddannelser til videregående uddannelser.
  - Særligt inden for STEM-uddannelserne
- Med den grønne omstilling opstår der arbejdsopgaver der har potentiale til at blive varetaget af borgere på kanten af arbejdsmarkedet.
  - Fx inden for sortering, transport og indsamling

# Annonceringens formål og målgrupper



# Kvalificeret arbejdskraft til den grønne omstilling i SMV'erne

Der sættes ind med en flerstrengt indsats med to overordnede spor. Én annoncering har fokus på en her-og-nu-afhjælpning, mens den anden annoncering har et længerevarende sigte.

|  |   |   |
|--|---|---|
| <b>1.</b><br><b>Kompetencer til den grønne omstilling i SMV'er</b><br>- en virksomhedsrettet indsats | Efteruddannelse af medarbejdere, ledere og bestyrelse via en Voucher-ordning          | 50 EU + 28,4 DEM                          |
|  | Tiltrækning og tilknytning af kvalificeret arbejdskraft fra ind- og udland            | 30 EU + 17 DEM                            |
| <b>2.</b><br><b>En arbejdsstyrke til den grønne omstilling i SMV'er</b><br>- det lange seje træk     | Formel uddannelse af voksne unge (18-29 årige) og faglærte /ufaglærte i beskæftigelse | 25 EU + 14,2 DEM                          |
|  | Social inklusion af udsatte borgere til job indenfor den grønne omstilling            | 45 EU + 40,4 DEM                          |
| <b>I alt</b>   |   | <b>150 mio. kr. EU + 100 mio. kr. DEM</b> |



# Formel uddannelse til den grønne omstilling

## Operatører

Fx erhvervsskoler, erhvervsakademier eller andre relevante uddannelsesinstitutioner

## Målgruppe

Faglærte og ufaglærte voksne i beskæftigelse eller voksne unge i aldersgruppen 18-29 år med en gymnasial uddannelse som højeste uddannelse, som kan være såvel ledige som i beskæftigelse

## Mål

Formelt kompetenceløft til deltagerne, der kan bidrage til den grønne og cirkulære omstilling

# Eksempler på aktiviteter under formel uddannelse

## **Mentorordninger og fleksible undervisnings- og praktikforløb,**

Der fx får flere voksne unge i alderen 18-29 år med en grundskoleuddannelse eller studiekompetencegivende uddannelse til at videreudanne sig

## **Rekruttering,**

Fx af faglærte og ufaglærte i beskæftigelse i SMV'er som man kan få til at søge ind på og gennemføre enten en erhvervsuddannelse eller en kort eller mellemlang videregående relevant uddannelse

## **Forberedende indsatser,**

fx ift. at styrke læse- og skrivefærdigheder hos ufaglærte beskæftigede

## **Afdækning af det fremtidige arbejdskraftsbehov,**

fx tværkommunalt, regionalt eller inden for en branche.

# Social inklusion til den grønne omstilling



# Eksempler på aktiviteter under social inklusion

## **Forberedende indsats,**

fx for de deltagende virksomheder, herunder kortere opkvalificeringsforløb med det mål at modne virksomheden til at modtage en borger på kanten af arbejdsmarkedet

## **Kortere opkvalificeringsforløb,**

fx for borgere med en forældet eller ikke-brugbar ungdomsuddannelse, med udgangspunkt i kompetenceafklaring og virksomhedernes behov

## **Matchmaking,**

fx initiativer med henblik på at skabe det korrekte match mellem virksomhed og borger

## **Kompetenceopbygning,**

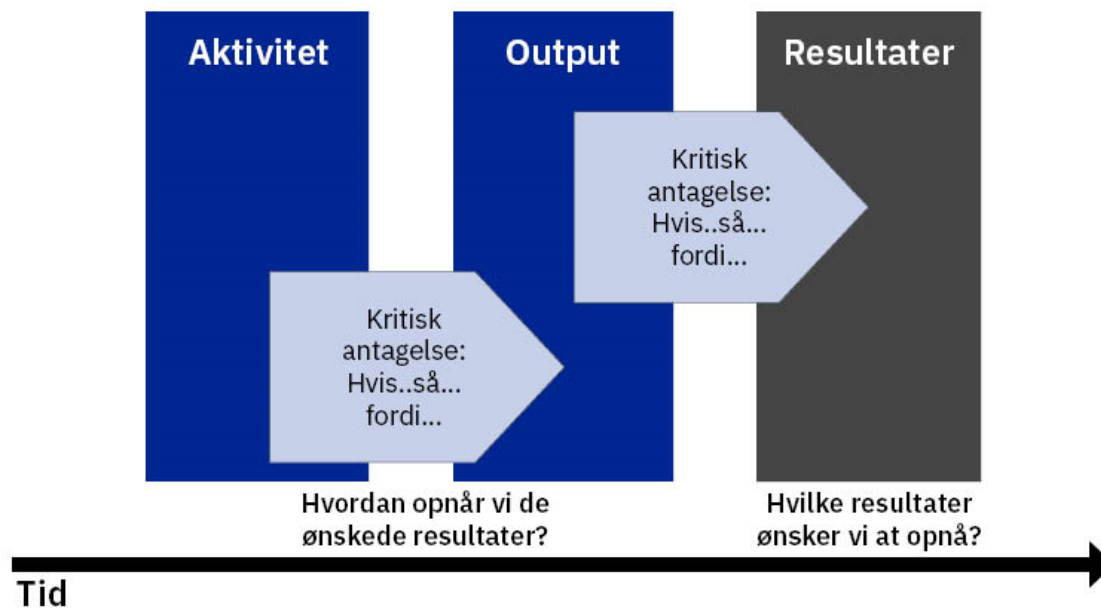
fx af grundlæggende kompetencer, fx ift. at læse og skrive

## **Fastholdelse,**

fx af borgeren i beskæftigelse fx via mentorordninger og/eller flexjob

# Effektkæde: Hvordan bidrager projektet til målet for annonceringen?

- Effektkæde og årsag-virkningssammenhænge (forklar hvordan og hvorfor projektet vil virke)
- I ansøgningsskemaet skal effektkæden beskrives i tre led
- Beskriv projektets risici – og hvordan de kan minimeres



# Måling af projektets fremdrift og resultatskabelse (1:4)

- Projektets vigtigste aktiviteter, output og resultater skal måles vha. indikatorer
- Ansøger skal selv opstille indikatorer for de centrale hovedaktiviteter
- Alle projekter skal bidrage målbart til mindst én af programmets outputindikatorer og mindst én af programmets resultatindikatorer
- **Formel uddannelse til den grønne omstilling:**
  - Programfastsatte outputindikatorer:
    - *Antal deltagere*
  - Programfastsatte resultatindikatorer:
    - *Antal deltagere, der er i uddannelse umiddelbart efter deltagelsen*
    - *Antal deltagere, der opnår formelle kvalifikationer umiddelbart efter deltagelsen*

# Måling af projektets fremdrift og resultatskabelse (2:4)

- **Social inklusion til den grønne omstilling:**

- Programfastsatte outputindikatorer:

- *Antal deltagere*
- *Antal ledige deltagere*
- *Antal mikro, små og mellemstore virksomheder, der modtager støtte*

- Programfastsatte resultatindikatorer:

- *Antal deltagere, der er jobsøgende umiddelbart efter deltagelsen*
- *Antal deltagere, der er i beskæftigelse, herunder som selvstændige erhvervsdrivende, umiddelbart efter deltagelsen*
- *Antal deltagere, der er i uddannelse, umiddelbart efter deltagelsen*
- *Antal deltagere, der opnår formelle kvalifikationer, umiddelbart efter deltagelse*

# Måling af projektets fremdrift og resultatskabelse (3:4)

- Projektet har mulighed for at opstille supplerende output- og resultatindikatorer, hvis der er særlige output og resultater, der ikke fanges med de programfastsatte indikatorer
- I ansøgningen skal der opstilles måltal for både aktivitetsindikatorer og output- og resultatindikatorerne
- Måltallene skal være realistiske og ambitiøse
- Indikatorer og målemetoder for hovedaktiviteter fastlægger ansøger selv (inden for rammerne af annonceringen og socialfondsprogrammet), mens opgørelsen af de programfastlagte output- og resultatindikatorer skal følge vejledningen



# Måling af projektets fremdrift og resultatskabelse (4:4)

- Projektet skal indsende oplysninger om deltagerpersoner og deltagervirksomheder i forbindelse med den halvårlige afrapportering
- Oplysningerne skal indsamles, når deltageren starter i projektet og når deltageren stopper i projektet (før- og eftermåling)
- Som en del af ansøgningen skal ansøger beskrive, hvordan oplysningerne om projektets deltagere bliver indsamlet
- Det er vigtigt at de indsamlede oplysninger opfylder de krav, der er beskrevet i indikatorvejledningen

# Fakta om ansøgning

# Økonomi

| <b>En arbejdsstyrke til den grønne omstilling i SMV'erne</b> |                       |   |               |
|--|-----------------------|---|---------------|
| <b>Indsats</b>   | <b>EU-fondsmidler</b> | <b>Decentrale erhvervsfremme midler</b> | <b>Samlet</b> |
| Formel uddannelse til den grønne omstilling                  | 25 mio. kr.           | 14,2 mio. kr.                           | 39,2 mio. Kr. |
| Social inklusion til den grønne omstilling                   | 45 mio. kr.           | 40,4 mio. kr.                           | 85,4 mio. Kr. |

- Der kan godt søges EU-fondsmidler, uden at der samtidig søges decentrale erhvervsfremmemidler
- Der kan ikke søges om decentrale erhvervsfremmemidler alene

# Hvor meget kan man få dækket?

## EU-tilskuddet medfinansierer:

- Region Sjælland: Max 60 pct. EU-tilskud
- Resten af landet: Max 40 pct. EU-tilskud



**Den samlede medfinansieringsprocent** kan være op til 70 pct. for formel uddannelse og op til 85 pct. for social inklusion, hvis der søges om både EU-fondsmidler og decentrale erhvervsfremmemidler

# Geografiens betydning for EU-støtteprocenten



- For projekter med aktiviteter udelukkende i region Sjælland, er der mulighed for at søge om en EU-støtteprocent på op til 60 pct. af udgifterne.
- For projekter med aktiviteter både i region Sjælland og i en eller flere af de øvrige landsdele, er der mulighed for at søge om en samlet EU-støtteprocent på mellem 40-60 pct. vægtet efter, hvor aktiviteterne finder sted. I behøver kun at sende en ansøgning.
- For projekter med aktiviteter i øvrige landsdele end region Sjælland, er der mulighed for at søge om en EU-støtteprocent på op til 40 pct. af udgifterne.

Nedenfor illustreres et projekt med et samlet budget på 1.000.000 kr., hvor 25 pct. af udgifterne anvendes på aktiviteter i region Sjælland, mens 75 pct. anvendes i andre regioner.

| Region          | Objektiv fordelingsnøgle | Samlede projekt udgifter i kr. | EU-støtte i kr.  | DEM-støtte i kr. | Samlet støtte i kr. | Støtte pct. |
|-----------------|--------------------------|--------------------------------|------------------|------------------|---------------------|-------------|
| Sjælland        | 25 %                     | 250.000                        | 150.000<br>(60%) | 25.000           | 175.000             | 70          |
| Øvrige regioner | 75 %                     | 750.000                        | 300.000<br>(40%) | 225.000          | 525.000             | 70          |
| Total           | 100 %                    | 1.000.000                      | 450.000          | 250.000          | 700.000             | 70          |

Projektet kan vælge at sende én samlet ansøgning illustreret ved den lyseblå række.

Projektet kan også vælge at indsende to ansøgninger – én for Sjælland, en for øvrige regioner illustreret ved de grå rækker. I dette tilfælde vil hver ansøgning blive betragtet som et særskilt projekt. Det betyder blandt andet, at hver projekt skal revideres og evalueres særskilt. Det betyder to afrapporteringer og udgifterne skal fordeles forholdsmæssigt mellem tilsagnssagerne.

Uanset om der laves en samlet ansøgning eller to særskilte, så vil ansøger kunne opnå samme samlede støttebeløb og støtteprocent.

# Krav om koordinering



For at undgå overlap og sikre, at virksomhederne oplever sammenhæng og genkendelighed i indsatserne, stilles der krav om, at kommende operatører sikrer koordination ved at indgå i en fælles koordinationsgruppe med sekretariatet i Erhvervsstyrelsen.

# Nye projekter kan ansøge

- Der er ikke mulighed for at søge tillægsbevillinger til igangværende socialfondsprojekter, som ønsker at udvide deres aktiviteter.



Ansøgningskemaet kan tilgås via  
*[erhvervsfremmebestyrelsen.dk](http://erhvervsfremmebestyrelsen.dk)*

**Husk ansøgningsfrist den 15. juni 2022  
kl. 12.00**



# Vurdering af ansøgninger

# Fem Udvælgelseskriterier

| Udvælgelseskriterium                      | Point        |
|---|--------------|
| A. Kvalificeret arbejdskraft (effektkæde) | 0-40         |
| B. Lokal og regional forankring           | 0-15         |
| C. Forenkling                             | 0-15         |
| D. Virksomhedernes behov                  | 0-15         |
| E. Partnerskab og samarbejde              | 0-15         |
| <b>I alt</b>                              | <b>0-100</b> |

# Udvælgelseskriterie A: Effektkæde - Kvalificeret arbejdskraft (0-40 point)

- I hvor høj grad bidrager projektet til at øge arbejdsstyrkens kvalifikationer og til at udvide arbejdsstyrken ved at støtte formel uddannelse eller social inklusion, med henblik på at styrke virksomhedernes rekrutteringsmuligheder til den grønne omstilling?
- Er der en økonomisk fordelagtig sammenhæng mellem de forventede aktiviteter, output og effekter?
- I hvor høj grad vil de deltagende virksomheder få dækket omkostningerne (fx i form af tilskud til løn eller dækning af udgifter til eksterne leverandører)
- Hvordan vil projektets resultater og erfaringer blive forankret i erhvervsfremmesystemet?



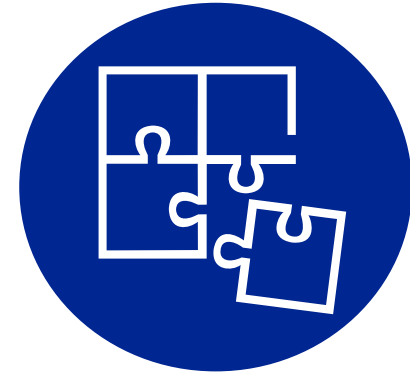
# UdvælgelseskrITERIE B: lokal og regional forankring (0-15 point)

- Forklar og begrund projektets geografiske afgrænsning/rækkevidde, herunder muligheden for et regionalt, tværregionalt eller landsdækkende projekt
- Hvordan vil projektet konkret tage højde for og møde lokale/regionale variationer i behov, udfordringer og muligheder?



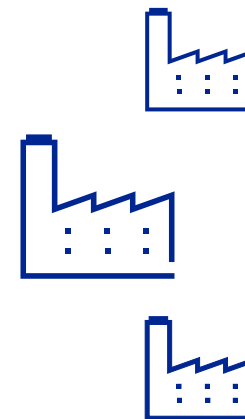
# UdvælgelseskrITERIE C: Forenkling (0-15 point)

- Hvad er ansøgers og projektets rolle i erhvervsfremmesystemet og hvordan understøtter ansøger et enkelt og overskueligt erhvervsfremmesystem?
- Hvordan undgås uhensigtsmæssige overlap med andre aktører og lignende indsatser?
- Hvordan vil der i praksis blive koordineret med og henvist til andre aktører og lignende indsatser, herunder, hvis hensigtsmæssigt, RAR og STAR?
- Hvordan understøtter ansøger sammenhænge mellem erhvervsfremme-, uddannelses- og beskæftigelsessystemet?
- Hvordan sikres det, at projektet er administrativt enkelt og let tilgængeligt for projektets målgruppe, herunder at indgangen til og brugen af projektets ydelser i videst muligt omfang digitaliseres?



# Udvælgelseskriterie D: Virksomhedernes behov (0-15 point)

- I hvor høj grad imødekommer projektet erhvervslivets behov og efterspørgsel i forbindelse med den grønne omstilling?
- Er projektets målgruppe tydeligt beskrevet?
- Er der en klar og operationel plan for rekruttering af deltagere?



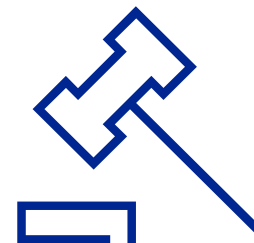
## UdvælgelseskrITERIE E: Partnerskab og samarbejde (0-15 point)

- Kan ansøger dokumentere, at projektet gennemføres af en eller flere kvalificerede aktører, som kan understøtte en effektiv indsats?
- Hvilke aktører gennemfører projektet?
- Hvem gør hvad, og hvordan samarbejder aktørerne?
- Hvor stærke er aktørernes faglige projektrelevante kernekompetencer og erfaringer med lignende indsats?
- Hvor stærk er aktørernes økonomiske og administrative kapacitet?



# Score er afgørende

- Alle ansøgninger scores på hvert af de fem vurderingskriterier
- Minimum 65 point i alt for at komme i betragtning til tilskud
- Højest scorende projekter indstilles til tilsagn hos erhvervsfremmebestyrelsen
- Bestyrelsen træffer den endelige afgørelse om tilsagn/afslag





# Gode råd og krav til EU-fondsprojekter

# Strukturfondsmidlernes grundvilkår

- Projektfinansiering må ikke være driftsstøtte, og skal være supplerende i forhold til den aktivitet, der ville kunne finde sted uden støtten.
- Aktiviteter, der **ikke er støtteberettigede, fx drift**, vil ikke blive vurderet støtteberettigede af at blive ”kaldt noget andet”.
- Støtte gives med udgangspunkt i de faktiske udgifter som følger af projektets aktiviteter. **Vejledningen om støtteberettigelse** beskriver, hvilke udgifter der kan støttes og hvordan udgifterne skal dokumenteres.

# Strukturfondsmidlernes grundvilkår

## Strukturfondsmidler er “penge med forpligtelser”

- Udbuds- og statsstøtteregler er grundpiller i EU  
De skal overholdes og må påregnes kontrolleret
- **Aktiv kontrol**, bl.a. løbende revision fra revisor og ERST
- Udgifter skal være **afholdt og betalt** inden udbetaling af tilskud.
- Det er vigtigt at følge **Vejledning til støtteberettigelse** -  
”Almindelig sund fornuft”, ”rimelighedsbetragtninger” og  
”plejer” er ikke et administrationsgrundlag
- Dokumentation skal kunne fremvises.

# Strukturfondsmidlernes grundvilkår

## Projektets partnere er underlagt ens dokumentationskrav

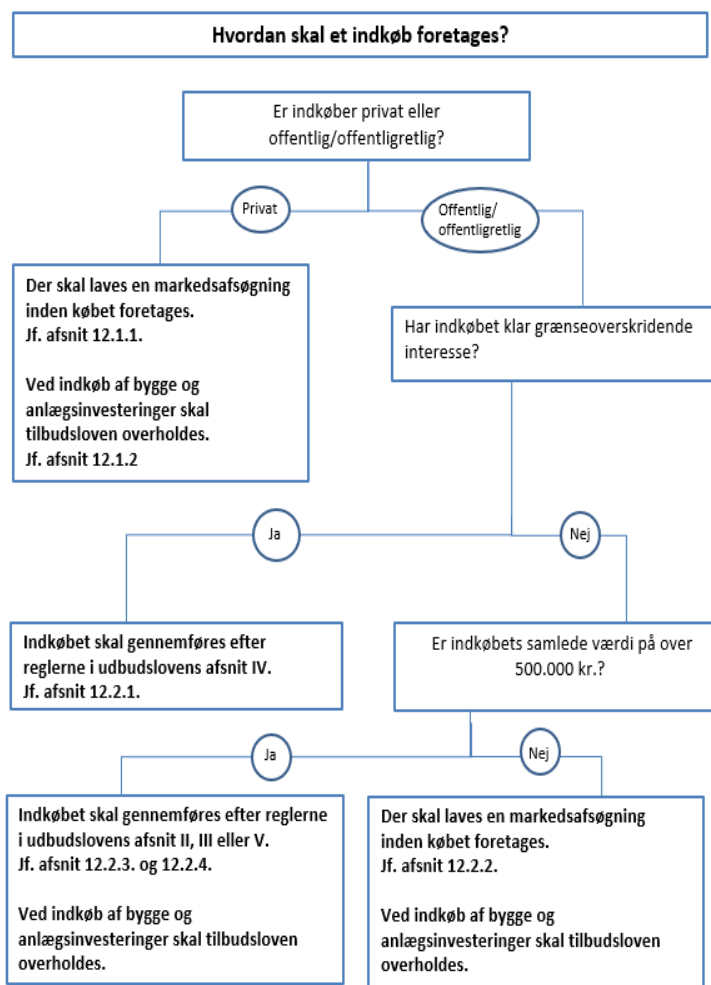
- Tilsagnsmodtager og økonomisk partner
- Alle partneres udgifter indgår i ét samlet projektregnskab
- Vigtigt at partnerne sikrer, at egne udgifter er korrekte og uden fejl, inden de sendes ind til det fælles, ellers risikerer man, at regnskabet afvises
- Der udbetales alene til [tilsagnsmodtager](#). Partnerne aftaler indbyrdes fordelingen af tilskud.

# Kontoplaner

- En kontoplan beskriver den udgiftsmodel, der gælder for projektet
- Projektet kan frit vælge hvilken kontoplan det vil benytte
- Kontoplan kan ændres frem til tilsagnstidspunktet
- Der gælder én kontoplan for hele projektet (tilsagnet)

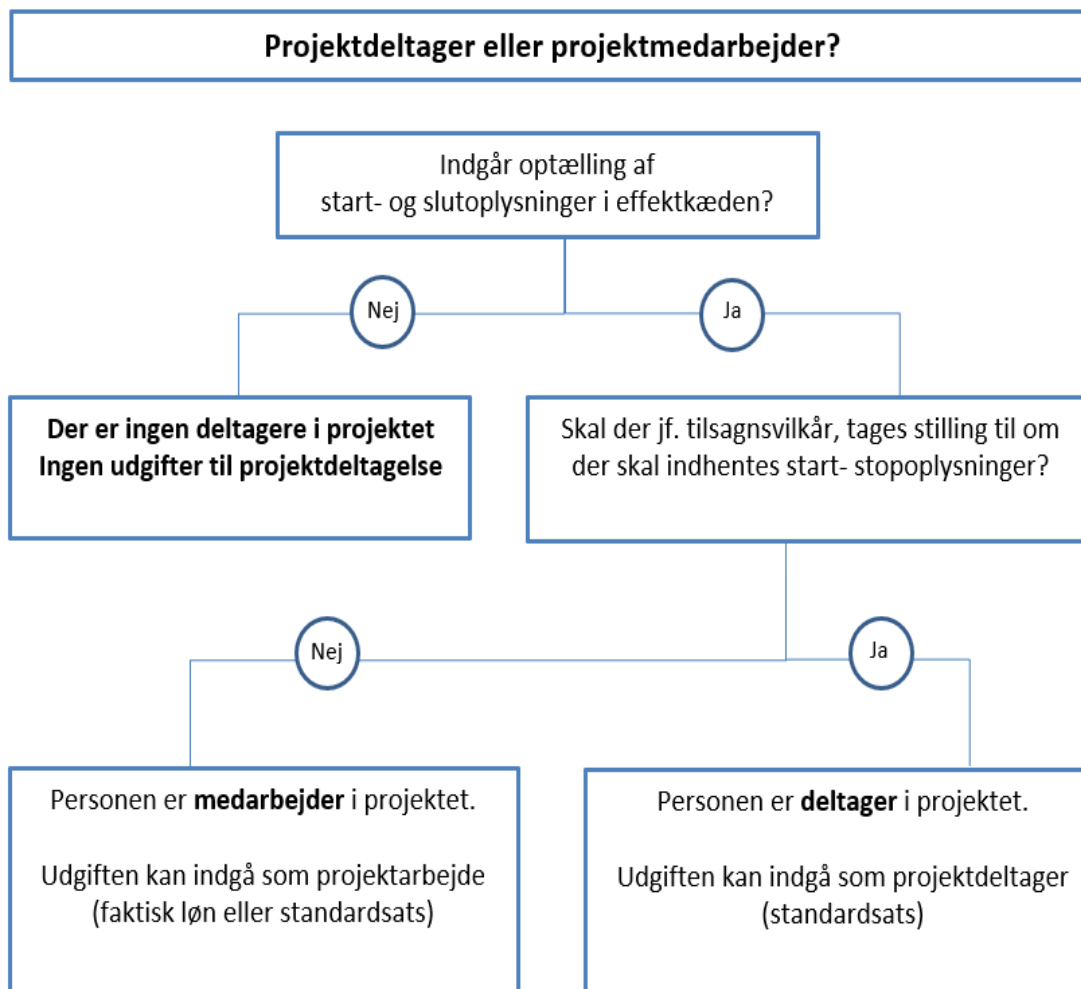
| 40 pct.  | 20 pct.   | 7 pct.  | 15 pct.   |
|--|---|---|---|
| <ul style="list-style-type: none"><li>• 40 pct. beregnet på baggrund af projektarbejde til dækning af andre udgifter</li></ul> | <ul style="list-style-type: none"><li>• 20 pct. beregnet på baggrund af eksterne udgifter til dækning af projektarbejde</li><li>• 7 pct. beregnet på baggrund af eksterne udgifter til dækning af øvrige udgifter</li></ul> | <ul style="list-style-type: none"><li>• 7 pct. beregnet på baggrund af alle støtteberettigede udgifter til dækning af øvrige udgifter</li></ul> | <ul style="list-style-type: none"><li>• 15 pct. beregnet af projektets udgifter til projektarbejde til dækning af øvrige udgifter</li></ul> |

# Eksterne køb – markedsafsøgning/udbud

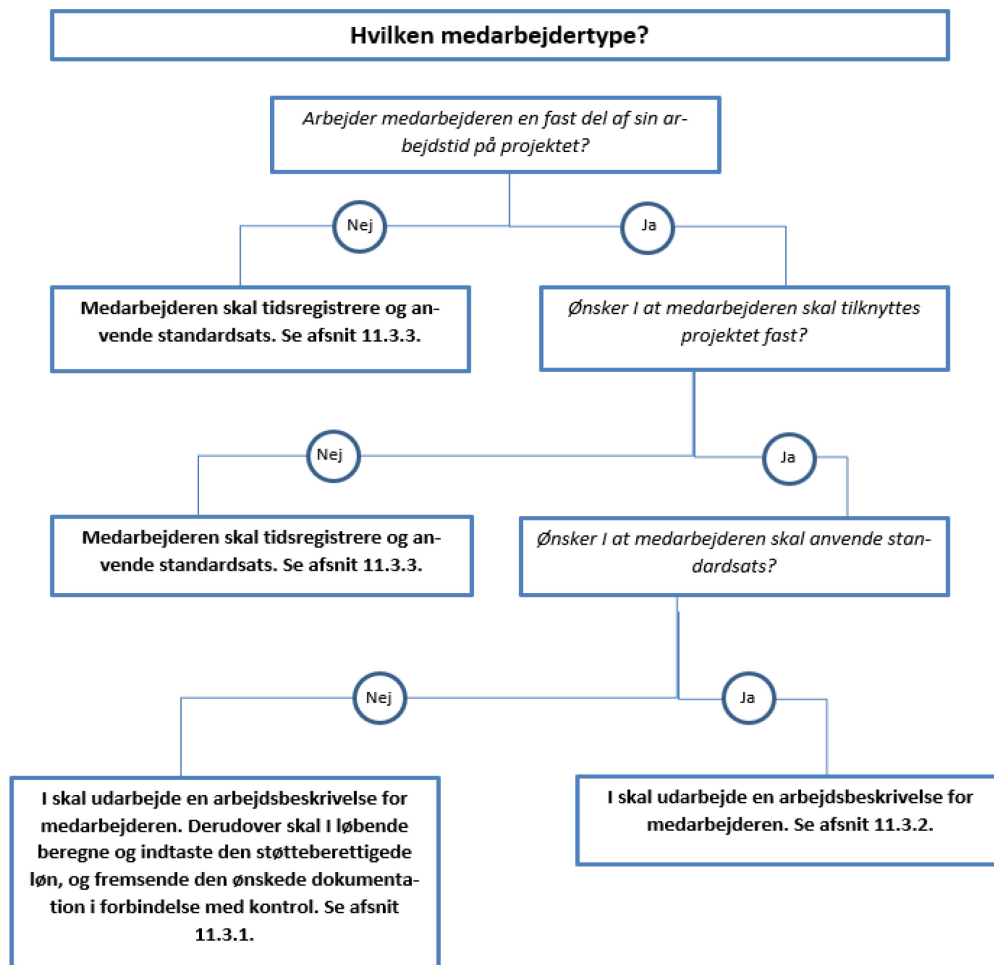


NB: Vær obs på reglerne vedr. indkøb mellem interesseforbundne parter, jf. afsnit 13.

# Projektarbejde vs. Projektdeltagelse



# Projektarbejde





# Start- og slutoplysninger på projektdeltagere

- Projekter under Socialfonden Plus skal indsamle og dokumentere start- og slutoplysninger for alle projektdeltagere og indberette disse i PRV ved afrapporteringer
- Projektet skal selv beskrive i sin ansøgning hvordan oplysninger indhentes og dokumenteres
- Det er en række vejledende minimumskrav, modellen for indhentelse skal leve op til:
  - Sikrer modellen, at alle nødvendige start- og slutoplysninger indhentes fra alle deltagere i projektet?
  - Er der en tilfredsstillende sikkerhed for, at start- og slutoplysninger gives af og vedrører den enkelte deltager, herunder sporbarhed i oplysningskæden?
  - Sikrer modellen, at start- og slutoplysninger indhentes på det rette tidspunkt i projektet?
  - Sikres det, at modellen overholder tilsagnsmottagers- og projektets ansvar i forhold til databeskyttelsesreglerne?
  - Er det sikret, at opbevaring af dokumentation sker i henhold til de regler, der gælder for projekter under Socialfonden Plus?
- Med enkelte undtagelser er det et krav, at projektdeltagers CPR-nummer indberettes i PRV
- Vejledningen opstiller fire eksempler på modeller for indhentelse, der typisk vil kunne anvendes

# Tips til god projektorganisering og administration

- Få en god forståelse for støtteberettigelsesreglerne
- Vælg optimal kontoplan - 40 pct., 20 pct., 15 pct. eller 7 pct. til at udgifter uden dokumentationskrav.
- Anvend arbejdsbeskrivelser i forbindelse med udgifter til projektarbejde – langt mindre dokumentation.
- Brug standardsats ved opgørelse af udgifter til projektarbejdere og projektdeltagelse.
- Husk udbud eller markedsafsøgning inden valg af leverandører.
- Sørg for, at procedurer er rigtigt opsat fra start, og husk dokumentation for indhold og aktiviteter fra starten af.

Vi er altid klar med vejledning og stiller gerne hjælpeværktøjer til rådighed 😊

# Statsstøtte

## **Forbud mod statsstøtte**

Generelt forbud mod at yde statsstøtte i Traktaten om Den Europæiske Unions Funktionsmåde art. 107, stk. 1

## **Undtagelser**

- **De minimis-forordningen**

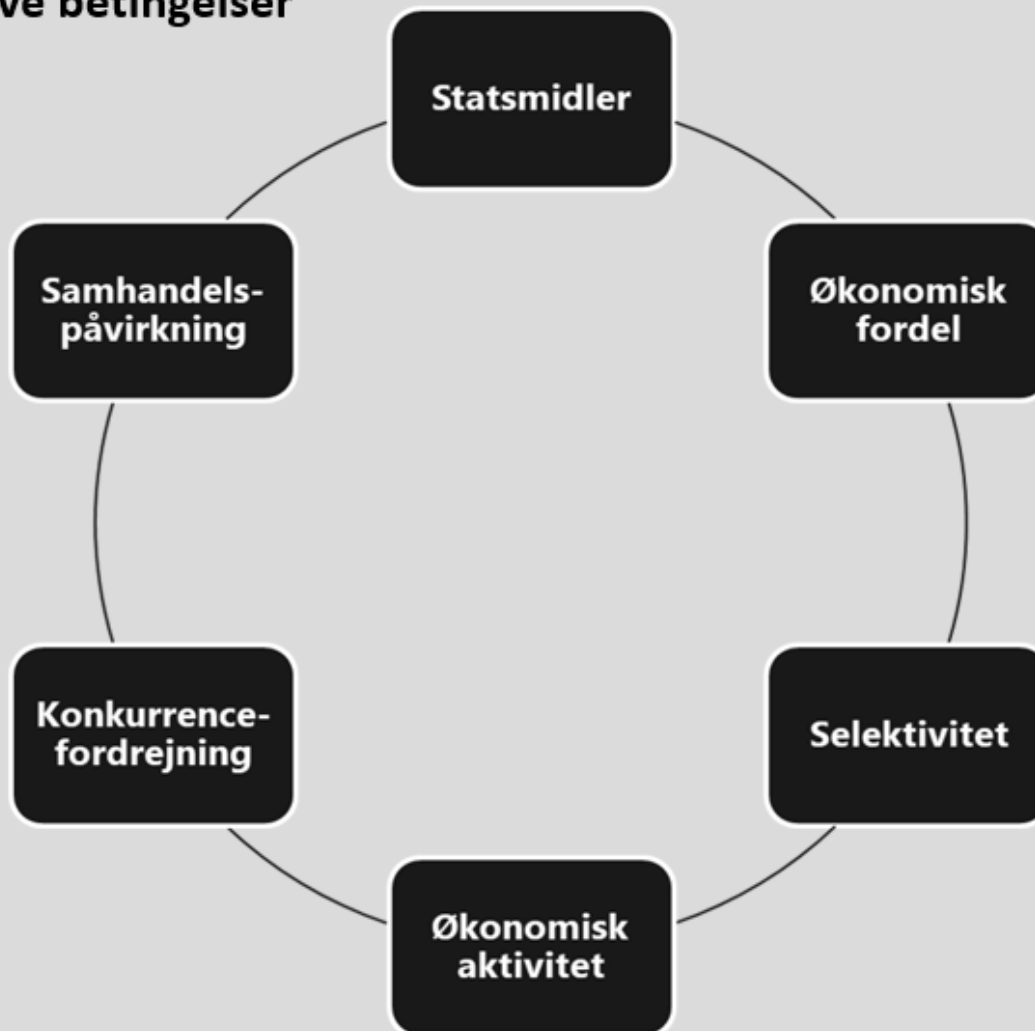
(Kommissionens Forordning nr. 1407/2013 af 18. december 2013 om anvendelse af artikel 107 og 108 i Traktaten om Den Europæiske Unions funktionsmåde på de minimis-støtte)

- **Den generelle gruppefritagelsesforordning**

(Kommissionens Forordning nr. 651/2014 af 17. juni 2014 om visse kategorier af støttes forenelighed med det indre marked i henhold til traktatens artikel 107 og 108)

# Betingelser for statsstøtte

Seks kumulative betingelser



# Statsstøtteløsning – de minimis

## De minimis støtte

- Max. 200.000 euro over tre sammenhængende regnskabsår - Koncernniveau
- Begrænsning i forhold til:
  - Eksportaktiviteter
  - Landbrug (primærproduktion)
  - Fiske- og akvakultursektoren
- Krav om underskrevet de minimis erklæring – før deltagelse i aktiviteter

# Gode råd i forhold til statsstøtte

## Gode råd

- Husk at tænke statsstøtteløsning ind fra start
- Afklar evt. fortolkningsspørgsmål
- Vær meget omhyggelig med statsstøttehåndtering
- Statsstøtte vurderes på baggrund af konkrete aktiviteter

**Tildelt statsstøtte uforeneligt med statsstøttereglerne betyder, at virksomhederne skal betale støtten tilbage til staten.**

# SPØRGSMÅL?

Spørgsmål vedrørende  
social inklusion

Anna Gete Villefrance  
Email: [annvil@erst.dk](mailto:annvil@erst.dk)  
Telefon: 35 29 12 71

Spørgsmål vedrørende  
formel uddannelse

Sandra Winther Gandrup  
Email: [sangan@erst.dk](mailto:sangan@erst.dk)  
Telefon: 35 29 17 94



- Information kan findes på [erhvervsfremmebestyrelsen.dk](http://erhvervsfremmebestyrelsen.dk)
- Q&A kan efterfølgende findes på [erhvervsfremmebestyrelsen.dk](http://erhvervsfremmebestyrelsen.dk)

Husk ansøgningsfrist **15. juni 2022 kl. 12.00**