

Pulje til etablering af test-, demonstrations- og udviklingsfaciliteter til CO₂-til-protein og præcisionsfermentering

Indkaldelse af ansøgninger til Danmarks Erhvervsfremmebestyrelse





Overblik

Indsatsområde: Test-, demonstrations- og udviklingsfaciliteter inden for biosolutions

Potentielle ansøgere: Virksomheder, forskningsinstitutioner og fonde

Finansiering: 59,4 mio. kr. decentrale erhvervsfremmemidler

Minimum tilskudsbeløb pr. ansøgning: 25 mio. kr.

Projektperiode: 3 år fra dato for tilsagnsaccept

Ansøgningsperiode: 3. marts 2025 til 6. maj 2025 kl. 12.00

Webinar: 17. marts 2025 kl. 12.30-14.00. [Tilmeld dig på hjemmesiden](#)



Foto: Jens Peter Engedal

1. Baggrund

Begrænset adgang til test-, demonstrations- og udviklingsfaciliteter (TDU) i større skala udgør en barriere for at realisere vækstpotentialet blandt danske biosolutionsvirksomheder. Regeringen og Folketingets partier har med *aftalerne om fordeling af forskningsreserven mv. i 2025* besluttet at reservere 60 mio. kr. til etablering af faciliteter til test, demonstration og udvikling (TDU) af nye proteiner til mere klimavenlige fødevarer i stor skala. På den baggrund indkalder Danmarks Erhvervsfremmebestyrelse ansøgninger inden for temaet *Test-, demonstrations- og udviklingsfaciliteter inden for biosolutions*. Midlerne kan ansøges til faciliteter indenfor to specifikke teknologiområder: præcisionsfermentering og CO₂-til-protein.

Biosolutions

Biosolutions er en samlebetegnelse for teknologier, der er forankret i anvendelsen af mikroorganismer eller biologiske molekyler såsom enzymer, harpikser eller biopolymerer, og som kan reducere CO₂-emissioner ved at erstatte energiintensive fossile eller kemisk baserede input i industrielle fremstillingsprocesser, der er relevante for bl.a. CO₂-opsamling, produktion af biobrændstoffer og produktion af biobaserede materialer i overensstemmelse med principperne for den cirkulære økonomi.¹

Inden for fødevarer og bioressourcer er biosolutions særligt relevant for udvikling af teknologier til

1. EUROPA-PARLAMENTETS OG RÅDETS FORORDNING (EU) 2024/1735 af 13. juni 2024 om fastlæggelse af en ramme for foranstaltninger til styrkelse af Europas økosystem for fremstilling af nettonulteknologi produkter og om ændring af forordning (EU) 2018/1724, artikel 3, nr. 9.



konvertering og raffinering af biomasse for at opnå kaskadeudnyttelse af ressourcer til en lang række brancher. Inden for avancerede fødevarer er der særlige potentialer inden for ingredienser og fermenteringsteknologi, herunder fx industrielle enzymer, biobaserede kemikalier, biobaseret foder, plante- og frøforædling, bioenergi og biobaseret miljøteknologi.²

I nærværende annoncering er fokus på etablering af TDU-faciliteter til:

- Præcisionsfermentering
- CO₂-til-protein

Præcisionsfermentering:

Ved fermentering dyrkes mikroorganismer, der allerede findes i naturen, i store ståltanke mhp. at producere proteiner og fødevarerkomponenter, der i dag produceres via fossile ressourcer og med dyrehold. De forskellige komponenter kan bruges til mælk, kød, vitaminer eller medicin. Præcisionsfermentering adskiller sig typisk fra øvrig fermentering ved, at mikroorganismerne, der indgår, er blevet designet til formålet. Præcisionsfermentering anses som en af de mest lovende teknologier til at fremme en mere bæredygtig foder- og fødevarerindustri samt til udviklingen af fremtidens medicin og brændstofteknologier.³

CO₂-til protein:

CO₂-til-protein handler om at fange overskydende CO₂, som i dag ryger ud i atmosfæren, og omdanne

dette til en bæredygtig proteinkilde til menneskeføde. Kød og mælkeproduktion belaster naturens ressourcer, men ved at udvikle alternativer til animalsk protein kan behovet for at producere kød og mælk reduceres væsentligt.^{4,5} På den måde bliver det muligt at frigøre store landbrugsarealer og give plads til øget biodiversitet.

2. Organisering

Investeringen skal gennemføres i regi af de projekter, der på baggrund af denne annoncering opnår tilsagn om tilskud. Hvert projekt forankres hos ansøger, der efter accept af tilsagnsvilkår varetager projektledelse og -administration på eventuelle økonomiske parternes vegne og er dermed juridisk og økonomisk ansvarlig for projektets gennemførelse.

Potentielle ansøgere kan være små, mellemstore og store virksomheder, videninstitutioner, GTS-institutter, fonde eller andre aktører. Flere aktører må gerne ansøge i et partnerskab, men kun én aktør kan være tilsagnsmodtager og dermed juridisk og økonomisk ansvarlig for projektets gennemførelse. Ansøger skal have dansk CVR-nummer.

3. Projektindhold

Formålet med investeringen er at give tilskud til etablering af faciliteter, der muliggør test, demonstration

2. Anbefalinger fra Det Nationale Bioøkonomipanel: Avanceret bioraffinering og kaskadeudnyttelse, oktober 2024.

3. [Præcisionsfermentering - Teknologisk Institut](#)

4. [Making carbon dioxide into protein for innovative animal feed | Horizon Magazine](#)

5. EUROPA-PARLAMENTETS OG RÅDETS FORORDNING (EU) 2024/1735 af 13. juni 2024 om fastlæggelse af en ramme for foranstaltninger til styrkelse af Europas økosystem for fremstilling af nettonulteknologi produkter og om ændring af forordning (EU) 2018/1724, artikel 3, nr. 9.

og udvikling af produkter fremstillet vha. præcisionsfermentering på ca. TRL-trin 7-8 samt produkter, fremstillet via CO₂-til-protein-teknologi på ca. TRL-trin 4-6.⁶ Der kan også søges støtte til udvidelse eller opgradering af allerede eksisterende faciliteter inden for de to teknologier.

- ● *Der gives alene støtte til etableringen af faciliteterne. Der gives ikke tilskud til driften af*
- ● ● *faciliteterne, efterfølgende tests, afklaringsarbejde (gennemførlighedsundersøgelser e.l.), workshops, partnerskabsopbygning eller lignende.*

Udover selve udgiften til faciliteten er det dermed kun aktiviteter direkte relateret til etableringen af faciliteten, der kan søges støtte til, fx tid brugt på tilbudsindhentning, udbud, tilladelser osv. Statsstøttemæssigt skal sådanne aktiviteter håndteres efter reglerne i de minimis-forordningen, såfremt der er tale om økonomisk aktivitet.

Aktiviteter i projektet kan kun være:

- Etablering og opførsel af TDU-faciliteter til præcisionsfermentering i stor skala på ca. TRL-trin 7-8, eller til udvidelse eller opgradering af eksisterende faciliteter.
- Etablering og opførsel af TDU-faciliteter til CO₂-til-protein på ca. TRL-trin 4-6, eller til udvidelse eller opgradering af eksisterende faciliteter.

Målgruppe

Potentielle ansøgere kan være virksomheder, videninstitutioner eller andre aktører (se afsnit om organisering), som ønsker at etablere TDU-faciliteter, der kan komme en bred vifte af virksomheder til gavn ved at stille dem til rådighed for en bredere målgruppe af virksomheder, herunder særligt SMV'er, der er klar til at opskalere deres produkter. Denne investerings slutbrugere vil dermed navnlig være SMV'er og iværksættere inden for biosolutions, der ved at få adgang til TDU-faciliteter kan teste, udvikle, opskalere og kommercialisere deres løsninger.

6. Ved TRL-niveau på ca. 7-8 (præcisionsfermentering) og ca. 4-6 (CO₂-til-protein) forstås, at projekter ikke bliver afvist, hvis de ikke rammer de angivne TRL-niveauer, men de vil blive vurderet lavere end projekter, der rammer de angivne TRL-niveauer.

4. Krav til ansøgning

Nedenstående krav til ansøgningen og projektet skal være opfyldt, for at ansøgningen vil blive vurderet i forhold til de udmeldte tildelingskriterier. Manglende opfyldelse vil resultere i, at Danmarks Erhvervsfremmestyrelse træffer afgørelse om at give ansøgningen afslag.

Ansøgningen skal som minimum indeholde:

Budget

Ansøgningen skal indeholde et budget, som fordeles på konti og over projektets tidsperiode. Budgettet skal indeholde relevante beregningsforudsætninger for de enkelte kontolinjer. For generel vejledning se venligst [Vejledning til projekter med tilskud fra decentrale erhvervsfremmemidler](#).

Det ansøgte støttebeløb skal minimum udgøre 25 mio. kr. for at der sikres større volumen og skala i den enkelte facilitet. Der kan maksimalt søges 59,4 mio. kr. i tilskud, mens der ikke er nogen begrænsning for ansøgningens samlede budget. Det ansøgte støttebeløb kan maksimalt udgøre 50 pct. af ansøgningens samlede budget, men den endelige støtteprocent vil afhænge af projektets statsstøttehjemmel (se afsnit om statsstøtte).

Da der kun gives støtte til etablering af TDU-faciliteten, er det forventningen, at langt størstedelen af budgettet går til selve indkøbet, mens kun en begrænset del af budgettet går til lønudgifter til aktiviteter relateret direkte til indkøbet og etableringen. Lønudgifter skal medtages til Erhvervsstyrelsens fastsatte standard-sats til 398 kr. i timen (2025-niveau, reguleres årligt).

Foto: iStock.com/sturti





Projektperiode

Projektperioden begynder ved dato for tilsagnsaccept og kan vare op til tre år. Projektet slutter, når faciliteten er etableret.

Effektkæde og kritiske antagelser

Ansøgningen skal omfatte en effektkæde samt en beskrivelse af de kritiske antagelser for, at projektet kan virke efter hensigten. Effektkæden skal omfatte sammenhængen mellem projektets aktiviteter og de effekter, som bliver skabt heraf. Projektets aktiviteter er de vigtigste handlinger, som udføres i projektet, og projektets effekt er den virkning, som projektets aktiviteter skaber på både kort sigt (etablerede eller udvidede faciliteter) og langt sigt (SMV'er og iværksættere udvikler og tester deres løsninger).

Ansøgningen skal dermed også indeholde en beskrivelse af de langvarige effekter, som etableringen af faciliteten skaber. Ansøger skal gennem en god forretningsmodel for den fremtidige drift af faciliteten

sandsynliggøre, at etableringen af faciliteten skaber langvarige effekter ved, at SMV'er og iværksættere får adgang til faciliteten og får mulighed for at teste og udvikle deres løsninger (se også vurderingskriterium A i tabel 1 på næste side).

Derudover skal ansøgningen indeholde en risikoanalyse, der forholder sig til risici og kritiske antagelser for, at projektet kan lykkes, herunder håndtering af projektets risici.

Projektets milepæle

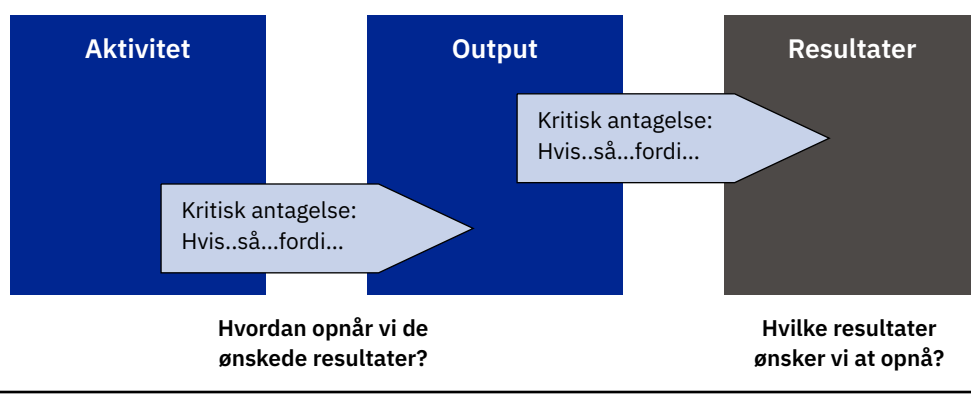
Ansøger skal beskrive sin plan for etableringen eller udvidelsen af den støttede facilitet. Planen skal indeholde overordnede tidsbestemte milepæle (se også vurderingskriterium B) og herunder en forklaring af, hvordan disse er fastsat. Denne plan med milepæle skal danne grundlag for at følge projektets fremdrift gennem projektperioden.

5. Vurdering af ansøgninger

Alle ansøgninger vurderes ud fra de krav, der indgår i nærværende annoncering, og scores efter de udvælgelseskriterier, der fremgår i tabel 1 på næste side. Ved gennemgangen af ansøgningerne vil der blive lagt vægt på alle elementer i udvælgelseskriterierne, som scores på en 6-trinsskala med trinnene 0, 2, 4, 6, 8 og 10. På baggrund heraf udregnes en score for hvert udvælgelseskriterium og en samlet vægtet score baseret på vægtningen af kriterierne i tabel 1.

Eksterne faglige input vil blive indhentet i forbindelse med vurderingen af ansøgningen, og vil ligeledes indgå som en del af den vurdering af ansøgningerne, der forelægges på bestyrelsesmødet, hvor der træffes afgørelse om tilsagn eller afslag. Der vil blive

Figur 1: Projektets effektkæde



Tid

foretaget partshøring i henhold til forvaltningslovens § 19 med henblik på at sikre, at den, der er part i en sag, får lejlighed til at gøre sig bekendt med og kommentere sagens faktiske grundlag og eksterne faglige vurderinger, inden sagen afgøres. Ansøgningerne kan derfor blive delt med andre statslige myndigheder

og eksterne konsulenter. Sidstnævnte er underlagt tavshedsforpligtelse.

- ● ● *For at komme i betragtning til et tilsagn skal*
- ● ● *en projektansøgning opnå mindst 6,5 point,*
- ● ● *og mindst 5,0 point på hvert kriterium.*

Tabel 1: Udvælgelseskriterier

Kriterier	Vægt
<p>A. Resultater og effekter</p> <p>Der lægges vægt på:</p> <ul style="list-style-type: none"> • I hvilket omfang ansøger har redegjort for facilitetens teknologi og teknologiens modenhed (TRL-niveau). Ansøger skal redegøre for, at der etableres en facilitet til test, demonstration og udvikling enten inden for CO₂-til-protein tæt på TRL-niveau 4-6; eller en storskala fermenteringsfacilitet til præcisionsfermentering tæt på TRL-niveau 7-8, som understøtter test i tanke. Større faciliteter vurderes mere positivt. • I hvilket omfang ansøger formår at opstille en realistisk effektkæde, der sandsynliggør, at den støttede TDU-facilitet vil lede til, at SMV'er, der er klar til at validere, demonstrere, opskalere og/eller kommercialisere deres løsninger, får mulighed for dette gennem adgangen til faciliteten. • At ansøger kan fremlægge en plan for den fremtidige drift og forretningsmodel for faciliteten, herunder sikre, at faciliteten gøres tilgængelig for SMV'er, og bidrager til at mindske barriererne for SMV'ers testmuligheder. Det vil i den forbindelse blive vægtet positivt, hvis ansøger vedlægger en liste over virksomheder, som vurderes at ville gøre brug af faciliteten. 	50 pct.
<p>B. Gennemførlighed</p> <p>Der lægges vægt på:</p> <ul style="list-style-type: none"> • At ansøger har en realistisk tidsplan, risikovurdering samt et kendskab til udbuddet på markedet, der sandsynliggør, at projektet kan gennemføres som beskrevet. • At der er lagt en plan for at opnå de tilladelser, miljøgodkendelser og lignende, som er nødvendige for at etablere faciliteten, herunder at facilitetens geografiske placering er bekendt. Med andre ord vil ansøgningen opnå en mere positiv vurdering, jo længere ansøger er i processen. • I hvilken grad projektets private medfinansiering er forpligtet eller sandsynliggjort. Det vurderes positivt, jo større en del af medfinansieringen, der er privat, og jo mere forpligtet, den er. 	40 pct.
<p>C. Forenkling og sammenhæng</p> <p>Der lægges vægt på:</p> <ul style="list-style-type: none"> • At ansøger har forholdt sig til øvrige relevante faciliteter og indsatser på området samt godtgjort, hvordan projektet supplerer disse med henblik på sikring af synergi og merværdi, herunder bl.a. i forhold til allerede eksisterende danske TDU-faciliteter, fx i regi af erhvervsfyrtårnet for biosolutions. • At der ikke skabes overlap ift. allerede eksisterende faciliteter, medmindre der kan dokumenteres flaskehalsproblemer pga. begrænset kapacitet. • At de støttede TDU-faciliteter indgår i synergi med ansøgers eller ansøgers partners eksisterende kapacitet og kompetencer. 	10 pct.

Midlerne fordeles fra toppen til de ansøgninger, der scorer flest point. Det betyder, at hvis den bedste ansøgning søger hele puljen, så udstedes der kun ét tilsagn og dermed etableres kun én facilitet. Ansøgere under minimumsgrænsen på 6,5 point i alt eller under 5,0 på et kriterium vil modtage afslag.

6. Finansiering

- ● *Samlet udbyder Danmarks Erhvervsfremme-*
 - ● ● *bestyrelse op til 59,4 mio. kr. med denne an-*
 - ● ● *noncering, som finansieres med decentrale*
- erhvervsfremmemidler.*

Det bemærkes derudover, at det foreslås, at der udover den afsatte ramme på 59,4 mio. kr. helt ekstraordinært kan afsættes op til 15 pct., som kan tilføres, hvis der f.eks. indkommer ekstraordinært mange ansøgninger, som scorer mere end 6,5 point, og der ansøges for mere end den afsatte ramme. Bestyrelsen træffer beslutning om evt. brug af disse yderligere midler på det bestyrelsesmøde, hvor der tages stilling til de indkomne ansøgninger under indsatsen.

- ● *Den samlede støtteprocent kan maksimalt ud-*
 - ● ● *gøre 50 pct., men den endelige støtteprocent*
 - ● ● *kan blive lavere og vil afhænge af projektets*
- statsstøttehjemmel (se afsnit om statsstøtte).*

Projektets øvrige finansiering kan være kontante tilskud fra såvel private som offentlige givere, eller ske som projektpartnerens egenfinansiering, herunder gennem timer m.v., jf. [Vejledning til projekter med tilskud fra de decentrale erhvervsfremmemidler](#). Der gøres opmærksom på, at projektets øvrige finansiering kun kan være fra offentlige aktører, hvis faciliteten etableres som ikke-økonomisk aktivitet, dvs. at investeringen ikke udgør statsstøtte. Hvis tilskuddet udgør statsstøtte for ansøger, så skal den øvrige finansiering komme fra private aktører.

EU's statsstøtteregler

Hvad er statsstøtte?

Statsstøtte er, når en "virksomhed" (jf. definition nedenfor) modtager eller bruger offentlige midler til aktiviteter, der gør, at virksomheden får en bedre position på markedet end de virksomheder, der ikke modtager støtte. Det er tilfældet uanset den konkrete form for støtte, dvs. både ved kontante tilskud og i de situationer, hvor ydelser stilles helt eller delvist gratis til rådighed. Den offentlige støtte kan, uanset formen, fordreje konkurrencen på det marked, hvor aktiviteten bliver gennemført.

Statsstøtte omfatter alle former for offentlig støtte. Det er ikke afgørende, hvilken formel juridisk form støttemodtageren har. Derfor kan både fysiske personer og juridiske personer som fx selskaber, offentlige institutioner og velgørende institutioner være modtagere af statsstøtte. Det er selve aktiviteten, der er afgørende for, hvornår modtageren er en "virksomhed" i statsstøtteretlig henseende. Der er kun tale om statsstøtte, når de offentlige midler anvendes til økonomiske (kommercielle) aktiviteter. Offentlig støtte til ikke-økonomiske aktiviteter er derfor ikke statsstøtte. Et projekt kan både indeholde økonomiske og ikke-økonomiske aktiviteter. Det er derfor vigtigt, at et projekt får kortlagt sine aktiviteter, inden projektet går i gang.

Yderligere information om, hvordan Europa-Kommissionen definerer økonomisk aktivitet findes i Kommissionens meddelelse om begrebet statsstøtte.⁷

Foto: iStock.com/banjongseal324

7. Kommissionens meddelelse om begrebet statsstøtte i artikel 107, stk. 1, i traktaten om Den Europæiske Unions funktionsmåde (2016/C 262/01).



Foto: iStock.com/FreshSplash

Støtten ydes efter EU's regler om statsstøtte. Der kan i denne annoncering ydes støtte efter artikel 26 eller 26a i Kommissionens forordning (EU) nr. 651/2014 af 17. juni 2014 om visse kategorier af støttes forenelighed med det indre marked i henhold til traktatens artikel 107 og 108, (EUT 2014 L 187) (Den generelle gruppefritagelsesforordning) med senere ændringer. Ansøgere opfordres til at sætte sig grundigt ind i reglerne.

[Læs mere i "Vejledning til projekter med tilskud fra de decentrale erhvervsfremmemidler"](#)

Den generelle gruppefritagelsesforordning

For at kunne anvende bestemmelserne i den generelle gruppefritagelse er det en betingelse, at støtten har tilskyndelsesvirkning. Ansøgers incitament til deltagelsen i projektaktiviteten skal så at sige være udløst af den offentlige medfinansiering.

Tilskyndelsesvirkning dokumenteres som udgangspunkt ved, at ansøger i forbindelse med indsendelse af ansøgningen vedlægger ansøgning om statsstøtte, samt en erklæring om virksomhedens størrelse, hvis der er tale om en SMV. Dette skal ske for hver enkelt partner, som skal modtage støtte efter den generelle gruppefritagelsesforordning. Tilskyndelsesvirkningen skal dokumenteres inden et givent projekt eller en

selvstændig aktivitet påbegyndes, herunder inden der indgås juridiske bindende aftaler.

Hvis der efterfølgende foretages ændringer i det ansøgte projekt, kan det medføre, at tilskyndelsesvirkningen bortfalder for virksomheder, der er omfattet af ændringen.

Det er ikke muligt under den generelle gruppefritagelsesforordning at yde støtte under denne annoncering til støttemodtagere, virksomheder eller lignende, der har ikke har efterkommet et påbud om tilbagebetaling af støtte ydet i Danmark, som Europa-Kommissionen ved en tidligere afgørelse har erklæret ulovlig og uforenelig med det indre marked. Det er heller ikke muligt at yde støtte til kriseramte virksomheder. Se definitionen på en kriseramt virksomhed i Kommissionen forordning (EU) 651/2014 af 17. juni 2014 (gruppefritagelsesforordningen) artikel 2, nr. 18. Det er en forudsætning for anvendelse af gruppefritagelsesforordningen, at du ved indsendelse af din ansøgning vedlægger "ansøgning om statsstøtte", "standarderklæring vedr. anvendelse af gruppefritagelsesforordningen" samt en erklæring om virksomhedens størrelse, hvis der er tale om en SMV. Dette gælder for alle partnere, som anvender gruppefritagelsesforordningen.

[Find erklæringerne i startpakken på hjemmesiden](#)

Hvilken statsstøtteløsning er relevant for dig?

Artikel 26

Investeringsstøtte til forskningsinfrastruktur

Efter gruppefritagelsesforordningens artikel 26 kan der ydes investeringsstøtte til forskningsinfrastruktur. Ved forskningsinfrastruktur forstås: Faciliteter, ressourcer og tilknyttede tjenester, som forskersamfundet anvender ved forskning inden for de respektive fagområder, herunder videnskabeligt udstyr eller apparatur, videnbaserede ressourcer som f.eks. samlinger, arkiver eller strukturerede videnskabelige data, adgangsgivende IKT-baserede infrastrukturer såsom netværk, databehandling, software og kommunikationsudstyr eller enhver anden unik infrastruktur, som er afgørende for at udføre forskning. Sådanne infrastrukturer kan være samlet på ét sted (»etsteds«-infrastrukturer) eller være organiseret i et netværk (»distribuerede infrastrukturer«).⁸

Hvis TDU-faciliteterne både anvendes til økonomiske og ikke-økonomiske aktiviteter, skal der føres adskilte regnskaber for deres respektive finansieringsforhold, omkostninger og indtægter på grundlag af konsekvent anvendte og objektivt begrundede omkostningsregnskabsprincipper. Dette skal føres i hele perioden, hvor TDU-faciliteterne er i drift, dvs. også efter projektet er afsluttet.

Det skal være muligt for virksomheder, herunder særligt SMV'er, at få adgang til TDU-faciliteterne. Adgangen skal gives på gennemsigtige og ikke-diskriminerende betingelser. Hvis en virksomhed har finansieret mindst 10 pct. af investeringsomkostningerne, kan denne virksomhed få præferentiel adgang på mere favorable betingelser, som dog skal stå i rimeligt forhold til virksomhedernes bidrag. Betaling, der opkræves for drift eller anvendelse af TDU-faciliteterne, skal svare til markedsprisen. Dette gælder også efter projektets afslutning.

De støtteberettigede omkostninger efter artikel 26 er omkostninger ved materielle og immaterielle aktiver. Støtteintensiteten må ikke overstige 50 pct. af de støtteberettigede omkostninger.

Det bemærkes, at der i og efter projektperioden kan blive ført kontrol med, om at den gældende støtteintensitet ikke overskrides som følge af en stigning i andelen af de økonomiske aktiviteter i forhold til den forudsatte situation på tidspunktet for støttens tildeling, hvis forskningsinfrastrukturen modtager midler til både økonomiske og ikke-økonomiske aktiviteter.

Artikel 26a

Investeringsstøtte til afprøvnings- og forsøgsinfrastruktur

Efter gruppefritagelsesforordningens artikel 26a kan der ydes investeringsstøtte til afprøvnings- og forsøgsinfrastruktur. I denne annoncering ydes støtte til etablering og opgradering/udvidelse af TDU-faciliteter for grønne nøgleteknologier, nærmere bestemt CO₂-til-protein og præcisionsfermentering.

Ved afprøvnings- og forsøgsinfrastruktur forstås: Faciliteter, udstyr, kapacitet og ressourcer såsom prøvebænke, pilotlinjer, demonstratorer, afprøvningsfaciliteter eller living labs, samt tilknyttede supporttjenester, der hovedsagelig anvendes af virksomheder, især SMV'er, der søger støtte til afprøvning og forsøg med henblik på at udvikle nye eller forbedrede produkter, processer og tjenester samt at afprøve og opskalere teknologier for at gøre fremskridt inden for industriel forskning og eksperimentel udvikling. Der gives fri adgang til offentligt finansieret afprøvnings- og forsøgsinfrastruktur til flere brugere på gennemsigtige og ikke-diskriminerende betingelser og på markedsvilkår.⁹

Det skal være muligt for virksomheder, herunder særligt SMV'er, at få adgang til TDU-faciliteterne. Adgangen skal gives på gennemsigtige og ikke-diskriminerende betingelser. Hvis en virksomhed har finansieret mindst 10 pct. af investeringsomkostningerne, kan denne virksomhed få præferentiel adgang på mere favorable betingelser, som dog skal stå i rimeligt forhold til virksomhedernes bidrag. Betaling, der opkræves for drift eller brug af TDU-faciliteterne skal svare til markedsprisen eller afspejle omkostningerne plus en rimelig avance, hvis der ikke kan fastsættes en markedspris. Dette gælder også efter projektets afslutning.

De støtteberettigede omkostninger efter artikel 26a er omkostninger ved materielle og immaterielle aktiver. Støtteintensiteten må som udgangspunkt ikke overstige 25 pct. af de støtteberettigede omkostninger, men kan forhøjes med 10 procentpoint for mellemstore virksomheder og 20 procentpoint for små virksomheder. Yderligere kan der ske forhøjelse med 5 procentpoint, hvis mindst 80 pct. af den årlige kapacitet i TDU-faciliteterne tildeles SMV'er. Med de mulige forhøjelser kan støtteintensiteten forhøjes til maksimalt 50 pct.

8. Se Meddelelse fra Kommissionen Rammebestemmelser for statsstøtte til forskning og udvikling og innovation, pkt. 16, litra dd).

9. Se Meddelelse fra Kommissionen Rammebestemmelser for statsstøtte til forskning og udvikling og innovation, pkt. 16, litra ii).

Markedsafsøgning og udbud

- ● *Tilsagnsmodtager og partnere har pligt til at*
- ● ● *udvise forsvarlig økonomisk forvaltning, hvilket*
- ● ● *betyder, at det skal kunne dokumenteres, at et indkøb er foretaget på markedsmæssige vilkår.*

Derudover er tilsagnsmodtager og partnere forpligtet til at overholde reglerne i udbudsloven eller tilbudsloven, hvis indkøbet er omfattet heraf. Læs mere om reglerne for markedsafsøgning og udbud i [Vejledning til projekter med tilskud fra de decentrale erhvervsfremmemidler](#).

7. Ansøgningsproces

Ansøgning om decentrale erhvervsfremmemidler søges hos Danmarks Erhvervsfremmebestyrelse og forventes behandlet på bestyrelsesmødet den 11. september 2025. Ansøgere meddeles om bestyrelsens beslutning snarest muligt herefter.

Ansøgninger om støtte til projekter under denne annoncering vil – foruden en vurdering af opfyldelsen af de generelle regler for tildeling af de decentrale erhvervsfremmemidler – blive vurderet på baggrund af de udvælgelseskriterier, som fremgår af dette annonceringsmateriale under afsnit 5. Kun ansøgninger, som opfylder kravene og kriterierne, som de er beskrevet i afsnittene ovenfor, og som opnår mindst 6,5 point og mindst 5,0 point på hvert kriterium, kan komme i betragtning til tilskud.

Sekretariatet for Danmarks Erhvervsfremmebestyrelse varetager sagsbehandlingen af de indkomne ansøgninger og udsteder tilsagn om støtte fra de decentrale erhvervsfremmemidler eller afslag.

Ansøgningsfrist

Fristen for indsendelse af ansøgninger til Danmarks Erhvervsfremmebestyrelse vedr. puljen til TDU-faciliteter er **tirsdag den 6. maj 2025 kl. 12.00**.

Indsendes ansøgningen efter fristen kan den blive afvist. Ansøgningen skal indsendes via [det elektroniske ansøgningsskema](#) (kræver MitID Erhverv).

Der afholdes informationsmøde om annonceringens strategiske og administrative aspekter, herunder forståelse af vurderingskriterier, regelgrundlag mv., mandag den 17. marts 2025 fra kl. 12.30-14.00. Mødet afholdes som webinar og bliver ikke optaget.

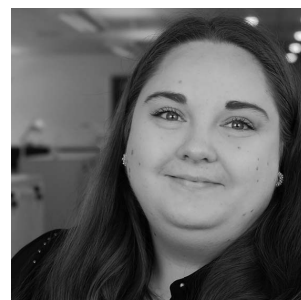
[Læs mere om webinarret og tilmeld dig](#)

Yderligere information

For yderligere information om annonceringens faglige indhold eller de decentrale erhvervsfremmemidler samt ansøgningsproces kontakt:



Karen Bang Cramer
Email: karcra@erst.dk
Telefon: 35 29 19 55



Line Kjær Nikolajsen
Email: linnik@erst.dk
Telefon: 35 29 14 14

På hjemmesiden kan du desuden [downloade en samlet pakke med relevante dokumenter til ansøgningen](#)

